

Läggningsanvisning: Allura Puzzle

2025-02-01

Ersätter anvisning dat: 2023-04-01

Produktbeskrivning

Allura Puzzle är ett slitstarkt pvc plastgolv i form av pusselplattor och är avsedd för lösläggning i offentliga miljöer och är extremt lätt att lägga. Allura Puzzle kan läggas direkt ovanpå ett befintligt golv i de flesta fall. Användningsområdet för produkten sträcker sig från tillfälliga mässgolv till permanentinstallationer i butiker mm med krav på kort tid innan ytan kan tas i bruk.

Förutsättningar

Golvbeläggningsens utseende, prestanda och hållbarhet beror till stor del på del på undergolvet kvalitet samt förutsättningarna vid läggningen. Tidigare golvbeläggningar bör alltid rivas för bästa resultat. Arbetsområdet ska ha tillräcklig belysning för korrekt inspektion av underlaget, för läggningen samt för slutinspektion.

Underlaget skall vara jämnt, lägst Klass B (AMA Hus 21 tabell 43.DC) , torrt, sprickfritt och tillräckligt hållfast.

Den relativa fuktigheten (RF) i betonggolv får vid limning inte överstiga 90% RF.

Mätning av RF i underlag skall utföras enligt AMA Hus 24 YHB.221.

Eventuella rester av färg, olja och markeringar på underlaget av tuschpennor mm som kan orsaka missfärgningar skall tas bort. Var speciellt uppmärksam på fuktförhållanden vid golv på mark. Läggning får inte ske på tillskjutande fukt utan att lämplig fuktisolering först utförs.

Förberedelser

Före läggning ska det kontrolleras att plattor med rätt kulör, rätt partinummer rätt antal har mottagits och att materialet är i oskadat skick. Inga anspråk rörande fel kulör, fel mönster eller uppenbara fel accepteras om materialet har installerats. Använd material från samma parti/batch. Om olika tillverkningspartier används kan det bli synliga nyansskillnader. Partinumret är tydligt angivet på materialemballaget och måste kontrolleras innan läggningen inleds. Säkerställ att alla rekommendationer för underlag och förhållanden på arbetsplatsen är uppfyllda innan läggningen påbörjas. Att inleda läggningen utan rätt förutsättningar innebär att berörda parter accepterar platsförhållandena och ansvaret för eventuella fel relaterade till bristfälliga förutsättningar övergår till den part som beslutar om fortsatt installation.

Träbaserade skivmaterial

Underlag av skivmaterial förutsätts hålla en fuktkvot på max 9,5 % (40 % RF vid + 20°C) så att inte rörelser, som senare kan orsaka skador, uppstår. Förändringar i materialet kan uppstå på grund av t ex onormal fuktpåverkan från underlaget, rörelser i underlaget, värme från t ex värmerör som ger en golvtemperatur över +27° C, etc.

Acklimatisering

Innan läggning skall materialet acklimatiseras till samma temperatur och RF - enl. förutsättningar ovan - som råder i lokalen som skall läggas. Plattorna lyfts av pallen och placeras i utrymmet för acklimatisering med max 20 plattor staplade på varandra. Plattorna ska förvaras platt mot plana underlag och inte lutande mot vägg på kant. Temperaturen hos underlag och golvbeläggning skall vid läggningstillfället och minst 24 timmar innan installation vara minst + 18°C till 27°C och den relativa luftfuktigheten i lokalen max 60 %. Ovan temperatur skall även bibehållas i lokalerna minst 24 timmar efter avslutad installation.

Om materialet förvarats eller transporterats i en miljö kallare än 10°C måste acklimatiseringstiden förlängas till minst 48 timmar.

Golvvärme

Forbos golvbeläggningar kan läggas på undergolv med golvvärme under förutsättning att materialets maximala yttemperatur under inga omständigheter eller användningsförhållanden överskrider 27°C. För att säkerställa vidhäftning mellan lim och underlag ska golvvärmesystemet stängas av, eller sättas till lägsta temperatur, minst 48 timmar före läggningen. Underlagets temperatur får inte underskrida 18°C vid läggning.

Vid behov bör en alternativ värmekälla användas för att hålla rumstemperaturen vid minst 18°C före, under och 72 timmar efter läggning. Golvvärmesystemets temperatur kan höjas 72 timmar efter läggning. När golvtemperaturen höjs ska det göras stegvis så att underlaget och golvet tillsammans kan anpassa sig till temperaturförändringen.

Snabb temperaturförändring kan medföra dimensionsförändringar.

Läggning på befintliga golv

Allura Puzzle kan läggas på nedan tidigare golvbeläggningar med enligt nedan så länge dessa uppfyller övriga krav avseende planhet, restfukt och att de i övrigt är skadefria och väl förankrade i underlaget.

- Epoxygolv med minsta tjocklek 2 mm
- Målade golv
- Keramik (fogbredd 8 mm, fogdjup 3 mm och max nivåskillnad mellan plattorna 1,5 mm)
- Ett lager av kompakta golvbeläggningar (vinylplattor, plastmattor eller linoleum)
- Installationsgolv (se nedan)

Installationsgolv

Läggning kan ske på installationsgolv men det är extremt viktigt att man tar följande i beaktning.

Installationsgolvet ska vara slätt, jämnt och rent. Grov rengöring kan vara nödvändig på skivor av metall.

Alla gamla limrester måste tas bort.

Installationsgolv tenderar att sätta sig kort efter installationen och detta bör beaktas när man ska bedöma utseendet på Allura Puzzle plattorna monterade på upphöjda golvsystem. Nivåskillnader mellan ojämnt upphöjda

installationsplattor eller mellanrum mellan angränsande plattor, kan komma att telegraferas till den färdiga plattan.

Installationsgolvs plattor bör kontrolleras innan installationen påbörjas för att säkerställa att de ligger i nivå. Ojäma eller lösa installationsplattor ska åtgärdas innan man installerar Allura Puzzle.

Särskild uppmärksamhet bör ägnas åt skarvar i underlaget som sammanfaller med skarvar på Allura Puzzle plattorna.

Tänk på:

- Kraftigt släpljus kommer framhäva alla eventuella ojämnheter i undergolvet.
- Om ovanstående villkor inte kan uppfyllas eller om det finns några tvivel, bör installationsgolvet beläggas med ett separat undergolv eller med ett lämpligt självtjämnande avjämningsmassa.

Löslagt eller limning

Allura Puzzle kan lösläggas utan lim upp till maximalt 2 000 kvm. Vid ytor större än 2 000 kvm kontakta Forbo Flooring. Ytor som kommer utsättas för extremt hög trafik eller riskerar utsättas för vattenbegjutning rekommenderas att plattorna limmas.

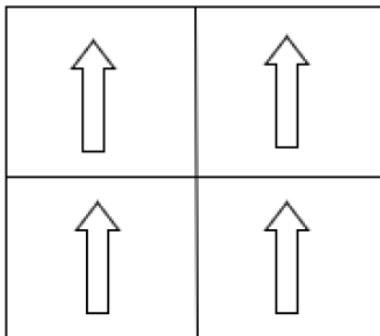
Beroende på slitage/vatten kan ett tejlím, permanentlim eller 2K-lím användas. Kontakta Forbo Flooring vid frågor.

Förberedelse/planering för läggning

Maximal sammansatt yta för Allura Puzzle är 2 000 kvm och längsta mått är 25 lpm. Runt väggar och fasta föremål lämnas en rörelsefog på minst 5 mm. Ytor större än 2 000 kvm delas in i mindre sektioner så ingen yta överskrider maximal sammansatt yta. Mellan varje sektion måste en rörelsefog lämnas.

Vid dörrhåll och övriga avslut är det viktigt att trösklar eller skenor monteras så dessa inte låser plattornas rörelser.

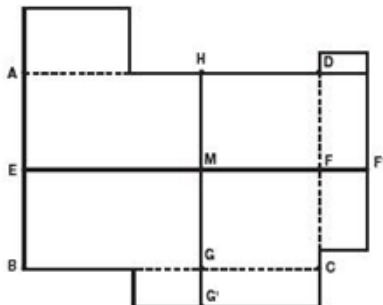
Allura Puzzle läggs alltid åt samma håll (monolitiskt) Om plattornas utseende/mönster inte visar riktningen finns en markering på plattorna baksida. Markeringen placeras då lika på alla plattorna i installationen.



Precis som vid naturmaterial är designen tillverkad för att återge en viss skillnad i färg och ton. Detta är medvetet för att ge produkten ett mer naturligt utseende.

Rätt startpunkt för att lägga ut plattor är normalt rummets mitt - även om detta kan behöva justeras när läggningen börjar för att undvika för små kantplattor. I vissa fall kan det vara enklare att arbeta i längdriktning från ena änden med hjälp av mittlinjen som vägledning. I korridorer och mindre utrymmen kan det vara enklare att arbeta i längdriktningen från ena sidan med hjälp av mittlinjen som en guide.

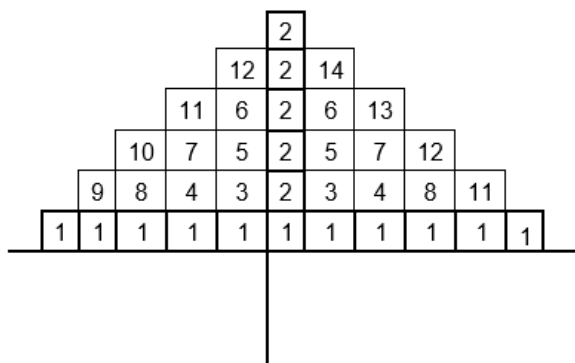
Mittlinjen dras på följande sätt: en kritlinje slås från mitten av väggen A-B (= E) till mitten av väggen C-D (= F). Mitten av linjen E-F hittas (M). Rita en vinkelrätt linje med samma metod åt andra hållet för att hitta centrum av ytan.



Läggning & kapning av plattor

Lägg första raden plattor enligt den markerade startlinjen. Se till att pusselkanterna är placerade exakt mot varandra. Använd en gummiklubba för att pressa samman plattornas pusselkanter. Anpassa först plattorna kantlåsningar (längst ut) på varje sida för att sedan fortsätta in mot mitten. Använd inte för mycket kraft vid slagen med gummiklubban. För hårda slag kan innebära plattorna deformeras och att underlaget plattorna monteras på går sönder.

Tips: I stora ytor kan det vara lämpligt att första raden monteras på en mjukgörabeständig kontaktlimstejp, detta kan förhindra att startraden rör sig.



Läggningen av plattorna måste följa schemat. Först läggs plattor markerad 1. Sedan samtliga med nummer 2 osv.

Allura Puzzle kan kapas eller skäras med vanlig mattkniv eller plattkap. Använder man en mattkniv med rakt blad så skär man fler gånger i samma spår. Sedan kan plattan böjas lätt för att kapa resterande av materialet. Man kan med fördel värma ytan lätt för att göra plattan mjukare att skära genom. Kapning kan även ske med elektrisk såg eller andra kapverktyg.

Efter läggning

Statisk belastning:

- Maximal koncentrerad belastning per punkt <750 kg
- Maximal belastningstryck <40 kg / cm²

Dynamisk belastningsmotstånd:

- Lyft- och hanteringsmaskiner, elektriskt eller handdrivna, kan generera förändringar om hjulen spinner. Det är nödvändigt att se till att utrustningen är lämplig för golvbeläggningen
- Parade hjul räknas som ett enda hjul när deras avstånd (mittavstånd eller spår) är <20 cm.
- Metallhjul är undantagna.
- Däck- och hjultyp: Polyuretan eller motsvarande hårdhet
- Total belastning per hjul: <750 kg
- Kontakttryck: <40 kg / cm²
- Hastighet: ≤ 5 km / h
- Lastning och hantering: Handdrivna palldragare, manuella eller elektriska palltruckar med förare, med en lastkapacitet på 1300 kg.

Skyddstäckning

Skydda alltid golvet med tjock skyddspapp alternativt i kombination med skivmaterial. Enligt AMA Hus 24 kapitel MF skall skyddstäckningsmaterial vara fuktgenomsläppligt och får inte missfärga färdig beläggning. Om tejp används får det inte appliceras direkt på golvmaterialet då produkten har en färdig ytbehandling som kan skadas vid demontering av tejp.

Skötsel

Allura Puzzle är försedd med en mycket tålig och beständig PUR-yta. Särskilda skötselanvisningar finns för Allura i offentlig miljö på www.forbo.se

Vid eventuella problem

Kontakta Forbo Flooring om golvmaterialet är skadat eller felaktigt. Lägg inte in produkter med synliga fel! Endast materialkostnader ersätts om så sker. Uppge alltid kulör och batchnummer om varor ska returneras.

Transportskador

Synliga transportskador skall noteras på fraktsedeln vid godsmottagandet. Skada som inte är synliga vid mottagandet anmäls till transportföretaget eller Forbo Flooring AB snarast, dock senast inom sju (7) dagar.

Kontakta oss vid frågor eller problem:

info.sweden@forbo.com Tele: 031 89 20 00