

Note pour l'installation : Allura ease

Conseils d'ordre général

L'apparence, les performances et la durabilité du revêtement de sol dépendent en grande partie de la qualité du support qui a été préparé et des conditions de pose du revêtement. Comme pour tous les revêtements de sol souples, les irrégularités du support se verront au travers du revêtement.

La pose des produits Allura ease de Forbo doit s'effectuer conformément aux règles de l'art et DTU en vigueur. Les zones sur lesquelles doit être posé le revêtement doivent être propres, ne pas faire l'objet de travaux par d'autres corps de métier et doivent être parfaitement fermées, hors d'eau et hors d'air. Le support doit être propre solide, sain, plan et sec et ne doit contenir aucun produit contaminant.

Il faut toujours réaliser des tests d'humidité sur les supports. **Tous** les supports sur terre-plein doivent être munis d'une barrière anti-remontées d'humidité adaptée.

Les espaces destinés à recevoir le revêtement doivent être correctement éclairés afin de pouvoir mener à bien l'inspection du support, la pose et l'inspection finale dans de bonnes conditions.

La tolérance maximale en termes de planéité et désaffleurs du support est de 5 mm sous une règle de 2 m (mesure réalisée en déplaçant la règle droite dans toutes les directions sur le support) et de 1 mm sous un réglet de 20 cm.

Si le support présente des irrégularités telles que des côtes, des flashes ou des désaffleurs, celles-ci doivent être éliminés par ponçage, ou par application d'un enduit de lissage adapté. En aucun cas un enduit de lissage ne permet de rattraper des défauts de planéité en dehors des tolérances indiquées plus haut. Il peut s'avérer nécessaire de reprendre les supports dans ce cas particulier, ce qui n'est pas à la charge de l'entreprise de pose.

Il est essentiel que la zone de pose soit à une température constante de 18 °C au minimum pendant la pose, ainsi que pendant 48 heures avant et 24 heures après la pose. Le revêtement de sol doit être stocké dans les mêmes conditions pendant au moins 24 heures avant la pose. Si le revêtement de sol a été stocké ou transporté juste avant la livraison à une température inférieure à 10 °C, le temps d'acclimatation doit être porté à 48 heures.

Avant la pose, les dalles ou lames Allura ease doivent être contrôlées afin de vérifier que la couleur, le numéro de lot et la quantité sont conformes à la commande et en bon état. Aucune réclamation ne sera acceptée en cas d'erreur de couleur ou de motif ou de dégâts apparents si le revêtement a déjà été posé.

Utilisez le revêtement provenant d'un seul et même lot de production (même bain). L'utilisation de lots de production différents produit toujours des différences de nuances visibles. Le numéro de bain figure clairement sur l'emballage du revêtement et doit être contrôlé avant le début de la pose.

Stockez les dalles et les lames Allura ease dans leurs cartons posés à plat, en formant des piles de 5 cartons maximum.

Les produits Allura ease permettent la pose en milieu occupé. Cependant, si le revêtement de sol qui vient d'être posé est soumis à un trafic important, en particulier au passage de charges roulantes lourdes, il doit être protégé avant la mise en service (voir la section « À la fin de la pose » à la fin de ce guide).



Supports admis

Les produits Allura ease peuvent être posés sur les supports suivants (sous réserve des conditions énoncées dans ce guide) :

- Chape de ciment, terrazzo ou béton neuf ou ancien remis à nu
- Panneaux de particules ou panneaux en bois neufs ou anciens remis à nu
- Ancien carrelage. Avec joints de 2 mm de profondeur et 5 mm de largeur maximum.
- Anciennes résines d'une épaisseur minimale de 2 mm
- Ancienne peinture de sol
- Anciens revêtements de sol souples compacts (dalles semi-flexibles, dalles vinyle-amiante, PVC compact et linoléum compact)
- Plancher technique / plancher surélevé (après autorisation du service technique)
- Sols en bois massif existants

Pour tout support qui n'est pas répertorié ci-dessus ou en cas de doute, contactez le service info-produits de Forbo Flooring.

Dalles en béton ou chapes à base de ciment : les dalles neuves et les dalles existantes sur terre-plein doivent bénéficier d'un système contre les remontées d'humidité adapté.

Si nécessaire, des enduits de lissage P3 conçus pour les zones à haute fréquentation doivent être appliqués aux chapes et aux dalles. Des enduits de lissage ne sont pas nécessaires sur les surfaces en béton propres, en bon état et lisses, sous réserve que celles-ci respectent les tolérances en matière de planéité indiquées dans le premier chapitre de ce document

Si un produit de lissage n'est pas appliqué sur la surface de la dalle ou de la chape, un primaire adéquat doit être appliqué afin de maintenir le support hors poussière.

Panneaux de particules (panneaux avec rainure et languette) : les planchers en contreplaqué ou les panneaux de particules doivent être mis en œuvre conformément au DTU 51.3. Les panneaux ayant entre eux une différence de niveau de plus de 1 mm doivent être poncés jusqu'à élimination du désaffleurement.

Sur résine existante : l'ancienne résine doit être en bon état, adhérer parfaitement et faire 2 mm d'épaisseur minimum. Si les exigences en matière de planéité, de propreté et d'adhérence ne sont pas respectées, l'ancienne finition doit être éliminée et une préparation de support adéquate est nécessaire.

Peinture de sol : les peintures de sol existantes doivent être propres et en bon état. Aucun ponçage n'est nécessaire si la peinture est parfaitement adhérente.

Anciens revêtements de sol souples : en ce qui concerne les dalles semi-flexibles, les revêtements de sol PVC compact et linoléum compact

- a. Ils doivent être en bon état et parfaitement adhérents ;
- b. Les parties abimées ou non adhérentes doivent être retirées et remplacées par un revêtement solide ou la surface doit être égalisée à l'aide d'un produit de lissage de bonne qualité ;
- c. Ils doivent respecter les exigences de planéité stipulées ;
- d. Ils doivent être décapés et nettoyés en profondeur, en particulier pour permettre la mise en place des bandes adhésives sur la première rangée posée et aux seuils (bande de jonction Modul'up)

En cas de doute les revêtements de sol existants doivent être déposés.



Remarque : les produits Allura ease peuvent être posés en recouvrement d'un revêtement de sol souple existant, à condition qu'il s'agisse d'une seule couche. Les performances de l'ancien revêtement de sol doivent satisfaire aux nouvelles exigences, en particulier dans le cas d'un changement de destination des locaux.

Sol en bois massif existant : les produits Allura ease peuvent être posés sur les parquets en bois massif existants, à l'exception de ceux posés au rez-de-chaussée. Le parquet sera parfaitement collé, plan, sans désaffleurer et exempt de protection de surface à base d'huile ou de cire. Si nécessaire, le parquet doit être poncé afin d'éliminer les produits contaminants et les irrégularités entre les lames. En cas de doute, contactez le service info-produits de Forbo Flooring afin d'obtenir des conseils.

Planchers techniques / surélevés : ils doivent être lisses, plans, propres et parfaitement stables. Les dalles d'accès au plancher surélevé ont tendance à se stabiliser peu après l'installation : tenez-en compte lorsque vous envisagez de poser des produits Allura ease sur un système de plancher surélevé. Les crêtes entre les panneaux inégaux de faux plancher peuvent, au fil du temps, devenir apparentes à travers les dalles finies et amener les bords des dalles à former des saillies lorsque les dalles épousent les joints entre les panneaux sur lesquels elles sont posées.

Finitions de sol textiles : ces revêtements sont systématiquement déposés.

Plancher chauffant

Les produits Forbo Flooring peuvent être posés sur plancher chauffant basse température si la température maximale en surface du support ne dépasse pas 27 °C, et s'il est correctement réglé pour éviter tout point de rosée dans le cas des planchers chauffants rafraîchissants

Il est impératif que le système de chauffage au sol ait été mis en service et que son bon fonctionnement ait été confirmé avant la pose du revêtement de finition. Assurez-vous que le chauffage au sol est arrêté 48 heures avant le début de la pose du revêtement de sol et qu'il reste bien éteint pendant au moins 48 heures une fois la pose terminée.

Si nécessaire, une source de chauffage différente doit être utilisée afin de garder la pièce à une température d'au moins 18 °C avant et pendant la pose, ainsi que pendant 72 heures après la pose.

La température du support ne doit pas dépasser 18 °C pendant la pose du revêtement de sol.

La température du système de chauffage au sol peut être augmentée 72 heures après la pose. La température du plancher chauffant doit être augmentée de façon progressive afin que le support et le revêtement de sol puissent s'adapter ensemble au changement de température.

Recommandations relatives au collage partiel

Les dalles et les lames Allura ease ne nécessitent pas l'utilisation d'un poissant ou d'une quelconque colle. Cependant, du ruban adhésif double face résistant aux plastifiants de type Bande de jonction Modul'up réf. 792 ou un poissant à prise rapide doit être utilisé pour les petites découpes, aux seuils de porte et à la périphérie des zones ouvertes non bloquées par des murs.

Cette bande de jonction Modul'up peut aussi être utilisée pour fixer la première rangée de dalles ou lames au début de la pose, afin d'éviter qu'elles ne bougent, et entre les sections où une pose en continu dans une zone ouverte de plus de 250 m² est requise (voir la section « Installation » ci-dessous).

Installation

Généralités

Les produits Allura ease sont posés en utilisant des techniques conventionnelles d'installation des dalles. Il est important de poser les produits Allura ease sans joints de dilatation en périphérie.

Les produits Allura ease peuvent être posés dans des zones individuelles faisant jusqu'à 250 m², sous réserve que le côté le plus long de la zone ne dépasse pas 20 m et que le revêtement de sol Allura ease soit bloqué par des parois fixes de tous les côtés.

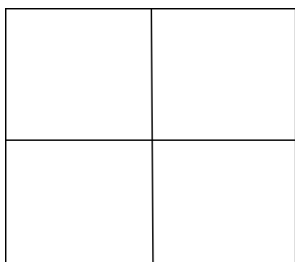
Pour les surfaces de pose plus importantes, veuillez contacter le service technique de Forbo Flooring.

En cas de pose dans des zones non bloquées par des parois fixes, les dalles périphériques doivent être parfaitement collées au plancher (Forbo Flooring recommande d'utiliser la colle Eurocol 640 Eurostar Special ou 540 Eurosafe Special).

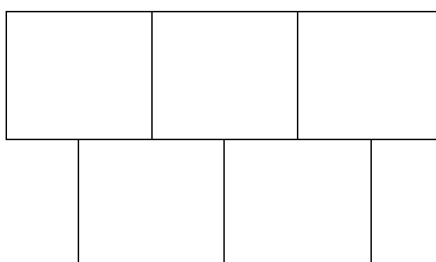
Arrêt aux portes : au niveau des portes ou des allées ouvertes entre de grands espaces adjacents, le revêtement de sol doit être arrêté au seuil de la porte ou de l'espace en collant les dalles ou les lames (bande de jonction Modul'up ou collage complet à l'aide de la colle Eurocol 640 Eurostar Special ou 540 Eurosafe Special).

Considérations liées aux motifs et instructions de pose

Pour les dalles ayant des motifs de pierre, de béton ou d'autre matériau, il est possible de procéder à une pose monolithique ou en coupe de pierre.



Monolithique (max. 50 m²)



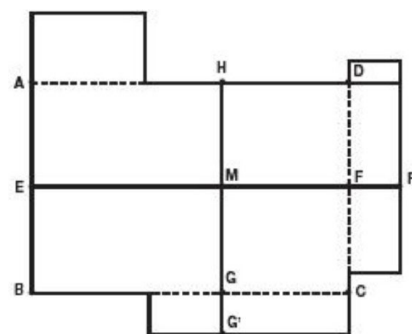
En coupe de pierre

Les motifs de bois n'ont pas besoin d'être mélangés avant l'installation, mais la pose sans colle permettra d'identifier la meilleure utilisation possible du motif. Les lames doivent être posées en décalant les joints d'une moitié de lame ou d'au moins 30 cm.

Remarque : comme c'est le cas de tous les matériaux naturels, les tons et les couleurs des motifs varient. Cela est intentionnel et donne au sol une apparence plus authentique.

Disposition

Le point de départ approprié pour mettre en place des dalles est habituellement le centre de la zone. Toutefois, il est possible qu'il ne s'agisse pas du point de départ définitif choisi au moment de commencer la pose. Il peut être nécessaire d'ajuster le point de départ, par exemple dans le but d'éviter les petites découpes en périphérie. Dans certains cas, il peut être plus simple de travailler dans le sens de la longueur, en partant d'une extrémité et en utilisant la ligne centrale comme guide.



Les axes de pose sont tracés comme suit : tracez sur le support une ligne depuis le centre du mur A-B (= E) jusqu'au centre du mur opposé C-D (= F). Déterminez le centre de la ligne E-F (= M). Tracez une ligne perpendiculaire passant par M en utilisant la méthode 3-4-5 pour établir G-H (figure A). En partant du point central M, mesurez la longueur et la largeur jusqu'aux murs. Dans la mesure du possible, évitez les découpes de moins de 150 mm environ, car celles-ci sont plus susceptibles de se décoller à l'avenir. Si nécessaire, ajustez la position des lignes E-F et G-H. S'il n'est pas possible de les éviter, les petites découpes doivent être complètement collées.

La pose de quelques rangées de dalles ou de lames dans chaque direction aidera à identifier les zones où il faut ajuster le point de départ dans le but d'éviter les petites découpes.

Pose des dalles

Commencez à poser les dalles depuis le point de départ, en veillant à ce que les dalles soient placées de façon précise le long des axes de pose. Si les premières dalles ne sont pas posées avec une grande précision, toute l'installation sera affectée. Le fait de fixer la première rangée à l'aide de la bande de jonction Modul'up aidera à éviter que cette première rangée de dalles ou de lames ne bouge pendant l'installation. Posez les dalles suivantes en direction de l'extérieur, d'un côté ou de l'autre de la ligne de départ centrale, en serrant chaque dalle fermement contre les dalles adjacentes.

Remarque : si la surface est grande, deux installateurs ou plus peuvent poser des dalles en même temps. Étant donné que la force appliquée pour presser les dalles les unes contre les autres peut être légèrement différente, nous suggérons que chaque installateur travaille sur un côté différent de la ligne de départ et exécute la pose en s'éloignant de cette ligne, afin d'éviter que les dalles ou les lames ne se séparent.

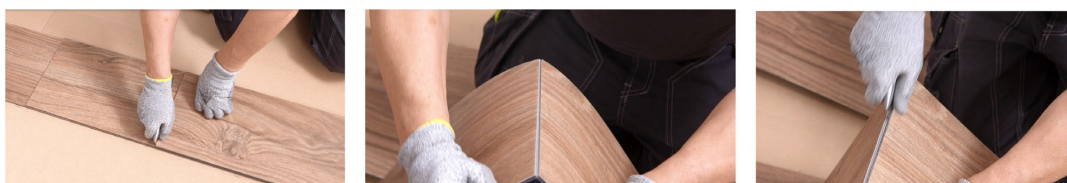
Pose des lames

Étant donné que les lames sont conçues pour être posées avec des joints d'extrémité aléatoires et décalés dans le but de créer une apparence réaliste, il est possible de commencer l'installation contre un mur. Disposez chaque rangée de lames en veillant à ce que chaque découpe d'extrémité ait une longueur d'au moins 30 cm. Il faut également s'assurer que les joints entre les rangées adjacentes de lames sont décalés d'au moins 30 cm.

La largeur des lames posées au niveau des murs périphériques doit, de préférence, être au moins égale à la moitié de la largeur d'une lame.

Remarque : les produits Allura ease peuvent être découpés au moyen d'outils de pose traditionnels, comme des cutters. Chauffer le produit permettra de le découper plus facilement, par exemple pour le poser autour de piliers et d'obstacles de différentes formes, mais si les conditions de chantier sont bonnes, le produit peut être découpé en faisant simplement une incision sur la surface supérieure de la dalle ou de la lame au moyen d'un cutter à lame droite réf. 202 de chez Forbo Flooring. Après avoir fait l'incision avec le cutter, pliez la dalle le long de cette incision et finissez de couper à travers l'épaisseur restante à l'envers de la dalle ou de la lame au moyen d'un cutter à lame croche réf. 203 de chez Forbo Flooring.

Dans les zones de grande taille, il est également possible de découper les dalles périphériques au moyen d'outils électriques.



À la fin de la pose

La première impression peut avoir beaucoup plus d'importance pour le client que toutes les heures de pose que vous avez consacrées au chantier.

Une fois la pose terminée, nettoyez tous les débris et chutes, balayez le sol ou passez l'aspirateur et éliminez les traces et résidus de colle sur le sol et les plinthes.

Si le revêtement de sol doit être protégé du passage ou de travaux effectués par d'autres corps de métier, choisissez un produit de protection adapté au trafic attendu et au risque de dégradations liées aux impacts, aux rayures ou aux marques de poinçonnement.

Dans de nombreux cas, il est d'usage que le nettoyage de mise en service du sol soit confié ou sous-traité à une entreprise de nettoyage qui dispose du personnel et des équipements nécessaires pour effectuer soigneusement ce travail.

Pour bénéficier des performances optimales du nouveau revêtement de sol, il est important de respecter dès le départ les bonnes procédures de nettoyage et d'entretien. Les guides de nettoyage et d'entretien de tous les produits Forbo Flooring sont disponibles en téléchargement sur notre site www.forbo-flooring.fr dans la rubrique « Documentation technique ».

Les guides de nettoyage et d'entretien doivent être fournis à l'entreprise de pose, au client ou à l'utilisateur final, selon les cas, une fois la pose terminée et avant le début du nettoyage de mise en service.

En cas de doute, contactez-nous :

FORBO SARLINO SAS

63, rue Gosset BP 62717 51055 Reims Cedex – France

www.forbo-flooring.fr

Contact France

Tél : 03 26 77 30 30

info-produits@forbo.com

echantillon@forbo.com

Contact Départements et Régions d'Outre-Mer île Maurice/Maghreb

Tél : + 33 3 26 77 35 00

info.flooring.sc@forbo.com



FLOORING SYSTEMS