



ASENNUSOHJE

Allura Click Pro



FLOORING SYSTEMS

Tuote: Allura Click Pro

Edellytykset

Lattiapäällysteen ulkonäkö ja kestävyys on pitkälti riippuvainen aluslattian laadusta sekä olosuhteista lattiaa asennettaessa. Kuten kaikilla lattiapäällysteillä, alustan epätasaisuudet näkyvät valmiissa lattiassa. Hio tai tasoita kaikki aluslattian epätasaisuudet. Alustan on oltava luja, puhdas, kuiva ja tasainen. Suurin sallittu tasaisuuspoikkeama 2 metrin matkalla on 2 mm. Suosittelemme että vanha lattiapäällyste poistetaan. Tekstiilipäällysteet ja neulahuopamatot on aina poistettava.

Betonilattian suhteellinen kosteus saa todennetusti olla enintään 90 % RH. Suhteellinen kosteus on mitattava voimassa olevien määräysten mukaan. Varmista oikeat kosteusolot varsinkin silloin, kun kyseessä on maanvarainen lattia. Alustan ja lattiapäällysteen lämpötilan on oltava asennushetkellä vähintään +18 °C ja asennustilan suhteellisen ilmankosteuden korkeintaan 60 % RH. Levymateriaalialustan kosteussuhteen edellytetään pysyvän 8 %:n Puulevyalustan kosteuden on oltava 8 % (vastaa 40 % RH +20 °C lämpötilassa), jotta levyissä ei esiintyisi liikkeitä, jotka myöhemmin saattaisivat aiheuttaa ongelmia. Aluslattian tulee olla tehty voimassa olevien määräysten ja ohjeiden mukaisesti.

Esivalmistelut

Varmista että kiinnitysalustan, päällysteen ja alusmaton lämpötila on kiinnityshetkellä mahdollisimman lähellä huoneen lämpötilaa, ja huoneen lämpötila on mahdollisimman lähellä lopullista käyttölämpötilaa.

Ennen asennusta on aluslattian, huoneilman, päällysteen ja alusmaton lämpötilan oltava vähintään +18 °C ja suhteellinen ilmankosteus tulee olla 35 - 60 % RH.

Laatat varastoidaan tasaisella alustalla pinoissa, joissa on korkeintaan 5 pakkausta päällekkäin.

On erittäin tärkeää, että asennuslämpötila on vähintään +18 astetta 48 tuntia ennen asennusta, asennuksen aikana sekä 24 tuntia asennuksen jälkeen. Lattiamateriaalin tulee sopeutua asennusolosuhteisiin vähintään 24 tunnin ajan ennen asennusta. Mikäli lattiamateriaaleja on säilytetty tai toimitettu alle 10 asteen lämpötilassa, tulee materiaalien sopeutua 48 tuntia.

Ennen asennusta tulee tarkistaa, että oikea tuote ja määrä on toimitettu. Mikäli laatat asennetaan yhtenäiseen tilaan niin tarkista, että pakkauksissa on sama valmistusnumero. Eri valmistuserien käytöstä seuraa lankkujen sävyero. Valmistusnumero on selkeästi merkitty pakkausmateriaaliin.

Alusmatto

Allura Click Pron askeläänän vaimennus on n. 7 dB (EN ISO 717-2). Käyttämällä Forbo Click -alusmattoa askeläänän vaimennus on 15 dB. Alusmatto tasaa alustan epätasaisuuksia sekä minimoi askel- ja iskuäänien vaimennustasot. Lisätietoa alusmatoista saat jälleenmyyjiltä.

Forbo Click -alusmaton käyttö

Forbo Click- alusmattoa tulee käyttää kaikissa yli 30 m² tiloissa. Pienemmissä tiloissa asennus voidaan tehdä ilman Forbo Click -alusmattoa. Tällöin asennus tehdään betonin/tasoitteen tai vanhan kovan lattiapäällysteen päälle. Muita alustoja ei tule käyttää. Tekstiililattiapäällysteet ja neulahuopamatot tulee poistaa.

Alusmatto tarjoaa seuraavat hyödyt:

- Tasaa alustan epätasaisuuksia esim. asennettaessa keraamisille laatoille, puulattioille jne.
- Optimoii askel- ja iskuäänien vaimennustasot
- Minimoi narinaäänet
- Helpottaa asennusta ja lisää kävelymukavuutta

Asenna Forbo Click -alusmatto Allura Click Pro -lankkujen asennussuuntaan nähden poikittain siten, että kalvopuoli osoittaa ylöspäin. Poista alusmaton suojakalvo ennen Allura Clickin asennusta. Alusmaton lievästi tahmea pinta vakauttaa asennettavan lattian ja lujittaa lankkujen liitokset.

Suosittellemme käyttämään Forbo Click -alusmattoa, kun asennus tapahtuu seuraavien päälle:

- Laminaatti / parketti
- Tasaiset kivilattiat, marmori
- Keraamiset laatat (saumavaatimukset: < 8 mm leveä / < 3 mm syvä)
- Tasaiset betonilattiat: uudet tai kunnostetut

Jos alustaa ei ole luettelossa, kysy lisäohjeita Forbo Flooring Systemsiltä. Soveltumattomien alusmattojen käyttö tai vaihtoehtoisten alusmattojen käyttö, joita ei ole testattu tai jotka eivät ole muiden valmistajien hyväksymiä, voivat johtaa takuun mitätöitymiseen vauriotapauksissa.

Asennukseen tarvittavat työkalut

- Mattoveitsi
- Mittanauha
- Kumivasara
- Asennuskiiloja
- Lyijykynä
- Suorakulma
- Forbo Click -alusmatto (tarvittaessa)

Asennussuunta

Työskentele aina vasemmalta oikealle asennusalueella. Kun teet näin, lankun urospontti on seinään päin. Suuntaa lankkujen päätyypinta huoneen päävalonlähteen mukaisesti. Asennetun lattian lujuus paranee merkittävästi, kun asennat lankut pituus-suuntaan pitkissä, kapeissa huoneissa.

Liikuntasaumat ja etäisyydet reunasta

Varmista sopivien kiilojen avulla, että sauma on tasaisesti vähintään 5 mm levyinen lankun kaikilla sivuilla. VIHJE: Käytä lattianpäällysteestä jääneitä paloja kiiloina. Varmista, että etäisyys kaikkiin kohteisiin huoneessa, joihin lankut kiinnitetään, on 5 mm esim. putkien läpiviennit, ovenkarmit jne. Näitä liikuntasauvoja ei saa täyttää silikonilla, sähköjohdoilla tai vastaavalla materiaalilla!

Yhtenäisessä tilassa, jonka pinta-ala on 1.000 m², voidaan asentaa ilman liikuntasauvoja. Tilan vähimmäiskoon tulisi olla noin 25 x 40 m. Kapeissa, pitkissä huoneissa ja käytävissä tulee asentaa liikuntasauma 40 metrin välein. Jos huonetilassa on katkaisevia, nousevia rakenneosia (pylväät, väliseinät, oviaukot jne.), ne tulee erottaa vähintään 5 mm liikuntasauvoilla, jotka ovat samalla tasolla kuin rakenneosat. Kun asennat jalkalistoja tai väli- ja/tai päätyprofileja, älä koskaan kiinnitä listoja tai profileja lattianpäällysteeseen.

Lattialämmitys

Forbon lattiapäällysteet voidaan asentaa aluslattialle, jossa on lattialämmitys sillä edellytyksellä, että alustan pintalämpötila ei missään olosuhteissa tai käyttötilanteissa ylitä +27 °C. Lattialämmitys tulee kytkeä pois tai säätää alimmalle lämpötilalle vähintään 48 tuntia ennen asennusta. Alustan lämpötila ei saa laskea alle +18 °C.

Tarvittaessa tulee käyttää vaihtoehtoista lämmönlähdettä, jotta huoneen lämpötila on vähintään +18 °C ennen, asennuksen aikana ja 72 tuntia asennuksen jälkeen. Lattialämmityksen lämpötilan voi nostaa vaiheittain 72 tunnin kuluttua asennuksesta siten, että alusta ja lattiapäällyste yhdessä sopeutuvat lämpötilan muutokseen. Nopea lämpötilan nosto saattaa aiheuttaa kiinnitysongelmia.

Jalkalistat

Käytettäessä jalkalistoja on huomioitava, että kiilalistoja ei saa käyttää Allura Click Pro:n kanssa. Jalkalistat tulee aina asentaa niin, että lattia pääsee vapaasti liikkumaan.

Asennus

Asenna ensimmäinen vuota Forbo Click -alusmattoa:



Poista Forbo Click -alusmaton kalvo



Asenna ensimmäinen lankku urospontti seinään päin ja kiinnitä rivin muut lankut ensimmäiseen. Varmista, että uros- ja naarasponnit kiinnittyvät tiiviisti. Lukitse ne naputtamalla niitä kevyesti kumivasaralla.



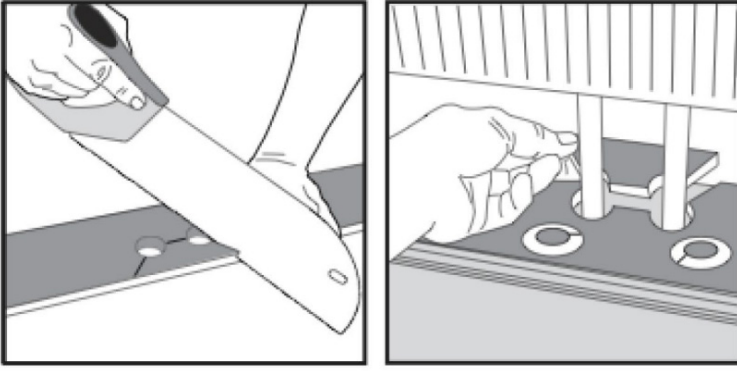
Aloita seuraavat rivit painamalla lankunkappale, joka jäi yli edellisestä rivistä, ja jonka on oltava vähintään 30 cm pituinen, jo asennetun lankkurivin pituussuuntaiseen uraan noin 30° kulmassa ja laske se kevyesti painaen kiinni edelliseen riviin.



Varmista, että viereisten rivien päätyponnttiliitosten etäisyys toisistaan on vähintään 30 cm – näin saat optimaalisen asennuskuvion. Asentaaksesi viimeisen rivin mittaa seinän ja asennetun rivin välinen etäisyys ja leikkaa lankku vastaavan levyiseksi. Viimeisen rivin tulisi olla leveydeltään mieluiten puolen lankun levyinen. Muista 5 mm liikuntasauva.

Ota seuraava lankku ja paina se, myös 30° kulmassa, pituussuunnassa kiinni ensimmäisen rivin lankkuun, joka on jo valmiina vaakatasossa lattialla; ohjaa se niin lähelle kuin mahdollista aikaisemmin asennetun lankun päätyä ja lukitse se yllä kuvatulla tavalla. Asenna loput rivit samalla tekniikalla.





Asennettaessa Allura Click Pro -lattia lämpöpatterien putkien ympärille käytä poran terää, jonka halkaisija on 5-8 mm suurempi kuin putkien halkaisija. Leikkaa asennettava pala viistosti seinää kohden. Kun koko lattia on asennettu, liimataan leikattu pala paikoilleen muoviliimalla.

Huomioitavia asioita asennuksen päättämiseksi:

- Poista kaikki kiilat.
- Allura Click Pro ei saa koskaan olla kiinni rakenteissa. Lattianpäällystettä ei saa kiinnittää alustaan, kalusteisiin tai muihin kiinteisiin esineisiin.
- Asenna huopatassut pöytien, tuolien ja muiden liikuteltavien huonekalujen jalkojen alle. Käytä myös konttorituoleja, jotka on varustettu pehmeillä pyörillä.
- Suuret painavat kalusteet lattian päällä voivat aiheuttaa saumojen aukeamisen.

Tuotetta koskevat huomautukset

Ota välittömästi yhteyttä Forbon asiakaspalveluun, jos lattianpäällyste on vahingoittunut tai viallinen. Älä asenna lattianpäällystettä, jossa on näkyviä vikoja! Ilmoita aina tuotteiden huomautuksen yhteydessä pakkaus- tai valmistusnumero.

Kuljetusvauriot

Näkyvät kuljetusvauriot on merkittävä rahtikirjaan tavaraa vastaanotettaessa. Muista kuin vastaanottohetkellä näkyvistä vaurioista on tehtävä ilmoitus Forbo Flooring Finland Oy:n asiakaspalveluun puh. 09-862 30 300 välittömästi, kuitenkin viimeistään 7 päivän sisällä. Asiakas on velvollinen säilyttämään vaurioituneen materiaalin mahdollista vahinkotarkastusta varten.