

Entretien du Colorex® ESD de Forbo

Entretien recommandé pour:

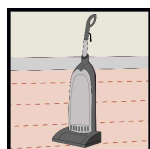
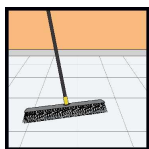
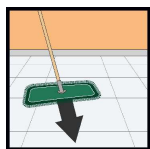
- Colorex® SD et EC de Forbo
- Colorex® EC Plus de Forbo

Vous devez toujours consulter et suivre les recommandations des **Directives générales d'entretien des planchers** avant de commencer tout processus de nettoyage.

REMARQUE: Le Colorex® SD et EC de Forbo et le Colorex® EC Plus de Forbo sont des revêtements de sol antistatiques et électroconducteurs. Il n'est PAS recommandé d'appliquer un relustrant et nettoyant par vaporisation (« Spray Buff »), un produit restaurateur ou tout type d'enduit de finition sur le revêtement de sol puisque ces produits peuvent nuire à ses propriétés antistatiques et électroconductrices.

Nettoyage initial

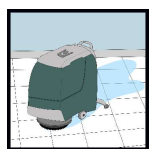
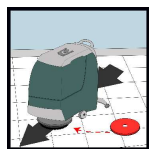
Les revêtements de sol nouvellement posés doivent être protégés contre la saleté de construction, la circulation et les dommages. Il faut suivre les procédures de nettoyage initial pour toutes les nouvelles poses exposées à une circulation et à une saleté de construction normales. On recommande d'attendre au moins cinq jours avant toute procédure de nettoyage à l'eau pour permettre à l'adhésif de sécher et de durcir adéquatement. Cette période d'attente peut varier selon le substrat, les conditions du site ou l'adhésif employé. Les procédures de nettoyage peuvent être suivies immédiatement pour le Colorex® EC Plus de Forbo. Pour de plus amples renseignements, veuillez communiquer avec le service de soutien technique de Forbo.



1. Nettoyez la surface de tout débris en l'époussetant à l'aide d'une vadrouille, en la balayant ou en y passant l'aspirateur.

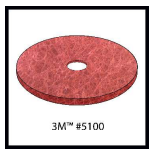
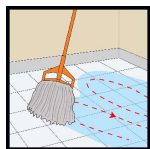


2. Préparez une solution nettoyante en diluant un produit nettoyant à pH neutre conformément aux recommandations du fabricant. Le pH de la solution nettoyante doit se situer entre 6,0 et 8,0.

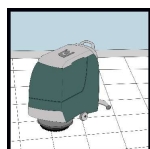
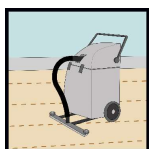


3. Appliquez la solution nettoyante sur le revêtement de sol et prévoyez un temps de repos de cinq à dix minutes. Un temps de repos plus long peut s'avérer nécessaire pour le revêtement de sol très sale.

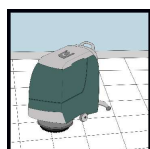
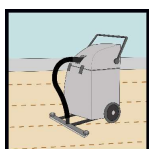
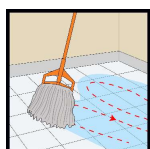
REMARQUE: Nous vous recommandons de frotter deux fois le revêtement de sol très sale quand vous utilisez une récurveuse automatique.



4. Frottez le revêtement de sol à l'aide d'une polisseuse à plancher à 175 tr/min ou d'une récurveuse automatique munie d'un tampon rouge #5100 de 3M™ ou un équivalent. Lorsque le plancher est très sale ou pour enlever des résidus d'adhésif, utilisez un tampon TopLine #5000 de 3M™ ou un équivalent. Il ne faut toutefois PAS utiliser couramment ce tampon au lieu du tampon rouge #5100 de 3M™.



5. Ramassez la solution nettoyante à l'aide d'un aspirateur sec et humide ou d'une récurveuse automatique.

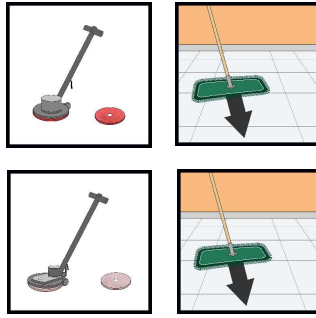


6. Si vous utilisez un produit nettoyant qui demande un rinçage, rincez toute la surface avec une vadrouille propre et de l'eau fraîche propre. Ramassez l'eau de rinçage à l'aide d'un aspirateur sec et humide ou d'une récurveuse automatique.



7. Laissez le revêtement de sol sécher complètement avant d'autoriser la circulation.

Entretien du Colorex® ESD de Forbo

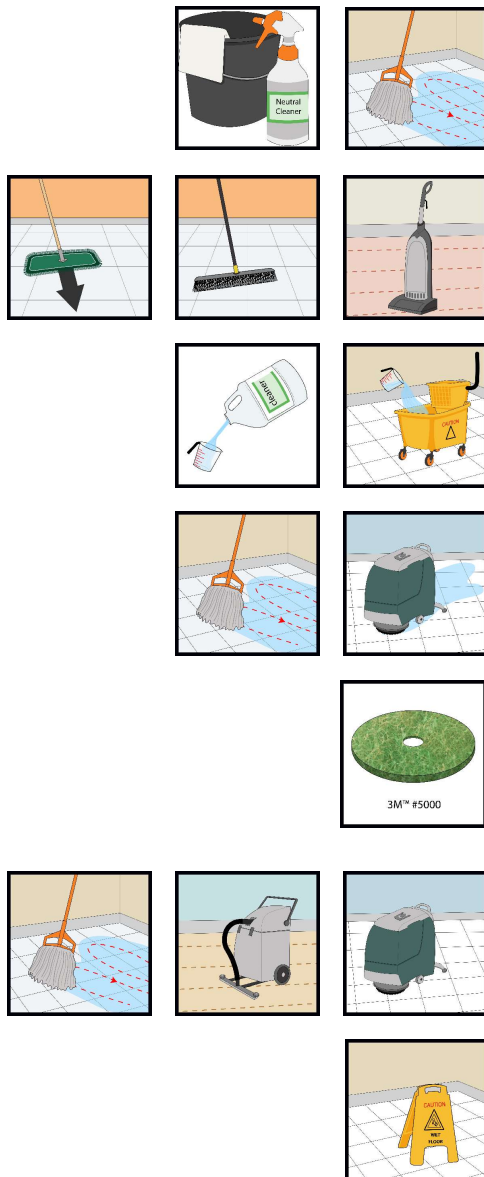


8. Si vous le souhaitez, l'une des procédures suivantes peut être effectuée:
 - a. Pour un aspect peu luisant, polissez à sec le revêtement de sol à l'aide d'une polisseuse à plancher à 175 tr/min et d'un tampon rouge #5100 de 3M™ ou un équivalent, puis faites un époussetage à la vadrouille.
 - b. Pour un aspect très luisant, brunissez à sec le revêtement de sol à l'aide d'un brunissoir à haute vitesse muni d'un tampon Eraser #3600 de 3M™ ou un équivalent, suivi d'un époussetage à la vadrouille.

Nettoyage de routine

Nettoyage effectué au moins une fois par jour habituellement, selon l'application, le type de circulation et les heures d'ouverture.

REMARQUE: Le Colorex® SD et EC de Forbo et le Colorex® EC Plus de Forbo sont des revêtements de sol antistatiques et électroconducteurs. Il n'est PAS recommandé d'appliquer de la relustrant et nettoyant par vaporisation (« Spray Buff »), du produit restaurateur ou tout type d'enduit de finition sur le revêtement de sol pour éviter d'atténuer ses propriétés antistatiques et électroconductrices.



1. Les taches et les déversements devraient être nettoyés immédiatement avec une solution nettoyante au pH neutre et un chiffon propre ou une vadrouille humide. Le pH de la solution nettoyante doit se situer entre 6,0 et 8,0. Rincez la zone touchée avec de l'eau fraîche propre. Laissez le revêtement de sol sécher complètement avant d'autoriser la circulation.
2. Nettoyez la surface de tout débris en l'époussetant à l'aide d'une vadrouille, en la balayant ou en y passant l'aspirateur.
3. Préparez une solution nettoyante en diluant un produit nettoyant à pH neutre conformément aux recommandations du fabricant. Le pH de la solution nettoyante doit se situer entre 6,0 et 8,0.
4. Appliquez la solution nettoyante sur le revêtement de sol et prévoyez un temps de repos de cinq à dix minutes. Un temps de repos plus long peut s'avérer nécessaire pour le revêtement de sol très sale.

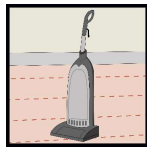
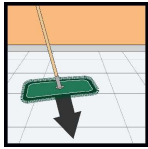
REMARQUE: Nous vous recommandons de frotter deux fois le revêtement de sol très sale quand vous utilisez une réceuseuse automatique.
5. Frottez le revêtement de sol à l'aide d'une polisseuse à plancher à 175 tr/min ou d'une réceuseuse automatique munie d'un tampon rouge #5100 de 3M™ ou un équivalent. Lorsque le revêtement de sol est très sale, utilisez un tampon TopLine #5000 de 3M™ ou un équivalent. Il ne faut PAS utiliser couramment le tampon TopLine #5000 de 3M™ ou un équivalent au lieu du tampon rouge #5100 de 3M™.
6. Si vous utilisez un produit nettoyant qui demande un rinçage, rincez toute la surface avec une vadrouille propre et de l'eau fraîche propre. Ramassez l'eau de rinçage à l'aide d'un aspirateur sec et humide ou d'une réceuseuse automatique.
7. Laissez le revêtement de sol sécher complètement avant d'autoriser la circulation.

Entretien du Colorex® ESD de Forbo

Nettoyage intermédiaire

Le nettoyage intermédiaire est essentiel au nettoyage en profondeur du Colorex® SD et EC de Forbo et du Colorex® EC Plus de Forbo. Le fait de suivre les étapes ci-dessous à intervalles réguliers améliorera l'apparence générale du revêtement de sol. Il est temps d'effectuer un nettoyage intermédiaire lorsque le nettoyage de routine ne permet plus d'enlever la saleté sur le revêtement de sol.

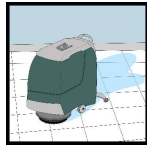
REMARQUE: Le Colorex® SD et EC de Forbo et le Colorex® EC Plus de Forbo sont des revêtements de sol antistatiques et électroconducteurs. Il n'est PAS recommandé d'appliquer de la relustrant et nettoyant par vaporisation (« Spray Buff »), du produit restaurateur ou tout type d'enduit de finition sur le revêtement de sol pour éviter d'atténuer ses propriétés antistatiques et électroconductrices.



1. Nettoyez la surface de tout débris en l'époussetant à l'aide d'une vadrouille, en la balayant ou en y passant l'aspirateur.

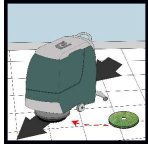


2. Préparez une solution nettoyante en diluant un produit nettoyant à usage général conformément aux recommandations du fabricant. Le pH de la solution nettoyante doit se situer entre 8,0 et 10,4.

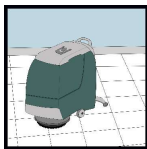
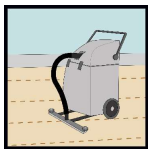


3. Appliquez la solution nettoyante sur le revêtement de sol et prévoyez un temps de repos de cinq à dix minutes. Un temps de repos plus long peut s'avérer nécessaire pour le revêtement de sol très sale.

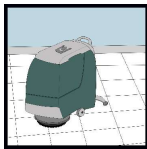
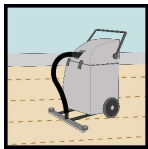
REMARQUE: Nous vous recommandons de frotter deux fois le revêtement de sol très sale quand vous utilisez une réceuseuse automatique.



4. Frottez le revêtement de sol à l'aide d'une polisseuse à plancher à 175 tr/min ou d'une réceuseuse automatique munie d'un tampon TopLine #5000 de 3M™ ou un équivalent. Il ne faut PAS utiliser couramment ce tampon au lieu du tampon rouge #5100 de 3M™ pour le nettoyage de routine.



5. Ramassez la solution nettoyante à l'aide d'un aspirateur sec et humide ou d'une réceuseuse automatique.

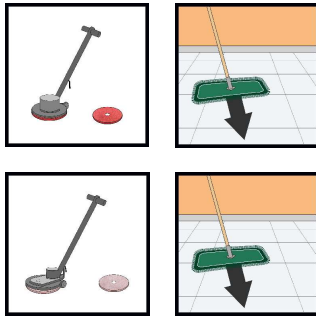


6. Rincez toute la surface avec une vadrouille propre et de l'eau fraîche propre. Ramassez l'eau de rinçage à l'aide d'un aspirateur sec et humide ou d'une réceuseuse automatique.



7. Laissez le revêtement de sol sécher complètement avant d'autoriser la circulation.

Entretien du Colorex® ESD de Forbo



8. Si vous le souhaitez, l'une des procédures suivantes peut être effectuée:
- Pour un aspect peu luisant, polissez à sec le revêtement de sol à l'aide d'une polisseuse à plancher à 175 tr/min et d'un tampon rouge #5100 de 3M™ ou un équivalent, puis faites un époussetage à la vadrouille.
 - Pour un aspect très luisant, brunissez à sec le revêtement de sol à l'aide d'un brunissoir à haute vitesse muni d'un tampon Eraser #3600 de 3M™ ou un équivalent, suivi d'un époussetage à la vadrouille.

REMARQUE: Les conditions climatiques, la circulation et l'emplacement géographique influenceront la fréquence de cette procédure. Par exemple, dans les endroits où il y a beaucoup de neige et où des produits chimiques sont utilisés durant les mois d'hiver, il sera probablement nécessaire d'effectuer cette procédure plus souvent. Dans les climats secs ou lorsqu'il y a moins de circulation et de saleté, il ne sera pas nécessaire d'effectuer cette procédure aussi fréquemment.

TAMPONS SPÉCIALISÉS: Il existe des tampons spécialisés pour réparer les microabrasions et polir les revêtements de sol résilients, dont quelques-uns qui sont légèrement abrasifs, comme les tampons diamantés. Communiquez avec le fabricant ou le fournisseur de tampons pour obtenir des recommandations propres à l'usage avec le Colorex® SD et EC de Forbo et le Colorex® EC Plus de Forbo. Veuillez communiquer avec le service de soutien technique et de formation de Forbo avant d'utiliser un tampon qui n'est pas recommandé dans le présent guide afin de ne pas endommager le revêtement de sol.

Pour de plus amples renseignements, consultez notre site Web à l'adresse www.forboflooringNA.com ou communiquez avec le service de soutien technique et de formation de Forbo au 1-800-842-7839.