

# Инструкция по укладке: Effekta Intense

## Общие рекомендации

Внешний вид, производительность и долговечность уложенного напольного покрытия будут в значительной степени определяться качеством подготовленности основания и условиями, в которых оно укладывается. При использовании любого гибкого напольного покрытия неровности на основании пола будут заметны на готовом напольном покрытии.

Укладка материала Effekta Intense должна осуществляться в соответствии с национальным кодексом по укладке эластичных напольных покрытий, где это применимо. Зоны, где планируется укладка напольного покрытия, должны быть чистыми, свободными, полностью закрытыми и защищенными от погодных условий.

Основание должно быть чистым и свободным от загрязнений, не должно быть следов масел и т. д.; гладким, ровным (согласно СНиП 3.03.01-87), на базе в 2 м зазор между линейкой и основанием не должен превышать 2 мм); и постоянно сухим, (влажность основания не более 2,0%, измеренная карбидным методом) влагоемкость — из-за свойств клеев для эластичных напольных покрытий. Температура основания должна быть не менее + 14 °C.

**Не следует использовать альтернативные способы нагнетания теплого воздуха в момент укладки (тепловые пушки и иной способ обогрева, который не будет использоваться на весь период отопительного сезона). Такой метод приводит к усадке напольного покрытия и в результате могут образоваться щели между плитками.**

Примечание: загрязнения могут повлиять на сцепление нового напольного покрытия с основанием и / или вызвать мигрирующие пятна. Поэтому важно, чтобы загрязнения, такие как остатки чистящих химических веществ, остатки старого клея и остатки старых напольных покрытий, например, остатки основания ковровой плитки, были удалены или, если это допустимо, сведены к минимуму соответствующей обработкой основания пола.

Укладка на фальшпол и на старое гибкое напольным покрытием следует производить следующим образом:

Фальшпол должен быть гладким, ровным и чистым. На стальных облицовочных гранях может потребоваться обезжиривание. Все старые остатки клея должны быть удалены.

Панели фальшпола имеют тенденцию оседать вскоре после установки, и это следует учитывать при оценке внешнего вида плиток или планок Effekta Intense, установленных на фальшпол. Выступы между неровными приподнятыми панелями и / или зазоры между соседними панелями станут заметны после укладки.

Панели фальшпола должны быть проверены перед началом укладки, чтобы убедиться, что они плотно прилегают и выровнены. Неровные или свободно гуляющие панели пола должны быть выровнены и / или повторно закреплены перед укладкой планок Effekta Intense.

Особое внимание следует уделять соединениям в панелях пола, лежащих близко или совпадающих с соединениями планок Effekta Intense.

Обратите внимание:

- Случайное приглушенное освещение с акцентирует внимание на любой неровности основания.
- В тех случаях, когда вышеуказанные условия не могут быть выполнены или если существуют какие-либо сомнения, фальшпол должен быть покрыт фанерой или выровнен с использованием подходящей самовыравнивающей смеси.

## **Старое эластичное напольное покрытие**

Рекомендуется удалить существующие напольные покрытия, в противном случае существует риск более высокого вдавливания. Основание пола должно быть подготовлено в соответствии с Национальным Кодексом практики укладки эластичных напольных покрытий.

Перед началом укладки рекомендуется провести испытание клеевого соединения. Испытание на сцепление поможет определить как рабочие характеристики клея (времени ожидания и рабочего времени) в данном конкретном случае, так и какие-либо потенциальные проблемы сцепления.

Всегда проводите испытания на наличие влаги. Все слои основания должны иметь эффективный влагозащитный барьер.

Зоны, где планируется укладка напольного покрытия, должны быть надлежащим образом освещены с тем, чтобы обеспечить надлежащий осмотр основания, укладку и окончательную проверку.

Необходимо, чтобы температура помещения, где проходит укладка, составляла не менее 18°C в течение 48 часов до, во время и в течение 24 часов после укладки. Материал и клей необходимо выдержать в том же помещении и при той же температуре хотя бы 24 часа до укладки. Если напольное покрытие хранилось или транспортировалось непосредственно перед поставкой при температуре ниже 10°, то период акклиматизации следует продлить до 48 часов.

Перед началом укладки убедитесь, что все рекомендации для основания и рабочего места выполнены. Начало укладки подразумевает, что ответственные за укладку стороны приняли помещение и ответственность за любую ошибку, связанную с некачественным состоянием основания и помещения. Перед укладкой необходимо проверить, что был получен правильный цвет, номер партии и количество, а также, что материал находится в хорошем состоянии. Никакие претензии по неправильному цвету, рисунку или очевидным повреждением материала не могут быть приняты после того, как материал уложен.

Используйте материал из одной партии/серии и укладывайте в соответствии с указаниями на оборотной стороне покрытий. Использование материала из различных партий всегда приведет к видимым различиям в оттенках. Номер партии четко обозначен на упаковке материала и должен быть проверен до начала укладки. Храните планки Effekta Intense® в картонных коробках, максимум 5 коробок в высоту и в горизонтальном положении. Не вынимайте из коробки больше плиток или планок, чем сможете уложить в течение часа.

Effekta Intense готова к использованию после укладки. Однако, если напольное покрытие будет подвержено активному трафику и особенно, если планируется использование мебельных колесиков, то необходимо защитить покрытие на данный период (см. пункт “После завершения укладки” в конце данной инструкции).

## **Полы с подогревом**

Напольные покрытия компании Forbo могут устанавливаться на полы с подогревом при условии, что максимальная температура поверхности не будет превышать 27°C при любых условиях в момент эксплуатации уже приклеенного напольного покрытия. Для обеспечения надежного сцепления клея с основанием система подогрева пола должна быть отключена не менее чем за 48 часов до укладки напольного материала Forbo. Температура основания не должна превышать 18°C при монтаже напольного покрытия. Температуру системы подогрева полов можно включить через 72 часа после установки. Увеличивая температуру пола, делайте это постепенно, чтобы основание, клеевой слой и напольное покрытие могли одновременно приспособиться к изменению температуры. Быстрое изменение температуры может привести к проблемам со сцеплением.

### Рекомендации и применение клея:

Планку Effekta Intense следует укладывать, используя устойчивую к миграции пластификаторов фиксацию. Forbo рекомендует использовать Forbo Eurocol 542 Eurofix Tack Plus. Если используются альтернативные продукты, проконсультируйтесь с производителем или поставщиком для получения дополнительной информации, руководства и гарантии.

Важно, чтобы фиксация просохла перед укладкой покрытия. Если не дать ей подсохнуть, то сцепление может быть слишком сильным.

Используйте валик с коротким ворсом, чтобы нанести фиксацию. Важно, чтобы фиксация после нанесения на основание прошла этап подсушки для готовности к работе.

### Примечание:

В большинстве случаев фиксация Forbo Eurocol 542 хорошо подойдет для зон с высокой проходимостью, однако, в местах, где плитка будет подвергаться тяжелым статическим и динамическим нагрузкам, следует использовать клей 599 Eurosafe super. Рекомендуем использовать фиксацию только на конструкции фальшпола если необходим доступ к коммуникациям если такой необходимости нет рекомендуем использовать клей 599 Eurosafe super. На монолитное основание стяжка+ровнитель рекомендуем использовать только клей 599 Eurosafe super.

Примечание: обратитесь в отдел технического обслуживания напольных покрытий Forbo за дополнительной консультацией по клеям и монтажу в местах, подверженных аномальному изменению температуры при использовании, например, в торговых помещениях с застекленными фасадами, открытых пространствах в офисах с большими застекленными площадями, зимних садах и т. д. Forbo Flooring рекомендует полное приклеивание в таких помещениях.

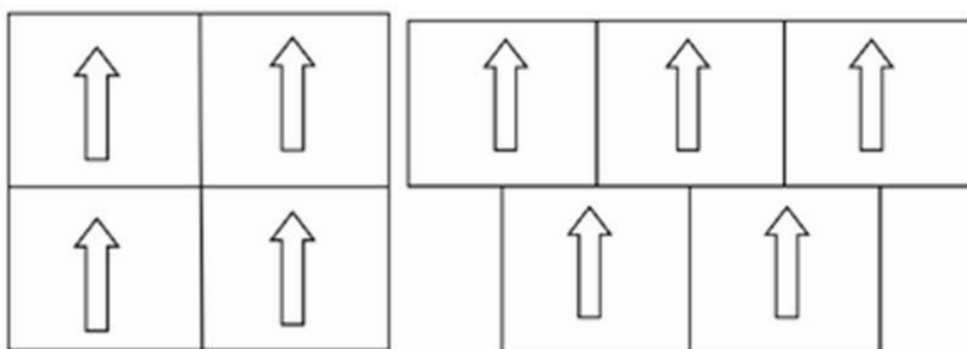
Области, которые не могут быть прикатаны с помощью большого вальца, например, упоры, такие как дверные проемы или плинтусы, следует прикатывать с помощью ручного ролика.

Всегда убирайте излишек фиксации влажной тканью, прежде чем она высохнет.

### Укладка

Касательно направления укладки планки Effekta Intense следует обратить внимание на следующие моменты:

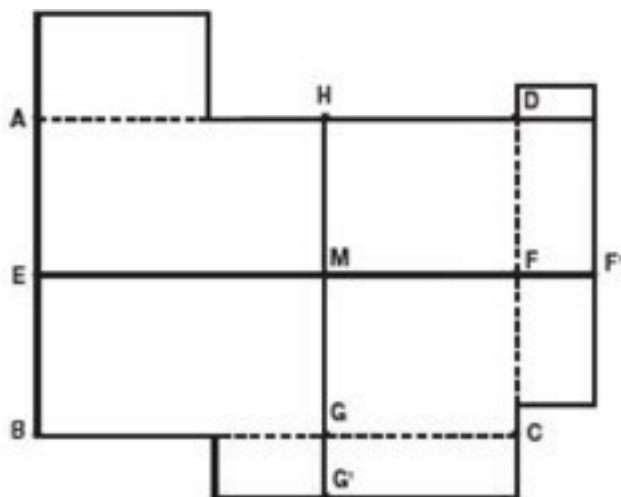
для укладки можно использовать либо монолитную, либо кирпичную укладку, дизайн не требует примерки перед укладкой, однако, сухая раскладка поможет взять все лучшее от дизайна.



монолитный

кирпич

## Примечание: узнайте дополнительную информацию по укладке в разделе Укладка елочкой



### Направление укладки

В коридорах и небольших помещениях, может быть проще работать по длине с одного конца, используя центральную линию в качестве ориентира. Центральная линия рисуется следующим образом: линия мелом проводится от центра стены A-B (=E) к центру стены C-D (=F).

Найден центр линии E-F (M). Нарисуйте перпендикулярную линию через M, используя метод 3:4:5, чтобы установить G-H. Начиная с центральной точки M, измерьте длину и ширину по отношению к стенам. Везде, где это возможно, следует избегать подрезов менее 60 мм или около того, поскольку они, скорее всего, ослабнут на каком-то этапе жизни установки. При необходимости отрегулируйте положение линий E-F и G-H.

### Укладка планок:

начните укладку планок в начальной точке, убедившись, что планка укладывается точно по линиям компоновки. Если первые несколько планок уложены не точно, это скажется на всей укладке. Слегка прокатайте каждый ряд планки ручным прикатчиком для обеспечения хорошего сцепления с основанием.

**Примечание:** на большой площади укладки два или более монтажников могут заниматься укладкой одновременно. Поскольку давление пальцев при стыковке планок может немного отличаться, мы предлагаем начинать с общей точки и работать от нее, чтобы избежать планок, выходящих за границы.

В ситуациях, когда идет укладка с полным приклеиванием, планируйте заранее время на разметку и подрезку пограничных плиток. Без тщательного планирования есть вероятность, что открытое время работы клея в местах пограничных планок будет превышено, что приведет к их некорректному сцеплению.

Для успешной укладки пограничных планок, следуйте одной из следующих стратегий:

При укладке планки, определите край поля планки удобное расстояние от каждой стены, а затем начертите мелом линию по периметру комнаты. При нанесении клея используйте эти линии в качестве руководства, чтобы прекратить нанесение клея и уложить основные планки до линий. Как только основные планки были уложены, уложите пограничные планки «на сухую» (перед нанесением клея). После того как пограничные планки были размечены и отрезаны, можно наносить клей и помещать на него планку.

**Спланируйте последовательность нанесения клея таким образом, чтобы пограничные планки можно было разрезать и поместить на клей до превышения ее рабочего времени.**

## После завершения укладки:

Первое впечатление может оказать большее влияние на клиента, чем часы квалифицированной укладки.

По завершении укладки следует очистить помещение от обрезков и мусора, пол следует подмести или пропылесосить, а любые следы остатков клея удалить с пола и плинтусов.

Если покрытие необходимо защитить от других ремонтных работ или трафика до завершения проекта, следует выбрать продукт защиты, соответствующий типу и уровню трафика, который ожидается, а также потенциальному воздействию, царапинам или повреждению отступов.

От точечных нагрузок (ножек стульев, столов, шкафов и других предметов) необходимо наклеивать войлочные или иные защитные накладки для мебели, они также защитят покрытие от повреждений в процессе перемещения предметов.

Во многих случаях первоначальная подготовка помещений обычно поручается или передается на субподряд профессиональному подрядчику по уборке и техническому обслуживанию, который будет располагать персоналом и оборудованием для тщательного выполнения этой работы.

Если необходимо достичь оптимальной производительности нового напольного покрытия, важно, с первого дня использовать правильные процедуры по чистке и уходу. Руководства по чистке и уходу всех напольных покрытий Forbo доступны для скачивания по адресу:

<https://forbo.blob.core.windows.net/forbodocuments/03962df1-9c44-49fc-801d-98fd3fb14db9/%D0%A3%D1%85%D0%BE%D0%B4%20%D0%B7%D0%B0%20Allura,%20Effekta.pdf>

**Инструкции по чистке и уходу следует передавать главному подрядчику, клиенту или конечному пользователю по завершении укладки и до начала первой уборки.**

## Примечание:

Компания Forbo не рекомендует укладку эластичных напольных покрытий на деревянные основания, а также на плиты ГВЛ. Ответственность полностью ложится на заказчика и исполнителя. Уложенное напольное покрытие на такие основания полностью копирует основу, перепады, соединительные швы, что приводит к быстрой износостойкости и не эстетичности внешнего вида покрытия. Также не рекомендуется укладывать на старое (ранее уложенное) напольное покрытие без предварительной подготовки иначе образуется эффект апельсиновой корки. Если возникает необходимость укладки на такое основание, рекомендуем обратиться к производителю напольного покрытия для получения квалифицированной инструкции и дальнейшего ее исполнения.

## Гарантийные обязательства:

Гарантийные обязательства на продукцию распространяются при условии соблюдения инструкции по укладке и эксплуатации. При получении товара ненадлежащего качества (несоответствие цвета, качества и т. д.), покупатель обязан незамедлительно в течение 3 дней с момента получения продукции письменно уведомить продавца. Укладка бракованной продукции недопустима и не покрывается гарантией. Претензии по производственному браку уложенного материала не принимаются. Согласно статье ГК РФ 404 гарантийный срок установлен :12 месяцев с даты продажи.

**Если у Вас остались вопросы, свяжитесь с нами:**

**ООО «Форбо Флоринг»,**

**115280, РФ, Москва, Ленинская Слобода 19 оф.5001**

**Тел. +7 495 269 18 2**

**Email: [Moscow-office@forbo.com](mailto:Moscow-office@forbo.com)**

**[www.forbo-flooring.ru](http://www.forbo-flooring.ru)**



