

Guide de pose : Allura puzzle

Pose libre via queue d'aronde

Points clés importants

- Les dalles doivent toujours être rangées dans leur boîte pour l'acclimatation.
- Il n'est pas nécessaire de trier ou de mélanger les dalles en raison d'une grande variation lors de la conception du produit.
- Les dalles peuvent être posées directement sur le sol à partir de leur boîte.
- Les installations sont autorisées jusqu'à 2000 m² sur des supports rigides existants sans l'utilisation de joints de dilatation.

En cas de doute, veuillez contacter votre technicien local Forbo.

Conseils généraux

L'apparence, les performances et la durabilité du revêtement de sol dépendent en grande partie de la qualité du support qui a été préparé et des conditions de pose du revêtement. Comme pour tous les revêtements de sol souples, les irrégularités du support se verront au travers du revêtement.

La pose des produits Allura puzzle de Forbo doit s'effectuer conformément aux règles de l'art et DTU en vigueur. Les zones sur lesquelles doit être posé le revêtement doivent être propres, ne pas faire l'objet de travaux par d'autres corps de métier et doivent être parfaitement fermées, hors d'eau et hors d'air. Le support doit être propre solide, sain, plan et sec et ne doit contenir aucun produit contaminant.

Il faut toujours réaliser des tests d'humidité sur les supports. Tous les supports sur terre-plein doivent être munis d'une barrière anti-remontées d'humidité adaptée.

Les espaces destinés à recevoir le revêtement doivent être correctement éclairés afin de pouvoir mener à bien l'inspection du support, la pose et l'inspection finale dans de bonnes conditions.

La tolérance maximale en termes de planéité et désaffleurs du support est de 5 mm sous une règle de 2 m (mesure réalisée en déplaçant la règle droite dans toutes les directions sur le support) et de 1 mm sous un réglet de 20 cm.

Si le support présente des irrégularités telles que des côtes, des flashes ou des désaffleurs, celles-ci doivent être éliminés par ponçage, ou par application d'un enduit de lissage adapté. En aucun cas un enduit de lissage ne permet de rattraper des défauts de planéité en dehors des tolérances indiquées plus haut. Il peut s'avérer nécessaire de reprendre les supports dans ce cas particulier, ce qui n'est pas à la charge de l'entreprise de pose.

Il est essentiel que la zone de pose soit à une température constante de 18 °C au minimum pendant la pose, ainsi que pendant 48 heures avant et 24 heures après la pose. Le revêtement de sol doit être stocké dans les mêmes conditions pendant au moins 24 heures avant la pose. Si le revêtement de sol a été stocké ou transporté juste avant la livraison à une température inférieure à 10 °C, le temps d'acclimatation doit être porté à 48 heures.

Avant la pose, les dalles Allura puzzle doivent être contrôlées afin de vérifier que la couleur, le numéro de lot et la quantité sont conformes à la commande et en bon état. Aucune réclamation ne sera acceptée en cas d'erreur de couleur ou de motif ou de dégâts apparents si le revêtement a déjà été posé.

Utilisez le revêtement provenant d'un seul et même lot de production (même bain). L'utilisation de lots de production différents produit toujours des différences de nuances visibles. Le numéro de bain figure clairement sur l'emballage du revêtement et doit être contrôlé avant le début de la pose.

Stockez les dalles Allura puzzle dans leurs cartons posés à plat, en formant des piles de 5 cartons maximum.

Les produits Allura puzzle permettent la pose en milieu occupé. Cependant, si le revêtement de sol qui vient d'être posé est soumis à un trafic important, en particulier au passage de charges roulantes lourdes, il doit être protégé avant la mise en service (voir la section « À la fin de la pose » à la fin de ce guide).

Limites de charge en service Limites de Charges statiques

- Charge concentrée maximale par point < 750 kg
- Pression de charge maximale < 40 kg / cm²

Résistance aux charges dynamiques

- Les machines de lavage et de manutention, qu'elles soient à alimentation électrique ou thermique, sont susceptibles de causer des dommages en surface des dalles Allura Puzzle en cas de dérapage de leurs roues. Il faut s'assurer que les équipements sont adaptés au revêtement de sol (par exemple, les véhicules doivent être munis d'un système antidérapage).
- Les roues jumelées sont comptées comme une seule roue si leur écartement (mesuré au niveau du centre de la roue ou de la bande de roulement) est < 20 cm.
- Les roues en métal sont exclues.
- Pneu et type de roue : polyuréthane ou dureté équivalente

- Charge totale par roue : < 6000 kg
- Pression de contact : < 40 kg / cm²
- Vitesse : ≤ 5 km / h
- **Chargement et manutention : chariots manuels ou transpalettes manuels ou électriques avec conducteur à bord, ayant un poids total en charge de 1 300 kg.**

Supports admis

Les produits Allura Puzzle peuvent être posés sur les supports suivants (sous réserve des conditions énoncées dans ce guide) :

- Chape de ciment, terrazzo ou béton neuf ou ancien remis à nu
- Panneaux de particules ou panneaux en bois neufs ou anciens remis à nu
- Ancien carrelage. Avec joints de 2 mm de profondeur et 5 mm de largeur maximum.
- Anciennes résines d'une épaisseur minimale de 2 mm
- Ancienne peinture de sol
- Anciens revêtements de sol souples compacts (dalles semi-flexibles, dalles vinyle-amiante, PVC compact et linoléum compact)
- Plancher technique / plancher surélevé
- Sols en bois massif existants

Pour tout support qui n'est pas répertorié ci-dessus ou en cas de doute, contactez le service technique info-produits de Forbo Flooring

Chauffage par le sol ou plancher chauffant

Les produits Forbo Flooring peuvent être posés sur plancher chauffant basse température si la température maximale en surface du support ne dépasse pas 27 °C, et s'il est correctement réglé pour éviter tout point de rosée dans le cas des planchers chauffants rafraîchissants.

Il est impératif que le système de chauffage au sol ait été mis en service et que son bon fonctionnement ait été confirmé avant la pose du revêtement de finition. Assurez-vous que le chauffage au sol est arrêté 48 heures avant le début de la pose du revêtement de sol et qu'il reste bien éteint pendant au moins 48 heures une fois la pose terminée.

Si nécessaire, une source de chauffage différente doit être utilisée afin de garder la pièce à une température d'au moins 18 °C avant et pendant la pose, ainsi que pendant 72 heures après la pose.

La température du support ne doit pas dépasser 18 °C pendant la pose du revêtement de sol. La température du système de chauffage au sol peut être augmentée 72 heures après la pose. La température du plancher chauffant doit être augmentée de façon progressive afin que le support et le revêtement de sol puissent s'adapter ensemble au changement de température.

Méthodes d'installation

Dalles en béton ou chapes en ciment : Les dalles de sol nouvelles et existantes doivent être coulées sur une membrane étanche à l'humidité conformément à le Code national de pratique pour l'installation de revêtements de sol souples . En l'absence d'une membrane d'étanchéité efficace ou en cas de doute, il convient d'appliquer une membrane d'étanchéité de surface.

Allura Puzzle peut être posé sur des supports présentant des fissures de moins de 3 mm de large sur des sous-planchers non chauffés, à condition qu'il n'y ait pas de différence de niveau. Pour les fissures qui ne répondent pas à ces critères, contacter Forbo flooring pour plus d'informations.

Le cas échéant, il convient d'appliquer sur les chapes et les dalles des composés de lissage et de nivellement conçus pour les zones de circulation intense. Les enduits de lissage ne sont pas nécessaires pour les surfaces en béton propres, saines et lisses, à condition qu'elles respectent les tolérances de planéité indiquées ci-dessus.

Si l'on n'applique pas d'enduit de lissage à la surface de la dalle/chape, il convient d'appliquer un apprêt approprié afin de maintenir le sous-plancher exempt de poussière.

Les supports en panneaux de bois (panneaux à rainure et languette) - les planchers en contreplaqué ou en panneaux de particules : doivent être préparés conformément au Code national de bonnes pratiques pour l'installation de revêtements de sol souples. Les différences de hauteur entre les planches supérieures à 1 mm doivent être poncées à ras.

Les anciens carreaux de céramique : posés sur un support sain en béton ou en ciment, bien collés à la chape (carreaux de céramique scellés) ou au support (carreaux de céramique collés) ne nécessitent aucun traitement supplémentaire lorsque les carreaux sont de niveau et que la largeur du joint est inférieure à 8 mm et n'excède pas 3 mm de profondeur. Les petites différences de niveau localisées entre les carreaux peuvent être réparées/nivelées à l'aide d'un produit de lissage/égalisation approprié.

Lorsque les exigences ci-dessus ne sont pas satisfaites, il convient d'appliquer sur l'ensemble de la surface un produit autolissant/nivelant général pour travaux lourds, adapté à l'usage prévu de la pièce.

Revêtement de sol en résine existant sur place : l'ancien revêtement doit être sain, parfaitement collé et avoir une épaisseur d'au moins 2 mm. Si les exigences de planéité, de propreté et d'adhérence ne sont pas satisfaites, l'ancien revêtement de sol in situ doit être enlevé et le sous-plancher doit être préparé conformément au code de pratique national.

Peinture de sol : les peintures existantes doivent être propres et saines. Le ponçage n'est pas nécessaire si la peinture est saine.

Anciens revêtements de sol souples : lames et dalles de vinyle compact semi-souple sans amiante ou linoléum compact :

- Être solide et bien collé au sous-plancher.
- Faire enlever les parties décollées ou cassées et les remplacer par des matériaux sains ou les égaliser à l'aide d'un enduit de lissage de bonne qualité.
- Le niveau est conforme aux exigences stipulées
- être abrasé pour enlever la cire, les joints et la saleté (lorsque des systèmes adhésifs tels que des rubans doivent être appliqués), puis être nettoyé à fond.

En cas de doute, ou lorsqu'une adhérence totale est requise, les revêtements de sol existants doivent être enlevés.

Note : Les revêtements de sol acoustiques en général, y compris les revêtements de sol en PVC et linoléum acoustiques doivent être enlevés et le sous-plancher doit être préparé conformément au Code national de pratique pour l'installation de revêtements de sol résilients.

Remarque : Allura Puzzle ne peut être posé que sur un support n'ayant reçu auparavant qu'une seule couche de revêtement de sol souple. L'indice de performance de l'ancien revêtement de sol doit être conforme au nouvel indice requis, en particulier si la pièce est destinée à un usage différent.

Les planchers surélevés doivent être lisses, de niveau, libres de tout mouvement et propres. Un dégraissage peut s'avérer nécessaire sur les panneaux à parement en acier (les produits de nettoyage chimiques doivent être soigneusement rincés/neutralisés après le nettoyage). Tous les anciens résidus de colle doivent être enlevés.

Les panneaux de plancher surélevé ont tendance à se tasser peu de temps après leur installation et il convient d'en tenir compte lors de l'installation du puzzle Allura sur des systèmes de plancher surélevé. Les crêtes entre les panneaux de plancher surélevés inégaux peuvent se répercuter sur l'installation de carreaux finie au fil du temps et peuvent causer un lippage des bords des carreaux lorsqu'ils tombent près des joints égaux entre les panneaux du dessous.

Remarque : la lumière incidente de faible intensité accentue les irrégularités du support.

Lorsque les conditions ci-dessus ne peuvent être remplies, ou en cas de doute, Forbo recommande que le plancher surélevé soit recouvert de contreplaqué conformément au Code national de pratique pour l'installation de revêtements de sol résilients.

Revêtements de sol textiles : les revêtements de sol textiles doivent être enlevés et le sous-plancher préparé conformément aux codes de pratique nationaux, le cas échéant.

Sol en bois massif existant

Les produits Allura Puzzle peuvent être posés sur les sols en bois massif existants, à l'exception de ceux posés au rez-de-chaussée. Les blocs de bois doivent être parfaitement collés à la base, lisses, à niveau et exempts de protection de surface à base d'huile ou de cire. Si nécessaire, les blocs doivent être poncés afin d'éliminer les produits contaminants et les irrégularités entre les blocs. En cas de doute, contactez le service technique de Forbo Flooring afin d'obtenir des conseils.

Faux planchers

Ils doivent être lisses, à niveau, propres et parfaitement fixés. Les panneaux d'accès aux faux planchers ont tendance à se stabiliser peu après l'installation : tenez-en compte lorsque vous envisagez de poser des produits Allura Puzzle sur un système de faux plancher. Les crêtes entre les panneaux inégaux de faux plancher peuvent, au fil du temps, devenir apparentes à travers les dalles finies et amener les bords des dalles à former des saillies lorsque les dalles épousent les joints entre les panneaux sur lesquels elles sont posées.

Sol textiles

Les finitions de sol textiles doivent être retirées et la dalle préparée conformément au code de bonne pratique national, s'il existe.

Chauffage par le sol

Les produits de revêtement de sol Forbo peuvent être installés sur des sols chauffés par le sol, à condition que la température maximale de la surface du substrat ne dépasse pas 27°C, quelles que soient les conditions d'utilisation.

Il est impératif que les systèmes de chauffage par le sol aient été mis en service et fonctionnent correctement avant la pose du revêtement de sol. Veillez à ce que le système de chauffage par le sol soit éteint 48 heures avant le début de la pose du revêtement de sol et qu'il reste éteint pendant au moins 48 heures après la fin de la pose.

Pendant la période de mise hors service du système de chauffage par le sol, une autre source de chauffage doit être fournie, si

nécessaire, pour garantir que la zone d'installation est maintenue à une température constante de 18°C – 27°C

La température du support ne doit pas dépasser 18°C pendant la pose du revêtement de sol.

Si nécessaire, une autre source de chauffage doit être utilisée pour maintenir la température de la pièce à un minimum de 18°C avant, pendant et durant 72 heures après l'installation.

Recommandations relatives à la colle et à son application

Les dalles Allura Puzzle se posent totalement libre sans poissant ni colle

Installation Généralités

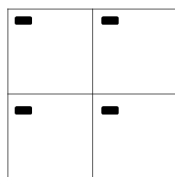
Généralités

Les dalles Allura Puzzle peuvent être posées dans des locaux d'une surface jusqu'à 500 m², sous réserve que le côté le plus long de la zone ne dépasse pas 25 m. Un espace de dilatation de 3 à 5 mm doit être laissé à la périphérie de la pièce et autour de tous les éléments fixes.

Pour les surfaces de pose plus importantes, veuillez contacter le service info-produits de Forbo Flooring.

Arrêt aux portes : au niveau des portes ou des allées ouvertes entre de grands espaces adjacents, le revêtement de sol doit être arrêté au seuil de la porte ou de l'espace au moyen d'un profilé de bordure Forbo adapté.

Les dalles Allura Puzzle sont mises en œuvre en pose monolithique. Comme le dessin n'a pas de flèche indiquant le sens d'installation au dos, une étiquette présentant le sens de pose a été apposée au dos des dalles pendant la fabrication. Il est conseillé d'installer obligatoirement les dalles Puzzle en respectant le fait d'avoir l'emplacement de l'étiquette toujours dans le même coin durant toute l'installation.



Comme c'est le cas des matériaux naturels, les tons et les couleurs des motifs varient. Cela est intentionnel et donne au sol une apparence plus authentique.

Disposition

Les produits Allura Puzzle sont posés en utilisant des techniques conventionnelles d'installation des dalles.

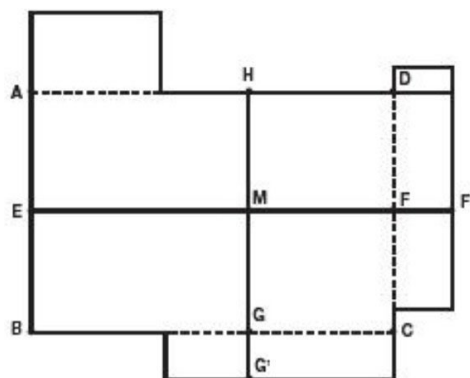
Le point de départ approprié pour mettre en place des dalles est habituellement le centre de la zone. Toutefois, il est possible qu'il ne s'agisse pas du point de départ définitif choisi au moment de commencer la pose. Il peut être nécessaire d'ajuster le point de départ, par exemple dans le but d'éviter les petites découpes en périphérie. Dans certains cas, il peut être plus simple de travailler dans le sens de la longueur, en partant d'une extrémité et en utilisant la ligne centrale comme guide.

Les axes de pose sont tracés comme suit : tracez à la craie une ligne depuis le centre du mur A-B (= E) jusqu'au centre du mur C-D (= F). Déterminez le centre de la ligne E-F (= M). Tracez une ligne perpendiculaire passant par M en utilisant la méthode 3-4-5 pour établir G-H (figure A). En partant du point central M, mesurez la longueur et la largeur jusqu'aux murs.

Dans la mesure du possible, évitez les découpes de moins de 15 cm

environ, car celles-ci sont plus susceptibles de se décoller à l'avenir. Si nécessaire, ajustez la position des lignes E-F et G-H.

La pose libre de quelques rangées de dalles dans chaque direction aidera à identifier les zones où il faut ajuster le point de départ dans le but d'éviter les petites découpes.

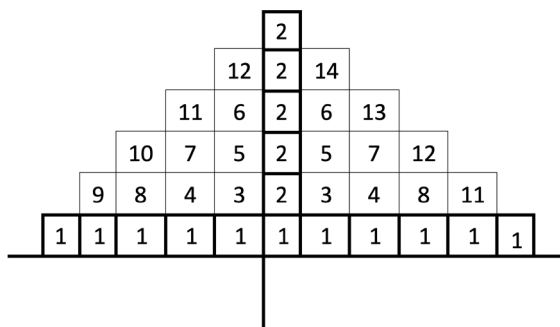


Pose et découpe des dalles

Commencez par poser la première rangée de dalles, en partant du point de départ. Les dalles doivent être assemblées entre elles en utilisant un maillet caoutchouc antirebond (réf.165 de chez Forbo)



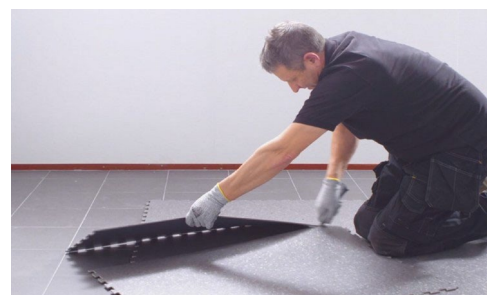
Posez les dalles suivantes en direction de l'extérieur, d'un côté ou de l'autre de la ligne de départ centrale, en formant une pyramide comme indiqué sur le schéma.
Présentez les queues d'arondes mâles aux queues d'arondes femelles et assemblez-les en utilisant le maillet caoutchouc antirebond. Terminez en martelant les joints restants sur chaque côté de la dalle.



Il convient d'adapter la force de martellement de manière à assembler les dalles parfaitement sans abimer le support ou les joints des dalles.

Les produits Allura Puzzle peuvent être découpés au moyen d'outils de pose traditionnels, comme des cutters. Chauffer le produit permettra de le découper plus facilement, par exemple pour le poser autour de piliers et d'obstacles de différentes formes, mais si les conditions de chantier sont bonnes, le produit peut être découpé en faisant une incision à plusieurs reprises sur la surface supérieure de la dalle ou de la lame au moyen d'un cutter à lame droite réf. 202 de chez Forbo Flooring. Après avoir fait l'incision avec le cutter, pliez la dalle le long de cette incision et finissez de couper à travers l'épaisseur restante à l'envers de la dalle ou de la lame au moyen d'un cutter à lame croche réf. 203 de chez Forbo Flooring.

Pour des chantiers de grande taille, il est également possible de découper les dalles périphériques au moyen d'outils électriques.



À la fin de la pose

La première impression peut avoir plus d'impact sur le client que des heures de montage qualifié.

Une fois la pose terminée, nettoyez tous les débris et chutes, balayez le sol ou passez l'aspirateur et éliminez les traces et résidus de colle sur le sol et les plinthes.

Si le revêtement de sol doit être protégé des autres corps de métier ou de la circulation sur le chantier avant l'achèvement du projet, il faut choisir un produit de protection qui convient au type et au niveau de circulation susceptibles d'être rencontrés et au risque d'impact, de rayures ou de dommages par poinçonnement.

Les meubles mobiles doivent être équipés de patins adaptés aux revêtements de sols durs. Les fauteuils de bureau et autres meubles roulants doivent être équipés de roulettes de type W.

Dans de nombreux cas, il est d'usage que la préparation initiale du sol soit confiée ou sous-traitée à un entrepreneur professionnel en nettoyage et entretien qui disposera du personnel et de l'équipement nécessaires pour effectuer soigneusement le travail.

Pour bénéficier des performances optimales du nouveau revêtement de sol, il est important de respecter dès le départ les bonnes procédures de nettoyage et d'entretien. Les guides de nettoyage et d'entretien de tous les produits Forbo Flooring sont disponibles en téléchargement sur notre site www.forbo-flooring.fr dans la rubrique « Documentation technique ».

Les guides de nettoyage et d'entretien doivent être transmis au maître d'œuvre, au client ou à l'utilisateur final, selon le cas, à la fin de l'installation et avant tout nettoyage de remise.

Utiliser les systèmes d'entrée

Jusqu'à 80 % des salissures qui pénètrent dans un bâtiment sont apportées par le trafic piétonnier. Il convient donc d'utiliser des systèmes de revêtement de sol d'entrée d'une taille appropriée (idéalement plus de 6 m) et d'une bonne qualité. Les systèmes de sol d'entrée Forbo Coral ou Nuway sont indépendamment prouvés pour éliminer et retenir jusqu'à 95 % de toute la saleté et de l'humidité entrant dans un bâtiment par le trafic piétonnier ; réduisant les coûts d'entretien et maximisant la conservation de l'apparence des produits de revêtement de sol adjacents tout en réduisant le risque de glissade. Comme tout système d'élimination de la saleté, tous les systèmes de sols d'entrée doivent être régulièrement nettoyés afin de libérer la saleté qui a été éliminée.

En cas de doute, contactez-nous :

FORBO SARLINO SAS
63, rue Gosset BP 62717
51055 Reims Cedex – France
www.forbo-flooring.fr