

Údržba

1. Prevence

Prevence je nejlepší způsob jak ochránit podlahovou krytinu, proto se doporučuje umístění čistících rohoží před vchodem a čistících zón "Coral" ve vstupních částech budov v délce nejlépe 4 kroky (cca 3 metry). Tyto čistící zóny dokáží absorbovat více než 5 litrů vody na m² a tím účinně zabrání přenesení nečistot na podlahovinu. Správné každodenní běžné čištění a údržba je dalším a nezbytným krokem uživatele podlahové krytiny Flotex® k jeho naprosté spokojenosti s tímto výrobkem. Efektivní způsob údržby se odvíjí od místa použití podlahové krytiny, stupně zátěže a standardních požadavků na čistotu (například potřeby administrativních prostor se budou značně odlišovat od domu s pečovatelskou službou či sanatoria).

2. Důvody údržby:

- Estetický - pro hezký vzhled
- Hygienický - prevence proti tvorbě bakterií
- Životnost - prevence proti poničení podlahové krytiny

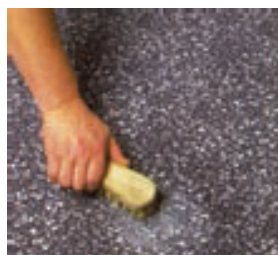
3. Běžné denní čištění

Flotex® by měl být vysáván pravidelně podle potřeby za použití vysavače s otáčivým kartáčem. Některé vysavače mohou být přizpůsobeny nasazením hlavy s otočným kartáčem – v případě pochybností kontaktujte dodavatele vysavače. Pamatujte si, že nejlepšího výsledku dosáhnete, pokud budete pohybovat trubicí „**rychle dopředu a pomalu zpět**“.

4. Když se stane nehoda



Uklidte co nejvíce vyspaného či vylitého znečištění za použití stěrky nebo špachtle.



Aplikujte vhodný čistící prostředek, vykartáčujte a setřete špinavou tekutinu hadříkem.



Opláchněte čistou vodou. Vytřete co nejvíce tekutiny hadříkem, eventuálně použijte stěrku nebo špachtli, nechte uschnout.

Čistící prostředky (pro čištění skvrn)

Problém:	Jak na to?
Rozlitá tekutina	<ul style="list-style-type: none"> • Při znečištění malého místa nebo při drobných znečištěních zkontrolujete tabulku s nejčastějšími příčinami znečištění. Poté použijte stěrku, kartáč a opláchněte. • Při znečištění větších ploch si přečtěte část brožury zabývající se údržbou podlahových krytin.
Znečištění suchými částicemi	<ul style="list-style-type: none"> • Sesbírejte větší částice. • Řádně vysajte.
Žvýkačka	<ul style="list-style-type: none"> • Použijte čistící prostředky na bázi páry, rozpouštědla nebo zchlazení. • Šetrně setřete za použití tri-chlor-ethylenu nebo použijte jiný chemický čistící prostředek, pokud je to nutné.
Znečištěné místo	<ul style="list-style-type: none"> • Použijte ostrý nůž, vyřízněte znečištěné místo (např. propálené od cigarety) a položte nový kus podlahové krytiny.
Skvrna je i po vyčištění stále patrná	<ul style="list-style-type: none"> • Může jít o zbytek čistícího prostředku nebo nedošlo k patřičnému opláchnutí po samotném vyčištění. • Namočte místo horkou vodou a použijte stěrku či kartáč a vysušte. V případě větších ploch si znovu prostudujte tu část brožury, která se zabývá údržbou.

A	15:1 roztok čistícího prostředku (15 dílků vody ku 1 dílku čistícího prostředku) při použití práškového saponátu
B	Vhodný odstraňovač skvrn pro nylonová vlákna podlahových krytin
C	Tri-chlor-ethylen nebo jiný chemický čistící prostředek*
D	Denaturovaný alkohol ⊕
E	50/50 V/V roztok a methanol ⊕

Upozornění *

Výpary jsou toxické, proto je nevdechujte. Jde o vysoce hořlavé tekutiny. Manipulujte s nimi velmi opatrně. Nepřibližujte se s otevřeným ohněm, při aplikaci nekuřte. Poznámka: Pokud použijete čistící prostředek, pokaždé místo nakonec omyjte čistou vodou.

Jak postupovat při znečištění

Následující tabulka obsahuje nejčastěji se vyskytující případy znečištění krytiny Flotex® a dává také návod, jak postupovat při odstranění dané nečistoty.

Látka	Použitelný čistící prostředek	Vysušené skvrny prostředky k odstranění
Káva, čaj, minerálka, ovocná šťáva, jídlo (netučné), rajče a sojová omáčka	A, poté B pokud je to potřebné	B
Tučná jídla, kuchyňský olej	B, poté A	B, pokud je to nutné, tak opakovat, poté A
Alkoholické nápoje	A	D poté B
Žvýkačka, sladkosti, zbytky plastelíny atd.	Zmrazit aerosolem, odstranit úlomky, poté C, ale šetrně.	Zmrazit aerosolem, odstranit úlomky, poté C, ale šetrně.
Tuky jako sádlo (které ztuhne) atd.	C, poté B	C, poté B
Inkoust z kuličkového pera, krém na boty	D, poté A	D, poté A
Bláto	Nechejte zaschnout, vysajte, poté A	Vysajte poté A
Dehet	C, poté A	Seškrábněte přebytky, C poté A
Vosk	Seškrábněte, poté C	Seškrábněte, C
Barvy	Setřete, poté A (vodou ředitelné barvy). Navlhčete hadřík s C nebo D (barvy na bázi alkoholu)	Musí být okamžitě vyčištěno
Nafta, benzín, parafín	A, nebo B	C, poté B
Nemrznoucí směs, brzdová nebo spojková kapalina, mechanická kapalina	A	C
Výkaly a zvratky	Odstraňte pevné části, A	Odstraňte pevné části, B poté A
Krev	Setřete, A	B, poté A
Moč	Odstranit tekutinu, umýt čistou vodou	Opláchnout čistou vodou, vyčistit a případně opakovat.
Jodoform (2%) rtuť, chrom, genciánka	A	E, poté A
Běžné léky	B	B poté D (pokud nutné), poté A
Zubní cement, vosky, gumy	Nechejte uschnout	Setřete, C poté A

VAROVÁNÍ:

Následující látky a předměty mohou zničit nebo odbarvit krytinu Flotex®

- Barviva atd. a látky obsahující barviva nebo pigmenty, např. barvy na vlasy.
- Silné kyseliny, např. kyselina z autobaterie.
- Silné zásady – žíraviny, např. některé čističe sporáků a trub.
- Bělidla nebo silně oxidační prostředky, např. chlornan nebo peroxid.
- Ketony, např. aceton.
- Některá rozpouštědla.
- Tekutiny o teplotě více jak 200°C.
- Potravinu obsahující silná barviva včetně některých nápojů.
- Moč, např. některé složky unikající moči mohou odbarvit Flotex®
- Vinyl – nesmí být použit, protože způsobuje zvlnění a zpuchření krytiny.
- Jehlové podpatky, neolištované židle a stoličky, atd.

5. Čištění a údržba

Ve velmi zatížených prostorách či místech s vysokými hygienickými požadavky je potřebné pravidelné mokré čištění. Jiné prostory zpravidla vyžadují tento druh údržby v delších časových intervalech. Pro čištění podlahové krytiny Flotex® lze použít řadu běžných čistících přístrojů. Abyste dosáhli skutečně efektivního čištění, vždy použijte dostatečné množství vody (tam kde je to vhodné) a jen malé množství čistícího přípravku.

5. 1. Leštění

Tento způsob údržby doporučujeme pro rychlé a efektivní čištění povrchu. Leštění je nejvíce efektivní, pokud je prováděno pravidelně, čímž zabráníte, aby nečistota pronikla do hloubky podlahové krytiny. Leštění je vhodné zejména pro čtverce. Doporučujeme používat bavlněný hadřík ne větší než o průměru 43 a běžný kartáč. Hadřík namočte do vody nebo slabého roztoku čistícího prostředku. Nezapomeňte jej pravidelně máchat. Větší znečištění či skvrny před umytím nejdříve vyčistěte za použití speciálního přípravku.



5. 2. Čištění za použití kotoučového kartáče

Jde o relativně důkladný a rychle schnoucí způsob čištění krytiny Flotex®. Nejlepších výsledků je dosaženo při pravidelném čištění. Kotoučové kartáče vyčistí Flotex® čistícím roztokem, do přístroje se vrací voda spolu s nečistotami.



5. 3. Suché čištění

Jednoduchý způsob čištění, který nevyžaduje čas potřebný k uschnutí. Vhodné zejména v těch prostorách, které nemohou být delší dobu uzavřeny, např. hotelové recepcce.



5. 4. Čištění teplou vodou

Efektivní a relativně rychlý způsob čištění pro drobné či středně velké znečištění. Vhodné zejména pro takové prostory, které nemohou být neustále uklízeny.

- V prostorách, které vyžadují časté čištění skvrn, je možné používat menší čisticí přístroje, které vyčistí jak skvrny, tak je lze použít i pro běžnou údržbu.
- Koncentrace čisticího prostředku v těchto přístrojích by neměla překročit poměr 1 díl čisticího prostředku ku 100 dílům vody. V případě, že je výrobcem doporučen ještě slabší roztok, dbejte na doporučení výrobce.



5. 5. Stroje 3 v 1

Stejně jako u čištění teplou vodou jsou i tyto stroje vhodné pro prostory, které jsou více zatíženy.

5. 6. Rotační kartáčování

Jde o neefektivnější a neúčinnější způsob hlubokého čištění podlahové krytiny Flotex®.

- Proud čisticího prostředku z přístroje je velmi slabý a nedostatečný pro vyčištění krytiny Flotex®, proto je dobré před zahájením čištění nanést slabý roztok čisticího prostředku přímo na podlahovou krytinu.
- Měl by být používán pouze práškový čisticí prostředek. Koncentrace roztoku by neměla být vyšší než 1 díl čisticího prostředku ku 100 dílům vody. Zabráňte tomu, aby se čisticí prostředek zašlapal do krytiny Flotex®.
- Přenoska používaná při mokřím čištění by měla být obdobná jako ta, která je používaná u stroje pro čištění teplou vodou.
- Dostatečné větrání vyčištěného prostoru urychlí proces schnutí.
- Není vhodné pro aplikování na čtverce.



6. Prostředky odstraňující zápach (deodoranty) a dezinfekční prostředky

Deodoranty členíme na dvě kategorie:

- Deodoranty, které utlumí nepříjemný zápach díky silné vůni.
- Deodoranty, které neutralizují bakterie způsobující nepříjemný zápach.

Většina výrobců chemických čisticích prostředků má deodoranty ve své nabídce. Pokud je potřeba koberec vydezinfikovat, je možné použít např. naředěné fenoly. Doporučený stupeň ředění by neměl být překročen. Nikdy nepoužívejte bělidla, raději použijte jiné sanitární prostředky.

Upozornění

Prostředky uchovávejte mimo dosah dětí! V případě požití vyhledejte ihned lékařskou pomoc! Používejte ochranné rukavice! Skladujte v suchém a chladném místě! Nevystavujte mrazu!

Dbejte na informace o používaných výrobcích uvedených v technických listech.