

Instrukcja instalacji - płytki i panele Flotex

Porady ogólne

Wygląd, jakość oraz wytrzymałość wykonanej instalacji w dużej mierze zależy od stanu podłoża oraz warunków podczas instalacji. Instalację płytek i paneli Flotex należy przeprowadzać zgodnie z zasadami prawa budowlanego.

Powierzchnie, które mają zostać pokryte powinny być czyste, odpowiednio zabezpieczone i chronione przed warunkami atmosferycznymi, a w pomieszczeniu nie należy wykonywać innych prac. Podłoże powinno być gładkie, czyste i trwale suche.

Czas otwarcia kleju zależy od warunków i porowatości podłoża/ Należy zawsze przeprowadzić test wiązania kleju przed rozpoczęciem instalacji. Test wiązania pomoże zarówno określić parametry robocze kleju w warunkach miejsca instalacji (czas otwarty, czas wiązania) jak i stwierdzić potencjalne problemy z wiązaniem.

Zawsze należy przeprowadzić testy wilgotności na wszystkich podłożach. Wszystkie podłogi na poziomie gruntu powinny mieć zapewnioną barierę dla wilgoci.

Problemy związane z migracją plastyfikatorów z materiałów PVC mogą prowadzić do niestabilności wymiarowej płytek dywanowych. Wszystkie podłoża tego typu muszą zostać usunięte przed instalacją.

Forbo nie zaleca przeprowadzania instalacji na wykończonych produktach do podłóg drewnianych, takich jak parkiet lub podłogi drewniane. Zdecydowanie zaleca się ich usunięcie i przygotowanie podłoża oraz, jeśli to konieczne, nałożenie membrany odpornej na wilgoć, przed montażem wykładziny.

Panele na podłogach podniesionych mają tendencję do odwzorowania podłoża i należy to uwzględnić przy ocenie wyglądu instalacji płytek/desek Flotex na takich systemach podłogowych. Grzbiety między nierównymi panelami na podłogach podniesionych będą widoczne na gotowej instalacji płytek dywanowych. Nierówne lub luźne panele podłogowe należy wypoziomować lub naprawić przed zainstalowaniem płytek lub paneli Flotex.

Należy zadbać o odpowiednie oświetlenie pomieszczenia, aby właściwie ocenić stan podłoża, wykonać prace instalacyjne i przeprowadzić kontrolę poinstalacyjną. Pokrywaną powierzchnię należy utrzymywać w stałej temperaturze od 18 do 27°C na 24 godziny przed instalacją, podczas instalacji oraz po jej zakończeniu. Materiały i kleje powinny być aklimatyzowane w takiej temperaturze, w której będzie odbywać się instalacja i użytkowanie przez co najmniej 24 godzin przed instalacją. Jeśli transport/magazynowanie podłogi przed jej dostarczeniem odbywały się w temp. poniżej 10°C, okres aklimatyzacji należy zwiększyć do 48 godzin. Zawsze należy upewnić się, czy spełniono wszystkie zalecenia dotyczące podłoża i warunków miejsca pracy przed rozpoczęciem instalacji. Rozpoczęcie instalacji jest jednoznaczne z zaakceptowaniem warunków panujących w miejscu pracy, w związku z czym odpowiedzialność za wszelkie usterki związane bezpośrednio z niewłaściwymi warunkami roboczymi spoczywa na wykonawcach i/lub instalatorach podłogi.

Do instalacji należy używać materiałów z tej samej partii produkcyjnej / serii barwnika i instalować we wskazanej kolejności. Użycie materiału pochodzącego z różnych partii produkcyjnych prowadzi do różnic w odcieniu. Istotne jest, aby różne partie nie były mieszane w tym samym obszarze. Podczas zamawiania płytek każda powierzchnia (oraz zapasowe płytki) powinna zostać określona dla tej samej partii. Przed instalacją należy sprawdzić czy kolor, numer serii oraz ilość są zgodne z zamówieniem oraz czy materiał nie jest uszkodzony; Nie przyjmujemy reklamacji po zainstalowaniu wykładziny, której nie sprawdzono przed przystąpieniem do prac. Numer partii produkcyjnej jest widoczny na opakowaniu materiału i należy go sprawdzić przed rozpoczęciem instalacji.

Zalecane kleje i ich zastosowanie

Płytki i panele Flotex najlepiej układać, używając środka mocującego o wysokiej przyczepności.

Zaleca się zastosowanie Forbo Eurocol 542 Eurofix Tack Plus. W przypadku używania innego produktu, należy skontaktować się z ich producentem w celu uzyskania informacji, instrukcji pielęgnacji i warunków gwarancji.

Środek mocujący musi być równomiernie rozprowadzony na całej powierzchni podłogi, ze szczególnym uwzględnieniem krawędzi obwodowych - dzięki temu wszystkie obwodowo przycięte płytki zostaną w pełni związane. Niepełne wiązanie wszystkich pełnych i przyciętych płytek może prowadzić do przesunięcia i podniesienia poszczególnych płytek.

W przypadku gdy płytki obwodowe nie są ograniczone przez np. ściany, listwy krawędziowe itp., zaleca się przyklejenie takich płytek przy użyciu trwałego kleju; zalecany jest zastosowanie Forbo Eurocol 640 Eurosafe Special. W większości zastosowań środek mocujący Forbo Eurocol 542 będzie wystarczający do zastosowań komercyjnych, jednakże w miejscach, gdzie płytki lub panele mogą podlegać dużym obciążeniom statycznym lub dynamicznym, należy je w pełni przykleić za pomocą kleju Forbo Eurocol 640 Eurostar Special.

Środek mocujący należy nanosić zgodnie z instrukcją producenta i istotnym jest, aby produkt pozostawiono do wyschnięcia (do stanu lepkiego) przed ułożeniem płytek. Pominięcie tego kroku może spowodować powstanie trwałego wiązania bez możliwości przekładania płytki.

Uwaga: aby nałożyć środek mocujący należy użyć wałka z krótkim włosiem, aby zapewnić pełny kontakt spodu płytki z klejem.

W przypadku stosowania alternatywnych produktów należy skonsultować się z producentem w celu uzyskania informacji na temat użytkowania, wskazówek i gwarancji.

Uwaga: pokrycie podłoża środkiem mocującym zostanie zwiększone na bardzo porowatych podłożach, takich jak sklejka lub jastrychy cementowe. Nadmiar produktu usunąć od razu, czystą, białą, wilgotną szmatką przed wyschnięciem.

Nie należy używać środków wybielających ani silnych rozpuszczalników, ponieważ mogą one być szkodliwe zarówno dla ludzi, jak i dla podłogi.

Ogrzewanie podłogowe

Materiały podłogowe Forbo mogą być instalowane na podłogach ogrzewanych, o ile maksymalna temperatura powierzchni podłoża nie przekracza 27°C podczas użytkowania. Aby zapewnić bezpieczne wiązanie kleju z podłożem, należy wyłączyć ogrzewanie podłogowe lub ustawić na najniższą temperaturę przez minimum 48 godzin przed instalacją materiałów podłogowych Forbo.

Temperatura podłoża podczas instalacji materiałów podłogowych nie powinna być niższa niż 18°C. W razie potrzeby należy zastosować alternatywne źródło ogrzewania, aby utrzymać temperaturę w pomieszczeniu na poziomie co najmniej 18°C na 72 godziny przed, w trakcie i po instalacji. Temperatura systemu ogrzewania podłogowego może być zwiększona po 72 godzinach od instalacji. Podczas zwiększania temperatury podłogi, należy to robić stopniowo, aby podłoże i materiał podłogowy mogły się dostosować do zmiany temperatury. Szybka zmiana temperatury może spowodować problemy z wiązaniem.

Instalacja

Poniższe instrukcje mają na celu zwrócić uwagę instalatora na aktualne „najlepsze praktyki” i muszą być przestrzegane, aby gwarancje odpowiednich produktów były ważne. Instalacja musi być przeprowadzona zgodnie z wymaganiami niniejszych wytycznych oraz z lokalnymi przepisami postępowania, jeśli ma to zastosowanie.

Aklimatyzacja

Przed przystąpieniem do instalacji płytki dywanowe muszą przejść proces aklimatyzacji w otwartych kartonach w obszarze układania w stałej temperaturze od 18 do 27°C (nie więcej niż sześć kartonów), przez co najmniej 24 godziny. Jest to szczególnie ważne, jeśli płytki były przechowywane lub dostarczane w warunkach temperatury i / lub wilgotności znacząco odbiegających od użytkowych.

Planowanie

Punkt początkowy instalacji zwykle określa instalator unikając zbyteńnego odpadu materiału. Może to być każde miejsce w pomieszczeniu, najlepiej najbliższe punktowi centralnemu (środkowi). Należy unikać małych cięć w polu lub obwodzie.

Po ustaleniu punktu początkowego instalacji, dokonanie pewnych pomiarów kontrolnych lub nałożenie na sucho kilku rzędów płytek pomoże zidentyfikować potencjalne problemy lub niezbędne regulacje, które pozwolą uniknąć małych cięć obwodowych.

Kierunek układania

Strzałki na spodzie każdej płytki pokazują kierunek instalacji. Przed zainstalowaniem płytek należy potwierdzić preferencje instalacji, np.: „w szachownicę”, „kierunkowo” itd.

Opcje dotyczące kierunku instalacji płytek i paneli różnią się w zależności od wzoru. Metody instalacji są wskazane w specyfikacji technicznej produktu oraz poniżej. W razie wątpliwości należy skontaktować się z przedstawicielem Forbo Flooring przed montażem.

Uwaga*: termin „broadloom/wzdłuż” jest często używany jako alternatywny opis wzoru monolitycznego. Niezależnie od tego, który termin jest używany, odnosi się do kierunku instalacji płytek dywanowych. Nie oznacza to, że instalacja odbywa się bezspoinowo.

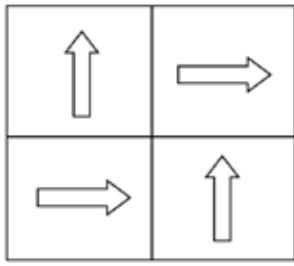
Uwaga:** aby zapobiec zagniataniu włosa przy ruchu foteli/krzesłek na rolkach/kółkach, przy montażu monolitycznym zaleca się układanie płytek i paneli tak, aby kierunek instalacji był zgodny z ruchem przemieszczających się mebli. Sugerujemy, aby w przypadku innych metod instalacji, płytki były układane na sucho, aby wybrać optymalny kierunek odpowiadający kierunkowi pracy kółek, zgodnym z kierunkiem instalacji wykładziny.

Trasowanie i cięcie

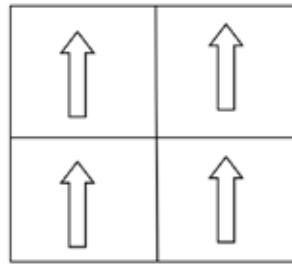
Płytki i panele Flotex można łatwo ciąć za pomocą noża, ostrza trapezowego i hakowego. Płytki i panele należy układać na styk, ściśle przylegać i dokładnie ciąć na obwodzie.

Rekomendowane metody instalacji dla płytek Flotex

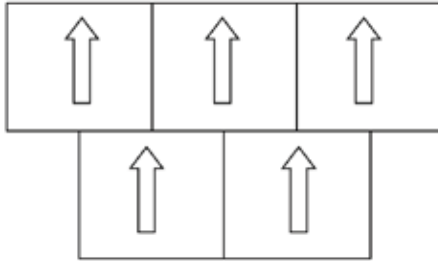
Poniższe instrukcje mają na celu zwrócenie uwagi instalatora na aktualne „najlepsze praktyki” i muszą być przestrzegane, aby gwarancje odpowiednich produktów były ważne. Instalacja musi być przeprowadzona zgodnie z wymaganiami niniejszych wytycznych oraz z lokalnymi przepisami postępowania, jeśli ma to zastosowanie.



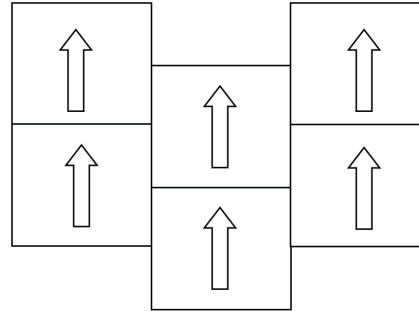
W szachownicę (t.j. z obrotem o 90°)



Kierunkowo



W cegielkę

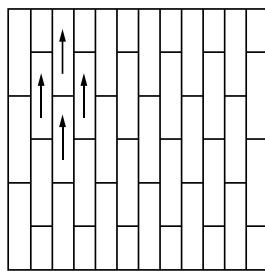


Z przesunięciem o pół modułu

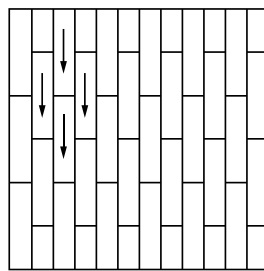
Rekomendowane metody instalacji dla płytek Flotex według wzoru:

Integrity2	W szachownicę
Complexity	W szachownicę; W cegielkę
Pinstripe	W szachownicę; W cegielkę; Z przesunięciem o pół modułu
Stratus	Kierunkowo; W szachownicę; W cegielkę; Z przesunięciem o pół modułu
Cirrus	Kierunkowo; W szachownicę; W cegielkę; Z przesunięciem o pół modułu

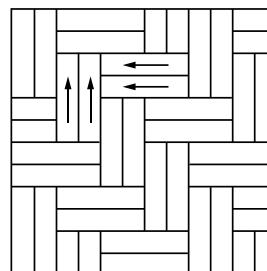
Rekomendowane metody instalacji dla paneli Flotex:



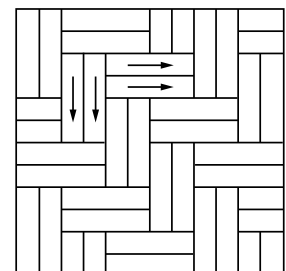
Z przesunięciem o pół modułu 1



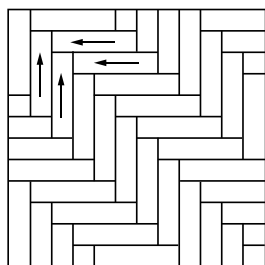
Z przesunięciem o pół modułu 2



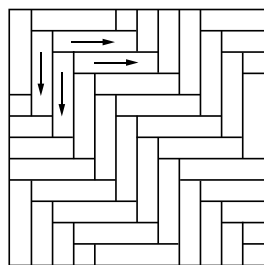
Podwójna jodełka klasyczna 1



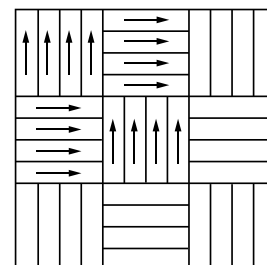
Podwójna jodełka klasyczna 2



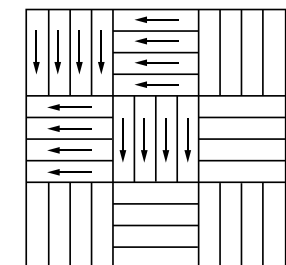
Jodełka klasyczna 1



Jodełka klasyczna 2



Metoda przeplatania 1



Metoda przeplatania 2

Proszę mieć na uwadze, że na powyższych rysunkach dla każdej z metod instalacji zaznaczone są strzałki wskazujące kierunek układania początkowych płytek / paneli, które skierowane są w różne strony. Nie ma znaczenia, który kierunek układania płytek / paneli jest wybrany, ale po wybraniu kierunku należy się upewnić, że wszystkie pozostałe płytki / panele będą układane w ten sam sposób.

Rekomendowane metody instalacji dla kolekcji Flotex Planks:

Triad	Z przesunięciem o pół modułu; Jodełka klasyczna; Metoda przeplatania
Box Cross	Z przesunięciem o pół modułu; Z dowolnym przesunięciem
Lava	Z przesunięciem o pół modułu; Jodełka klasyczna; Metoda przeplatania
Seagrass	Z przesunięciem o pół modułu; Jodełka klasyczna; Podwójna jodełka klasyczna; Metoda przeplatania
Concrete	Z przesunięciem o pół modułu; Jodełka klasyczna; Podwójna jodełka klasyczna; Metoda przeplatania
Wood	Z przesunięciem o pół modułu; Jodełka klasyczna; Podwójna jodełka klasyczna; Metoda przeplatania

Po zakończeniu instalacji

Pierwsze wrażenie może mieć większy wpływ na klienta niż godziny wykwalifikowanego dopasowywania.

Po zakończeniu instalacji należy oczyścić ją z resztek materiału, pozamiatać lub odkurzyć podłogę, oraz usunąć wszelkie pozostałości resztek kleju z podłogi i listew.

Uwaga: Do wszystkich płytek dywanowych należy stosować odkurzacze pionowe z walcem napędzanym mechanicznie. Jeżeli podłoga ma być chroniona przed ruchem na placu budowy przed ukończeniem instalacji, należy wybrać produkt ochronny odpowiedni dla rodzaju i poziomu ruchu, oraz możliwości uderzenia, zarysowania lub uszkodzenia.

Aby uzyskać optymalną wydajność nowej wykładziny podłogowej, ważne jest, aby od pierwszego dnia stosować prawidłowe procedury czyszczenia i konserwacji. Instrukcje dotyczące czyszczenia i konserwacji dla wszystkich produktów Forbo

Flooring są dostępne na stronie: www.forbo-flooring.pl

Instrukcje dotyczące czyszczenia i konserwacji należy przekazać głównemu wykonawcy, klientowi lub użytkownikowi końcowemu, odpowiednio po zakończeniu instalacji, i przed rozpoczęciem ręcznego czyszczenia.

W razie wątpliwości proszę skontaktować się z nami: info.pl@forbo.com