

colorex® SD | EC - fliser

Monteringsvejledning – ledende ESD-vinyl

Colorex er en homogen ESD pvc-vinylgulvbelægning i fliser, der primært er beregnet til offentlige miljøer og let industri, hvor der er krav om regulering af statiske opladninger.

Forudsætninger

Undergulvet på nybyggeri skal være **plant** (+/- 2mm på 2m retholt). Ved renoveringsopgaver skal planhedskravet aftales med den udførende f.eks. gulventreprenøren. Mht. planhed og undergulve henviser vi i øvrigt til Gulvfakta. Desuden skal det være tørt, uden revner og have en tilstrækkelig styrke. Vær særligt opmærksom på fugtforholdet ved gulve på terræn. Temperaturen på underlag, lim og gulvbelægning skal ved lægningen være mindst +18° C, og den relative luftfugtighed i lokalet max. 60 %. Underlag af træfiberplader forudsættes at have et fugtindhold på 8 % (40 % RF ved +20° C), så der ikke opstår bevægelser, som senere kan forårsage skader. Ved lægning på træunderlag er det vigtigt at huske på, at selv mindre udtøringsbevægelser kan forårsage dannelse af blærer eller folder.

Misfarvning eller andre materialeforandringer kan opstå på grund af fx unormal fugtpåvirkning fra underlaget, bevægelser i underlaget, mug, varme fra fx varmerør, der giver en gulvtemperatur på over +27° C, forureninger i underlaget (fx olier, farver, asfalt, imprægneringsmidler eller andre fremmedstoffer, gummihjul el. inventar med farvet plast/gummi mod underlag) osv.

Batch/dyelot

Brug altid materiale fra samme batch/dyelot i en montering. Ved lægning af materialer fra forskellige batch i samme eller tilstødende rum vil der være mulighed for synlige nuanceforskelle.

Limanbefalinger

Til montering af Colorex SD og EC anbefales det at anvende en lav emissions- (EC1), blødgørerbestandig, ledende akryllim egnet til PVC, som Alfix Elastacol 021 eller tilsvarende produkt fra anden leverandør. Kontakt Limleverandør for specifikationer og råd om konkret produkt og anvendelse, vejledning og garanti.

Der skal anvendes en kobberstrimmel (selvklæbende) som illustreret senere i denne vejledning.

Det er vigtigt at der anvendes en korrekt limspatel til ledende lim. Følg limleverandørens anvisninger. Bemærk: Limspartler slides under brug. Kontrollér spartlen både før og under brug for at sikre, at limtænderne er intakte og har den korrekte størrelse. Limen skal spredes jævnt over hele gulvarealet til fuld hæftning af hele overfladen.

Elektrostatisk jording – layout og montering

Generelt:

Før montering skal der laves en monteringsplan. Tag højde for:

- Layout og placering af fliserne
- Korrekt placering af kobber strips

Kobber trip(s) til jording skal monteres først.

Selvklæbende kobberstrips anbefales.

Lav evt. en opstregning for at styre den ønskede fliseudlægningen og placering af kobberbånd.

Montering i rum mindre end 50 m²:

Før limning placeres en selvklæbende kobberstrip ca. 1 meter ind fra væg ved jordingspunkt. Sørg for at have tilstrækkelig kobberbånd op ad væggen til færdiggørelse af forbindelsen til jord. Se fig. 1

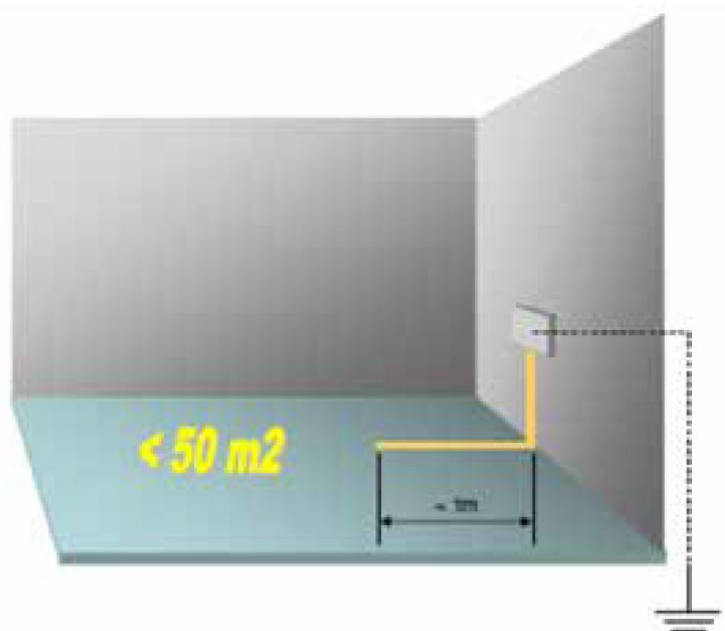


Fig. 1

Montering i rum større end 50 m² (A)

Dette layout anbefales til rum, hvor den korte side af rummet er **mindre end 50m**. Læg kobbertapen for at skabe et kredsløb som vist i figur 2 nedenfor. Hvor to kobbertapestykker mødes er det en god ide at slå et søm ned i krydset for at sikre kontakten. Kobberbåndets ledeevne skal testes med et egnet/foreskrevet testapparat, før installationen af fliserne påbegyndes. Se fig. 2

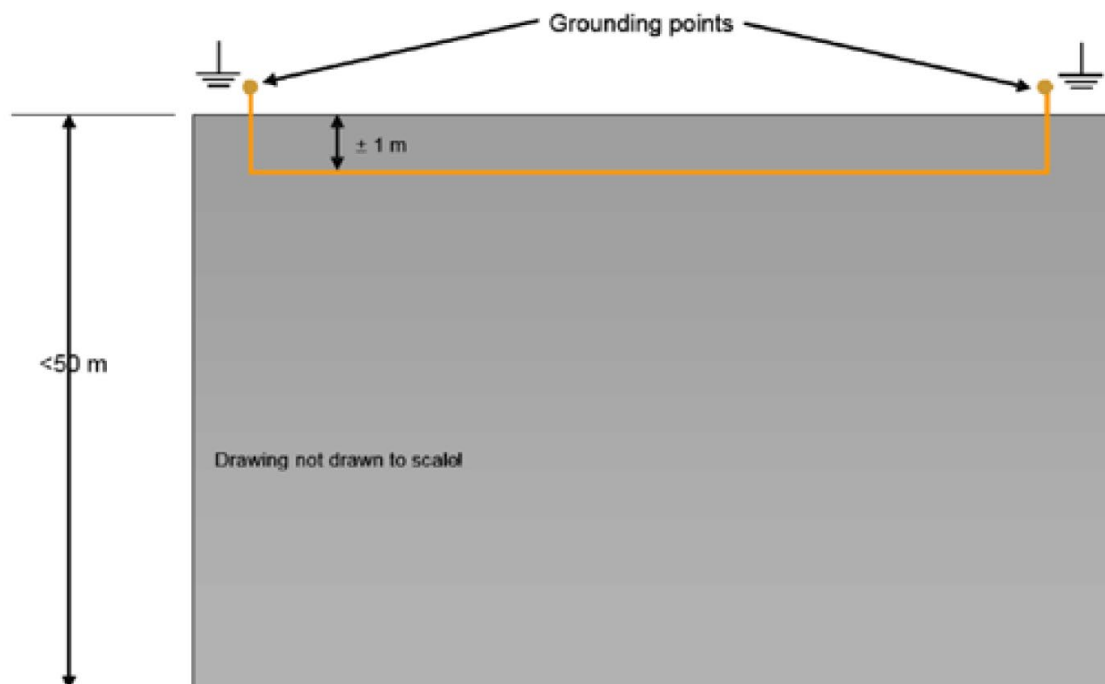


Fig. 2

Montering i rum større end 50 m² (B)

Dette layout anbefales til rum, hvor den **korte side overstiger 50m**. Læg kobbertapen for at skabe et kredsløb på hver sin side af rummet som vist i figur 3 nedenfor. Hvor to kobbertapestykker mødes er det en god ide at slå et søm ned i krydset for at sikre kontakten. Kobberbåndets ledeevne skal testes med et egnet/foreskrevet testapparat, før installationen af fliserne påbegyndes. Se fig 3

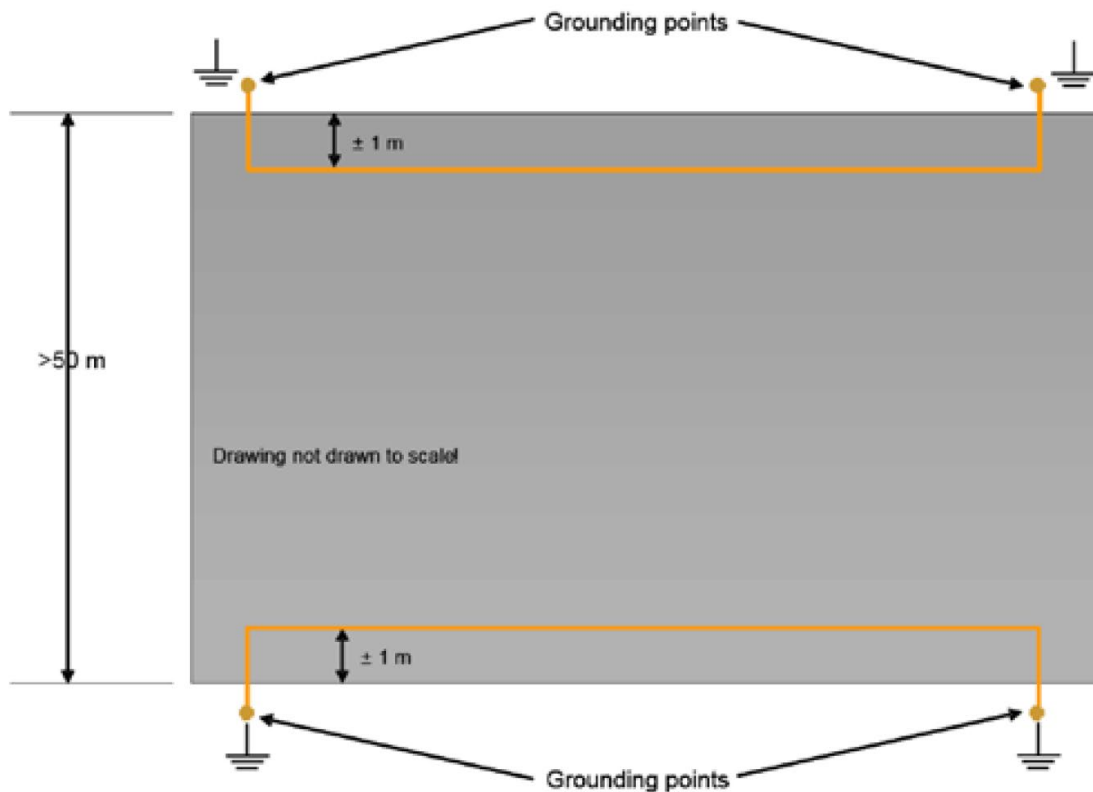


Fig. 3

Forbindelse til jordingspunkt:

NB: Føring af kobberstrips til f.eks. elstik for jording skal altid udføres af en autoriseret elektriker.

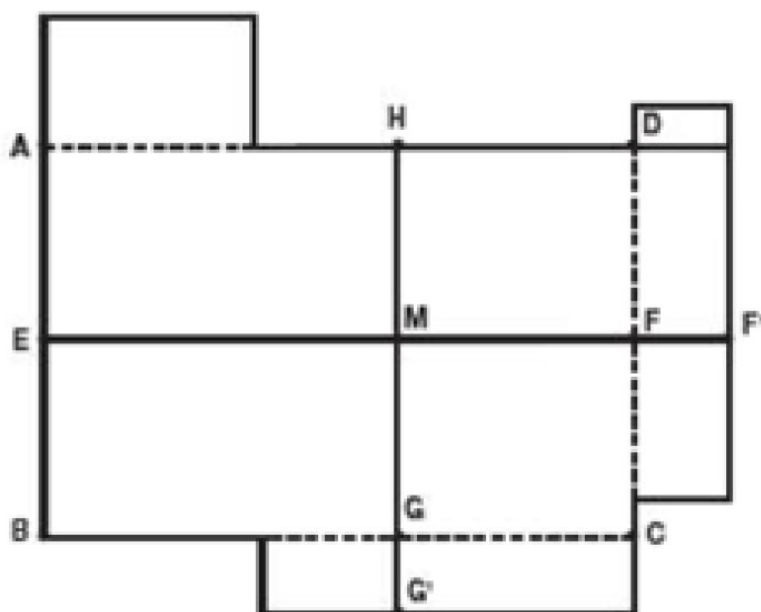
Montering:

Colorex fliseprodukter installeres ved hjælp af konventionel fliseinstallations teknik. Det korrekte udgangspunkt for udlægning af et flisegulv er traditionelt centrum af området - selvom dette måske ikke bliver det endelige udgangspunkt, når fliselægningen påbegyndes. Justering af startpunktet kan være påkrævet, for eksempel for at undgå små perimeterskæringer eller, at fliserne skal være hele ud til en bestemt side af gulvet.

I korridorer og små rum kan det være lettere at arbejde på langs fra én ende, ved at bruge midterlinjen som guide.

Midterlinjen er tegnet som følger: en kridtstreg knipses fra midten af væg A-B (=E) til midten af væg C-D (=F). Midten af linjen E-F findes (M). Tegn en vinkelret linje gennem M ved hjælp af 3:4:5-metoden for at etablere G-H (figur A).

Start ved midtpunktet M, mål ud på langs og i bredden i forhold til væggene. Hvor det er muligt, gulvstykker på mindre end ca. 60 mm bør undgås, da disse er mere tilbøjelige til at løsne sig på et tidspunkt i installationens levetid. Justér positionen af linjer E-F og G-H om nødvendigt.



Udlægning af fliser

Begynd at lægge fliser ved udgangspunktet, og sørg for, at flisen lægges nøjagtigt langs layoutlinjerne. Hvis de første fliser ikke er installeret nøjagtigt, vil hele installationen blive påvirket. Bemærk: I et stort område kan to eller flere montører montere fliser på samme tid. Vær dog opmærksom på, at da forskellige montører arbejder lidt forskelligartet, foreslår vi at starte fra et fælles punkt og arbejde væk fra det for at undgå at flisene forrykker sig.

Læg fliserne ned i klæberen efter den påkrævede ventetid og inden for den åbningstid, der gælder for klæberen, der anvendes, og rul med en 50 kg rulle, i alle retninger for at sikre en fast binding. Det er vigtigt kun at udlægge så meget lim, som der kan monteres fliser i indenfor limens åbningstid. Bemærk: limen skal fordeles jævnt over hele gulvarealet med særlig opmærksomhed på kanterne. Områder der ikke kan rulles med den store rulle f.eks. ved dørkarme eller fodlister skal rulles med en håndrulle eller presses ind i klæberen med en f.eks. en finérhammer. Fjern omgående friske klæbemiddelrester med en ren hvid fugtig klud. Tørrede klæbemiddelrester kan fjernes med en ren hvid klud og sæbevand.

Tag højde for den tid det tager at markere og skære kantfliserne ved planlægningen af monteringen. Uden tilstrækkelig planlægning er det sandsynligt, at klæberens arbejdstid i området for kantfliserne vil blive overskredet, før fliserne monteres, hvilket vil resultere i en utilstrækkelig vedhæftning.

Vigtigt: Vær påpasselig med ikke at beskadige kobberstrips, når fliserne tilpasses

Fugeskæring og svejsning

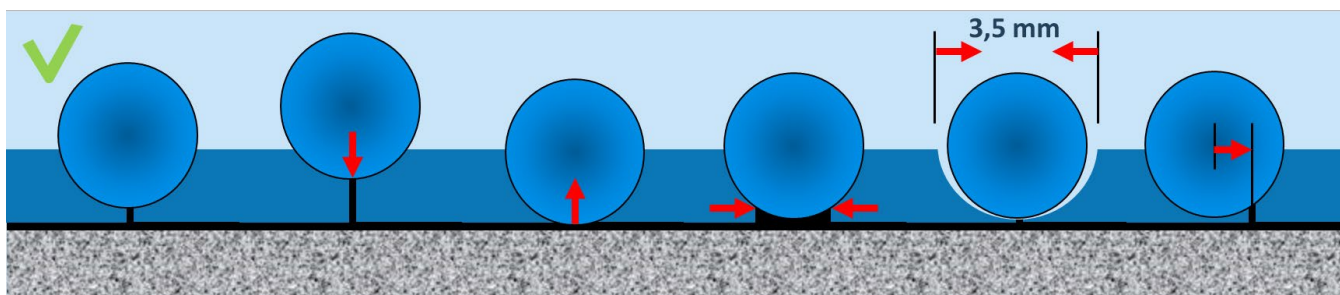
Varmesvejsning af Colorex fliser anbefales til de områder, hvor våde rengøringsmetoder vil blive brugt eller hygiejnekraft til installationsområdet kræver det.

Fugeskæring

Skær fugen mellem fliserne med fugefræser. Brug håndværktøj til svært tilgængelige områder og ellers maskinfugefræser. Vær meget opmærksom på at holde dig i sporet. Standard klingefugebredden for 4 mm svejsetråd er 3,5 mm.

Fugen skæres til en dybde på 1,3 – 1,6 mm i 2.0 mm materiale.

Bemærk : Fugen skal være rund. Trekantede eller firkantede fuger skal undgås. Se nedenfor.



Svejsning

Til svejsning kan anvendes både håndsvejsere og automatsvejsere.

Tænd svejseapparatet og sørg for at det har fået den korrekte varme før svejsning påbegyndes. Colorex skal svejses ved en temperatur på 400 – 450 °C.

Forskellige forhold kan påvirke svejseapparatets ydeevne: Rumtemperatur, tilgængelig strøm, apparatets effektivitet og vedligeholdelsesstand mv. Colorex kan svejses med et 4mm hurtigmundstykke (smalt). Lav en prøvesvejsning før start og sørg for at rengøre fugen.

Trimning

Note: Renskær svejsetråden i to tempi. Anvend Mozartkniv eller kvartmånekniv og slæde.

Første trimning mens tråden er varm og renskæring til niveau med gulvoverfladen når tråden er kølnet helt af.



Mozartkniv



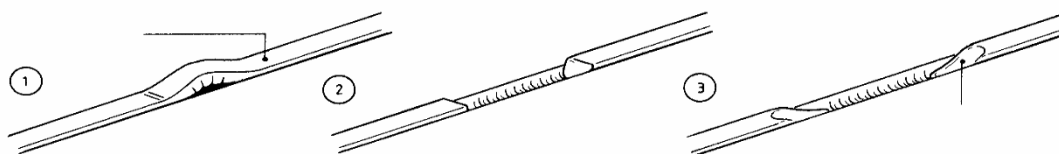
Kvartmånekniv



Slæde

Svejseovergang

Når to stykker svejsetråd skal "samles" skæres der med håndfugeskærer en skrånende ende som der kan svejses henover. Se illustrationen nedenfor



Test af det færdige gulvs ledeevne

Point-to-ground ledeevne testes i henhold til den valgte og relevante standard. Første indikative test kan gøres efter 24 timer. Den korrekte kontrolmåling kan først foretages 14 dage efter installation.

Med mindre andet er aftalt ligger ansvaret for at måle et ledende gulvs ydeevne hos Bygherren.



Rengøring og vedligeholdelse

Se separat vedligeholdelsesvejledning på www.forbo-flooring.dk.

Vigtigt ved rengøring af ledende gulve:

Anvend ikke overfladeopbyggende plejeprodukter da disse kan forstyrre/hindre ledeevnen i gulvet.

NB: Alle pletter og spild bør fjernes omgående. Visse pletter fra f.eks. pigmenterede produkter som blæk, læbestift, maling samt materialer som hjul/dæk, dupper under inventar og lignende gummibaserede materialer kan lave blivende mærker. Dette gælder også plastbaserede produkter som f.eks. måtter som kan smitte af og efterlade mærker, der vandrer ned i vinylen.

Undgå problemer

Læg ikke belægninger med synlige fejl! Vi erstatter i så fald kun materialet samt eventuelle transportomkostninger.

Synlige transportskader skal noteres på fragtbrevet ved modtagelse af varerne. Skader, som ikke er synlige ved modtagelsen, meldes hurtigst muligt til transportøren, dog senest inden syv dage.

Vi henviser iøvrigt til vores Salgs- og leveringsbetingelser.