



## LES 10 POINTS A VÉRIFIER – AVANT DE DÉMARRER LA POSE

1. Stockez et conditionnez les paquets fermés au moins 48 h avant la pose à la température et hygrométrie ambiante du local à recouvrir et ouvrez les paquets au fur et à mesure de la pose.
2. Le revêtement s'installe en pose flottante, sans colle ni fixation mécanique au support, et il faut toujours garder un espace périphérique (au moins 10 mm ou 0,1% des dimensions des côtés de chaque local) par rapport à toutes les parties fixes de la construction (murs, plinthes, piliers, tuyauteries, huisseries...), espace qui pourra ensuite être recouvert par des plinthes adaptées Forbo. Par principe, ce jeu périphérique ne doit pas être comblé avec du mastic, des câbles électriques ou tout autre élément pouvant faire obstacle au mouvement du revêtement ; il devra être protégé avec des caches adaptés. Penser à découper la rainure et languette qui ne doivent en aucun cas être incluses dans l'espace périphérique.
3. Vérifiez l'état du support. Il doit être parfaitement sec (toujours vérifier !), propre, sain, solide et plan. La reconnaissance et la préparation des supports ainsi que la pose doivent respecter le DTU 53.12 et le Cahier 3642 du CSTB pour le neuf et le cahier 3635 du CSTB pour la rénovation, ou toute autre règle de l'art selon les supports.
4. Afin d'optimiser l'installation techniquement et d'avoir le moins de chutes possible, il faut réaliser préalablement un calepinage en prenant en compte les différents formats de dalles et de lames en adéquation avec le local considéré. Notamment, l'implantation des dalles et lames doit être telle que leur largeur en partie courante soit supérieure à une demi-lame ou demi-dalle et doit dans la mesure du possible être identique d'un bord par rapport à l'autre. Les longueurs de lames et décalages entre elles doivent être supérieures à 25 cm afin d'obtenir une performance et un rendu optimal. La première rangée de dalles ou lames doit être correctement alignée avant de poursuivre l'installation des rangées suivantes.
5. Les locaux de grande surface (>100 m<sup>2</sup>) et les couloirs étroits (>10 m) nécessitent des fractionnements, ainsi que les transitions entre pièces (seuils). Les joints doivent être traités avec des profilés de transition adaptés.
6. Marmoleum click est apte à l'emploi sur plancher chauffant respectant la réglementation en vigueur (température < 28°C) – se référer aux conditions de pose décrites dans les DTU ou CPT afférents.
7. Posez en suivant les indications de la section et des schémas ci-dessous, gardez toujours votre zone de travail bien propre afin d'éliminer tout risque de pollution en sous face du revêtement! Une vidéo décrivant la pose est disponible sur le site : [www.forbo-flooring.com](http://www.forbo-flooring.com)
8. Avant le démarrage de la pose, vérifiez la marchandise livrée (usage, aspect...). Aucune réclamation sur des produits coupés ou installés ne sera acceptée et engage la responsabilité de l'installateur. L'uniformité de la couleur ne peut être garantie que par la livraison d'un seul et même lot de fabrication (bain).
9. Maintenez toujours le local dans des conditions d'humidité relative adaptées : HR = 40-65%, à une température ambiante comprise entre 18 et 25°C et supérieure à 15°C pour le support.
10. Entretenez et nettoyez toujours votre Marmoleum click suivant les instructions Forbo et il vous donnera parfaite satisfaction.



## Aan de slag TOP 10 CHECKLIST - EERST LEZEN

- Verderop in dit document wordt meer informatie gegeven over elk punt:
1. Haal Marmoleum Click niet direct uit de verpakking maar leg het in de ruimte waarin het wordt geïnstalleerd en laat het minimaal 48 uur acclimatiseren.
  2. Deze vloer wordt zwevend geïnstalleerd. De hele vloer dient tenminste 10 mm rondom vrij van de wanden gelegd te worden om werking van de vloerconstructie te kunnen opvangen. Deze afstand moet ook worden gehanteerd bij pilaren, verwarmingsbuizen, deurkozijnen, enz.
  3. Controleer de vloerconstructie. Marmoleum Click kan op elke schone, droge, harde en redelijk vlakke ondervloer worden geïnstalleerd. Het maximale vochtgehalte bij een steenachtige ondervloer bedraagt 2,5% en bij een anhydrietvloer 0,5%.
  4. Bespreek de eigenschappen van de ondervloer eventueel met de leverancier. Op alle ondergronden moet een PE-folie van 0,2 mm worden gebruikt. PE-folie zorgt voor een vochtisolerende werking.
  5. Meet de kamer op, bepaal de installatierichting, het vloerontwerp en de installatieessins. Sniij de eerste en/of laatste baan voor.
  6. Vloerverwarming – zie speciale adviezen en eisen - volg de instructies van de verwarmingsleverancier op!
  7. Installeer volgens instructies, werk schoon!
  8. Controleer de vloerpanelen tijdens de installatie voortdurend. Het is niet mogelijk achteraf een klacht in te dienen over defecte panelen die al zijn geïnstalleerd.
  9. De relatieve luchtvochtigheid moet 40-60% zijn bij een omgevingstemperatuur van minimaal 15°C.
  10. Als u de Marmoleum Click vloer onderhoudt/reinigt volgens de instructies, zult u er jarenlang plezier van hebben.



## В начале работ ТОП-10 ЗАДАЧ ДЛЯ ПРОВЕРКИ - СНАЧАЛА ПРОЧИТИТЕ

1. Не вытаскивайте панели Marmoleum Click из упаковок сразу после доставки. Храните закрытые упаковки в центре того помещения, где планируется укладка покрытия. Дайте покрытию акклиматизироваться к микроклиматическим условиям помещения не менее 48 часов.
2. Marmoleum Click укладывается плавающим методом на подложку и без использования клея. Важно, чтобы панели не соприкасались со стенами. Это обеспечит необходимый запас при расширении панелей вследствие увеличения температуры и/или повышения влажности воздуха. При укладке покрытия всегда оставляйте зазор в 10 мм между панелями и такими поверхностями как стены, плинтусы, трубы радиатора, колонны, дверные проемы и т.д.
3. Marmoleum Click укладывается на любое основание, которое является чистым, сухим, твердым и ровным. Проверьте тип и состояние основания перед укладкой покрытия. Полностью удалите ковровые покрытия, если они имеются. Для бетонных, каменных, мраморных, цементно-песчаных оснований остаточная влажность не должна превышать 2,5 CM%. Для ангидридных и гипсовых оснований остаточная влажность не должна превышать 0,5 CM%.
4. Выберите необходимую Вам подложку. Тем не менее, для любого типа основания требуется использование слоя ПЭ пленки толщиной не менее 0,2 мм. Данный слой защитит покрытие от возможной влаги из основания.
5. Измерьте помещение, определите направление укладки, рисунок и способы укладки. Предварительно рассчитайте количество планок в одном ряду (от стены до стены). Минимальная ширина/длина последней планки должны быть не менее 10 см.
6. Marmoleum Click подходит для подогреваемого пола – обращайтесь к поставщику за рекомендациями и требованиями.
7. Установите покрытие в соответствии с рекомендациями, представленными на изображениях – соблюдайте чистоту в работе! Вы также можете посмотреть видео на сайте: [www.forbo-flooring.com](http://www.forbo-flooring.com)
8. В процессе укладки постоянно проверяйте ваш пол. После укладки претензии на поврежденные панели не принимаются.
9. Постоянно поддерживайте в помещении правильный микроклимат: 40-60 % относительной влажности при температуре не менее 15°C.
10. Правильно производите чистку и уход вашего покрытия Marmoleum Click в соответствии с инструкциями, и оно не доставит вам никаких хлопот.

### Что вам понадобится

Карандаш, рулетка, пила, 10 мм распорные клинья, щетка или метла.

### Общая информация

Верхний слой Marmoleum Click представляет собой натуральное напольное покрытие, которое производится исключительно из натурального сырья с использованием экологически безопасных технологий. Основными его компонентами являются природное льняное масло, которое смешивается с древесной мукой, смолой и известняком. Цвет покрытий Marmoleum создается с помощью экологически безопасных пигментов. Под очень высоким давлением мarmoleum прессуется на джутовую ткань, что в результате дает чрезвычайно долговечное и экологичное напольное покрытие.

Marmoleum наклеен на высококачественную панель HDF (плита повышенной плотности) с пробкой на обороте, что обеспечивает быструю и легкую укладку. Просто соедините замковую систему «гребень и паз» и буквально защелкните панели между собой. Возможно укладывать по одной панели за раз.

Поскольку мarmoleum производится из природного сырья между материалами разных партий, образцами и поставляемыми артикулами могут наблюдаться небольшие вариации в цвете и структуре.

На конечной стадии процесса производства любого натурального напольного покрытия может временно наблюдаться естественная реакция различной степени интенсивности, приводящая к появлению у материала желтого оттенка. Для того, чтобы этот оттенок исчез, и у мarmoleum проявился его подлинный цвет, необходимо поддержать его около суток на естественном или искусственном свете.

### Важное примечание

Если Ваш пол шире или длиннее 10 м, то необходимо предусмотреть деформационные швы. Шов можно закрыть декоративным плинтусом. Перед установкой упаковки с покрытием Marmoleum Click должны не менее 48 часов храниться закрытыми на ровной поверхности в помещении, где производится укладка. Температура в помещении должна быть не менее 15°C и относительная влажность воздуха примерно 40-60%.

Marmoleum Click is geschikt voor vloerverwarming.

Marmoleum Click is niet geschikt voor ruimtes waar regelmatig water op de vloer komt, zoals natte ruimtes of douches.

Op alle ondergronden moet een PE-folie van 0,2 mm worden gebruikt. PE-folie zorgt voor een vochtisolerende werking. Naden in de PE-folie dienen een overlap te hebben van minimaal 20 cm. Een extra laag PE-schuim (dikte 2 mm, dichtheid min. 30 kg/m<sup>3</sup>), aangebracht op de folie) verbetert de geluidsisolatie (contactgeluiden) en werkt kleine oneffenheden in de ondervloer weg.

Marmoleum Click is geschikt voor vloerverwarming.

Marmoleum Click is niet geschikt voor ruimtes waar regelmatig water op de vloer komt, zoals natte ruimtes of douches.

### Voorkom beschadiging

Bevestig uw laden onder de poten van uw meubilair. Gebruik entreematten.

Une sous-couche mousse adaptée améliorera également l'isolation phonique et permettra de rattraper les petites inégalités du support. Se rapprocher du service technique FORBO. L'utilisation d'une sous-couche inadaptée fera l'objet d'une exclusion de garantie en cas de détérioration du système.

Ne convient pas dans les pièces humides (salles de bain...). Son emploi est limité aux locaux E1.

### Remarques importantes pour terminer la pose :

- Enlever toutes les cales
- Le revêtement de sol clip-sable ne doit jamais être fixé ni au support, ni à des meubles ou à d'autres éléments fixes.
- Finitions : Posez les plinthes. Laissez un espace de dilatation suffisant entre le plancher et les plinthes. Si le plancher présente une différence de hauteur par rapport au sol adjacent, fixez un profilé d'adaptation. Un profilé d'extrémité spécial existe pour les seuils.

### Mise en service et entretien

La mise en service peut se faire immédiatement après le nettoyage de fin de chantier. Le revêtement de sol Marmoleum click reçoit en usine un traitement de surface Topshield pro destiné à en faciliter l'entretien : **Entretien journalier** Balayage humide ou aspiration Nettoyage à adapter au trafic, un jour sur deux par exemple :

- manuel à l'aide d'un détergent neutre et d'une serpillière bien essorée,
- mécanisé à l'aide d'un disque rouge et d'un détergent neutre en spray.

### Entretien périodique

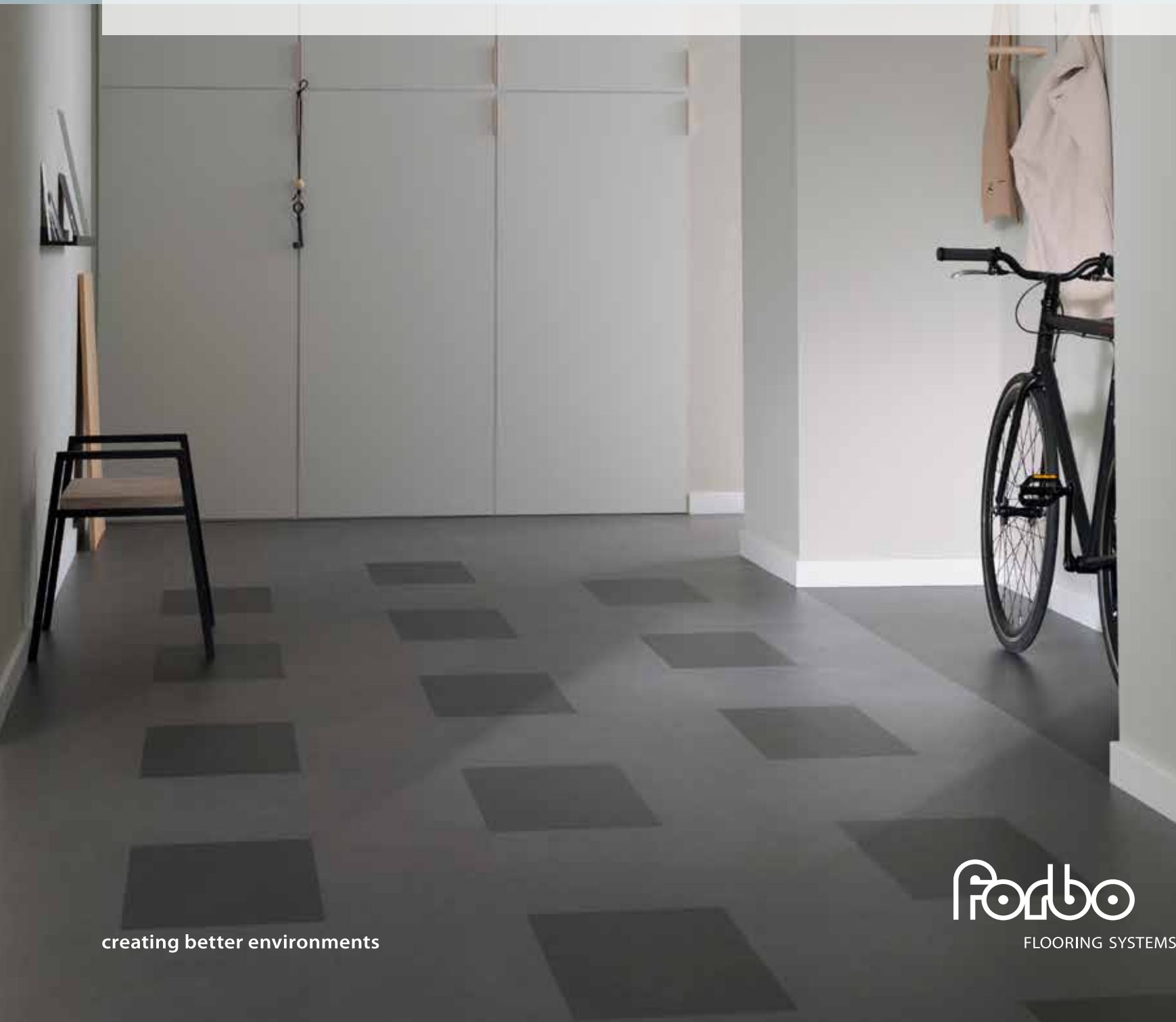
En cas d'encrassement visible : Balayage humide ou aspiration, Nettoyage à l'aide d'une monobrosse avec disque rouge et d'un décapant à sec en spray, essuyage à l'aide d'une serpillière bien essorée. Tout procédé mécanique d'entretien de type auto laveuse est à proscrire. Pour les produits d'entretien, se référer aux notices d'entretien du fabricant.

### Précautions à l'usage concernant le mobilier

Lors du déplacement de mobilier lourd, il est conseillé de le soulever avec précaution. Comme le prévoit la Norme NF DTU 53.12 Annexe C, le revêtement de sol clip-sable doit être protégé contre les risques de poinçonnement provoqués par des meubles, objets à pieds pointus ou à bords saillants ou tout autre objet lourd. L'utilisation de protections adaptées en matière plastique (sauf caoutchouc/ latex) ou feutre est recommandée. Les chaises à roulettes ou chariots roulants doivent également être équipées de bandes de roulement adaptées. Dans le cas d'une utilisation de Marmoleum click dans des locaux avec accès direct sur l'extérieur, il est nécessaire de prévoir des tapis de protection de type CORAL (ou NUWAY) en nombre et en dimensions suffisantes (2 m<sup>2</sup> minimum).

topshield™ PRO 5G

# marmoleum® click



creating better environments

forbo

FLOORING SYSTEMS

Fire resistance and smoke behaviour in accordance with EN 13501-1 class Cfl-s1.

EN ISO 717-1: Formaldehyde emission class: E 1

EN 13893 Slip resistance class DS

Antistatic: the body voltage remains under 2 kV, measured in accordance with EN 1815

Thermal Conductivity: suitable for warm water underfloor heating. Heat resistance (incl. PE-foam) calculated using the design values of EN 12524 0.15 W/m.K

class 23

Not suitable for areas with standing water, like wet rooms or showers.

We recommend cleaning Marmoleum 'dry'. Dust wiping is the most effective and efficient method of removing loose dirt. If there are stains, spot-treatment is sufficient.

Marmoleum has natural bacteriostatic properties, confirmed by independent laboratories, even against the bacteria MRSA.

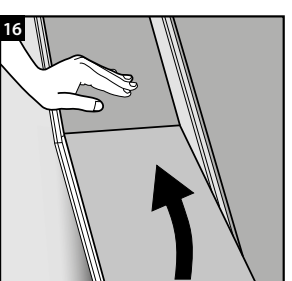
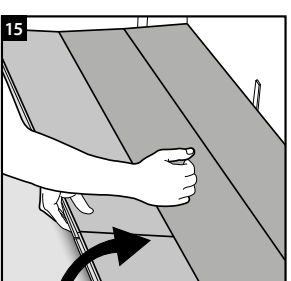
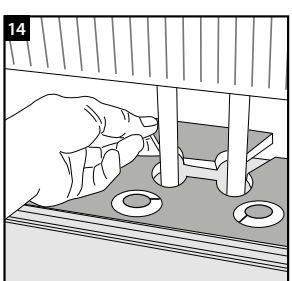
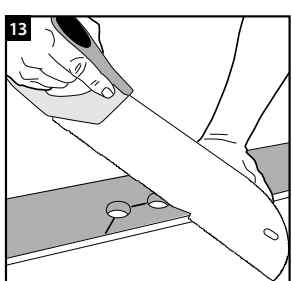
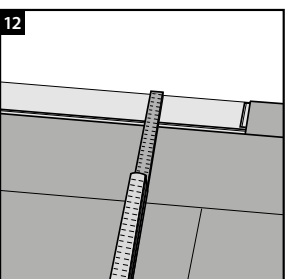
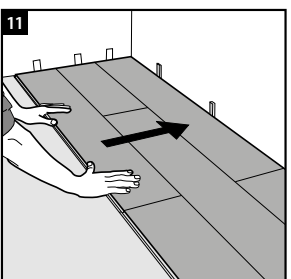
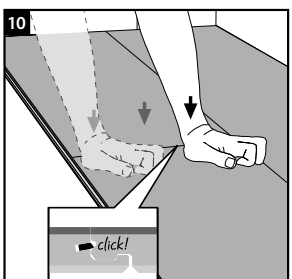
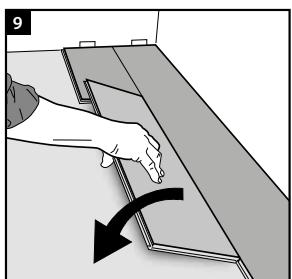
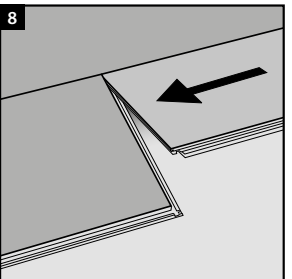
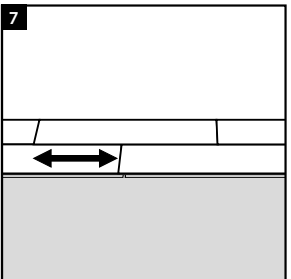
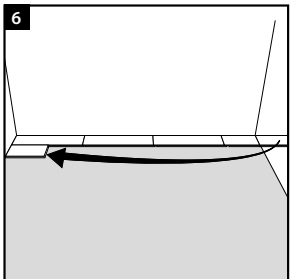
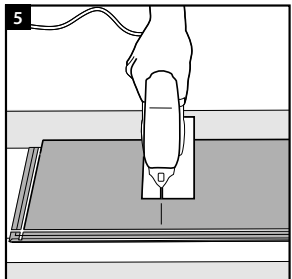
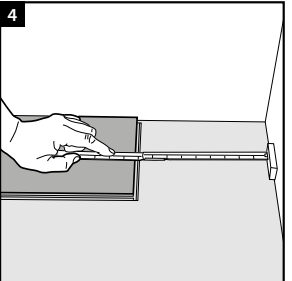
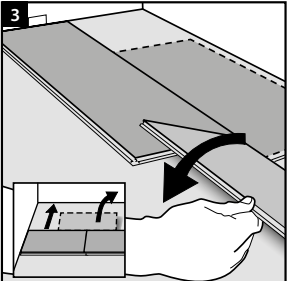
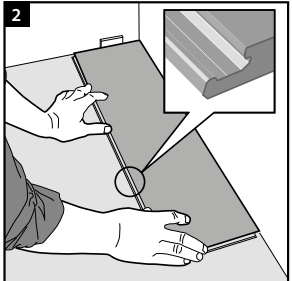
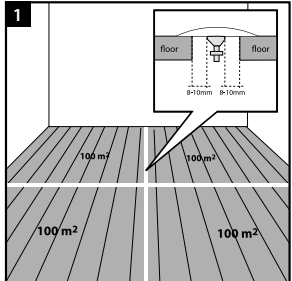
EN 1399: Marks left on Marmoleum Click as a result of stubbed-out cigarettes can be removed.

Castor resistance in accordance with EN 425: suitable for office chairs with castors.

Light fastness in accordance with EN-ISO 105-B02, method 3: minimum blue scale 6. Depending on the colour, the colour fastness is usually higher, often being 8 (blue scale maximum is 8). The samples may differ slightly from the Marmoleum Click supplied.

Indentation resistance in accordance with EN-ISO 24343-1 (req.: < 0.15 mm).

Chemical resistance. In accordance with EN-ISO 26987: Marmoleum is resistant to diluted acids, oils, fats and to the conventional solvents. Not resistant to prolonged exposure to alkalis.



You can also watch our installation video at: [www.forbo-flooring.com/click](http://www.forbo-flooring.com/click)



# Getting started

## TOP-10 CHECKLIST - READ THESE FIRST

- Do not take your Marmoleum Click panels out of their boxes as soon as you get home. Instead, place the unopened boxes in the centre of the room where you plan to install the floor. Then leave them for at least 48 hours so they can acclimatize to the temperature and moisture in the room.
- Marmoleum Click floors are meant to be installed ‘floating’ – on top of an underlay and without using glue. It’s therefore important to ensure that your floor does not touch any adjoining surfaces. This will prevent the floor from buckling should the boards expand because of an increase in temperature and/ or air moisture. When installing your floor, always leave a gap of 10 mm between the boards and adjoining surfaces like walls, plinths, radiator pipes, pillars, door frames and the like.
- Marmoleum Click flooring can be installed on top of any clean, dry, firm and even subfloor. Before installing your floor, check the type and condition of the subfloor over which you intend to install, and completely remove fitted carpets. For concrete, stone and marble sub-floors, residual humidity should be no more than 2.5 CM%. For anhydrite screed-type sand and cement floors, residual humidity should be no more than a maximum of 0.5 CM%
- Choose underlay materials according to your own situation. However, and for every kind of inorganic subfloor, you must also put down a single layer of 0.2 mm thick PE (polyethylene) sheeting. This layer of PE sheeting will insulate your floor from the effects of moisture.
- Measure your room and decide on the direction in which you want to install your floor, the floor design and installation patterns. Cut the first and/or last row of boards before proceeding further.
- Marmoleum Click is suitable for underfloor heating – ask your supplier about the requirements and for advice.
- Install your floor according to the pictures in this instruction. Keep the working area clean! You can also watch our installation video at: www.forbo-flooring.com/click
- Check your floor continuously during installation. It is not possible to submit a claim for defective boards if they have been installed.
- Always keep the climate in the room within the following parameters: 40-60% relative air humidity and a temperature of at least 15°C.
- Maintain and clean your Marmoleum Click in line with the instructions so you can enjoy your floor for many years.

### What you will need

Pencil, ruler, jigsaw, 10 mm spacers and a broom or brush.

### General information

Marmoleum Click has a top layer of linoleum that is made from predominantly natural materials and is processed according to environmentally friendly procedures. Its main ingredient is natural linseed oil, which is mixed with wood flour, resin and limestone. Marmoleum is coloured using ecologically responsible pigments. Pressed onto a jute fabric backing, the result is an extremely durable and environmentally friendly floor covering.

The Marmoleum is bonded to high-quality HDF (high density fibreboard) backed with cork and is quick and easy to install. Simply slot it together using the special tongue and groove locking system and literally click the panels into place. It can be installed one panel at a time. Because linoleum is made from natural raw materials, there can be slight differences in colour and structure between production batches. This means that the floor panels you receive may differ slightly from the samples you saw when choosing your floor. We recommend to install Marmoleum Click panels from the same production batch using sequential carton numbers when possible.

Newly made linoleum goes through a maturing process in the first few days. This normal and temporary natural phenomenon can result in the floor appearing slightly yellow. By exposing the floor to natural or artificial light the tint will disappear, allowing the true colour of the Marmoleum to develop.

### Notes

You will need to use an expansion joint if your floor is longer or wider than 10 metres. The joint can be covered with a so-called transition profile! To maximise the life of your Marmoleum Click floor, we recommend you to use an electronic humidifier (vapour-er) to avoid extreme dry air from drying out your floor. This is mainly of importance in winter. Before installation, always check panels in natural daylight for any faults, damage and to see if the colour and texture are correct.

Marmoleum Click can be installed on any clean, dry, even and structurally sound subfloor (in line with the generally accepted rules of the floor installation trade, as set out in VOB, Part C, DIN 18356 "Parquetry"). Please note that all wall-to-wall fitted carpets and remnants must be removed before installing your Marmoleum Click floor.

If the subfloor is more than 2 mm out of true over 2 metres of floor, this unevenness must be corrected. If necessary, discuss the condition of your subfloor with your supplier.

### Underlay materials

Always cover the subfloor with a moisture barrier. This can be ageing resistant PE (polyethylene) sheeting. Placing an additional layer of PE foam (thickness 2 mm, density min 30 kg/m³) over the PE sheet reduces the transmission of impact sounds and levels out minor irregularities in the subfloor.

Use a 0.2 mm thick sheet of PE when installing over mineral subfloors (i.e. concrete, except for poured asphalt screed). The edges of the PE sheet should be turned up at the walls to a height of 5 cm, and any seams must overlap by at least 20 cm.

Not suitable for areas with standing water, like wet rooms or showers.

### Installing with underfloor heating

Before installing Marmoleum Click over a subfloor with underfloor heating, you must install a moisture barrier that is at least 0.2 mm thick. Note that this construction will slightly reduce heat radiation. The maximum permissible surface temperature for Marmoleum Click is 27°C. Keep in mind that loose rugs may function as heat accumulators and so raise the temperature of the Marmoleum Click floor above the maximum surface temperature allowed.

### Avoid damage to your floor

Stick felt pads under the legs of chairs and other pieces of furniture, and place doormats at outside entrances to reduce the amount of dirt and moisture that gets walked in.

## Die Verlegung

## CHECKLISTE – DIE 10 WICHTIGSTEN PUNKTE

Zusätzliche Informationen zu jedem Abschnitt finden Sie weiter unten:

- Lagern Sie die geschlossenen Pakete in dem zu verlegenden Raum bei normalem Raumklima (mind. 15°C und 40-60% relative Luftfeuchtigkeit) für mind. 48 Stunden. Packen Sie die Pakete erst kurz vor Verlegung aus.
- Die Verlegung erfolgt „schwimmend“. Halten Sie daher unbedingt einen Abstand von mind. 10 mm zu allen angrenzenden Bauteilen ein.
- Überprüfen Sie den Untergrund. Der Untergrund muss immer trocken, fest, eben und frei von Verunreinigungen sein.
- Wählen Sie je nach der gegebenen Situation das entsprechende Unterlagsmaterial aus. Lesen Sie bitte hierzu gründlich den unten stehenden Abschnitt durch.
- Messen Sie den Raum aus, legen Sie die Verlegerichtung fest und wählen Sie Ihr individuelles Bodensdesign oder Verlegemuster. Schneiden Sie danach die erste Reihe zu.
- Marmoleum Click ist geeignet für den Einsatz auf Fußbodenheizungen. Beachten Sie bitte die speziellen Angaben und Anweisungen des Herstellers des Fußbodenheizungs-systems.
- Arbeiten Sie nach den unten dargestellten Skizzen. Bitte achten Sie darauf sauber zu arbeiten, da Schmutz oder andere Verunreinigungen, die sich in den Fugen befinden einen dichten Fugenschluss verhindern können.
- Überprüfen Sie Ihren Boden ständig während der Verlegung. Bereits verlegte, defekte Elemente können später nicht mehr reklamiert werden.
- Bitte achten Sie darauf, dass während der Verlegung in dem betroffenen Raum immer ein natürliches Raumklima von ca. 40-60% Luftfeuchtigkeit bei einer Raumtemperatur von ca. 18-24°C eingehalten wird.
- Bitte reinigen und pflegen Sie Ihren Marmoleum Click Boden gemäß der Reinigungs- und Pflegeanleitung.

### Werkzeuge für die Verlegung von Marmoleum Click

Liniamatstange / Stichsäge, Zollstock / Maßband, Abstandshalter, Bleistift / Parallellineal

### Allgemeine Informationen

Marmoleum wird zu 97% aus natürlichen Rohstoffen

(Leinöl, Harz, Holzmehl, Kalkstein und Farbpigmenten) gefertigt. Mit seiner 2,5 mm starken Schutzschicht

zählt Marmoleum Click zu den umweltfreundlichsten Bodenbelägen und ist frei von PVC, Weichmachern

und Synthese-Kautschuk, emissionsarm, langlebig und biologisch abbaubar. Die Elemente sind werksseitig mit Topshield 2 versehen, wodurch der Boden noch widerstandsfähiger und beständiger gegenüber allen Spuren des Alltags ist.

Linoleum erhält seine Festigkeit durch einen natürlichen Reifeprozess, durch den es zu einem vorübergehenden optischen Phänomen kommen kann, das der Oberfläche einen leichten Gelbstich verleiht. Unter Einfluss von natürlichem Sonnenlicht oder Kunstlicht verschwindet dieser sogenannte „Reifeschleier“ jedoch wieder.

Zur Herstellung von Marmoleum Click wird das Linoleum auf einen Kern aus einer hochverdichteten Holzfaserplatte (HDF) verklebt, erhält auf seiner Rückseite noch einen Gegenzug aus sehr dichtem Kork und wird an den Kanten umlaufend mit patentierter Vällinge-SD-Klicktechnologie schnell und einfach verlegt. Die Elemente können durch eine spezielle Nut- und Feder-Verbindung Element für Element einzeln verriegelt werden.

**Hinweise** – Räume mit einer ununterbrochenen Fläche von 100 m² können fugenlos verlegt werden. Eine Schenkellänge von ca. 10 m sollte nicht überschritten werden. Bei extrem schmalen, langen Räumen sind geeignete Bewegungsprofile zu verwenden.

- Die Marmoleum Click-Pakete müssen flach und ungeöffnet mind. 48 Stunden in der Mitte des Raumes gelagert werden, in dem sie verlegt werden sollen. Die Raumtemperatur sollte mindestens 15°C, die relative Luftfeuchte sollte ca. 40-60% betragen.
- Um den Wert Ihres Marmoleum Bodens möglichst lang zu erhalten, empfehlen wir den Einsatz eines Luftbefeuchters, um extremes Austrocknen, besonders während der Winterperiode, zu vermeiden.
- Bitte untersuchen Sie die einzelnen Elemente von Marmoleum Click bei Tageslicht auf etwaige Mängel vor der Verlegung.
- Marmoleum Click kann auf jedem sauberen, trockenen, ebenen und festen Untergrund verlegt werden (gem. VOB DIN 18365 Teil C Bodenbelagsarbeiten). Bitte achten Sie auch darauf, dass alle textile Teppichböden vor der Verlegung von Marmoleum Click vollständig entfernt werden.
- Für mineralische Untergründe wie zum Beispiel Zementestriche sollte eine maximale Estrichfeuchte von 2% nicht überschritten werden, für Anhydritestriche (Gipsgebundene Estriche) gilt ein Maximalwert von 0,5%.

Unberührt, wenn der Wert von 2 mm auf einer Distanz von 1 m überschreiten, sollten durch eine Spachtelmasse vollständig ausgeglichen werden. Im Zweifelsfall berät Sie Ihr Fachhändler gerne.

### Unterlagsmaterial

Generell ist auf mineralischen Unterböden eine zusätzliche Dampfbremse mit einer mind. 0,2 mm dicken PE-Folie (oder technisch gleichwertig) wasseranrigt ausgelegt erforderlich. Bei nicht unterkellerten Räumen, bei Gewölbdecken oder Durchfahrten muss eine mind. 0,2 mm starke PE oder Estrichfolie doppellagig überlap-pend verwendet werden. Die Überlappungen (mind. 20 cm) sind mit einem geeigneten Dichtmittel feuchtestreud zu verbinden. Dies gilt auch für Verlegungen in Räumen mit besonders hoher Luftfeuchtigkeit oder bei Verlegungen direkt auf Beton. Die Verwendung von nicht geeigneten Unterlagen kann im Schadensfall zum Ausschluss der Gewährleistung führen.

Marmoleum Click ist nicht geeignet für den Einsatz in Feuchträumen (z.B. Badezimmer, Sauna etc.).

### Fußbodenheizung

Vor der Verlegung von Marmoleum Click auf einem Untergrund mit Fußbodenheizung muss eine Feuchtigkeits-sperre mit einer Dicke von mindestens 0,2 mm verlegt werden. Die maximal zulässige Oberflächentemperatur für Marmoleum Click beträgt 27°C.

**Werterhalt und Schutz**
Die Auswahl von geeigneten Stuhl-/ Möbelrollen sowie geeignete Stuhl- und Möbelleger hat erheblichen Ein-fluss auf das Erscheinungsbild (z. B. Restindrücke) und den Nutzerwetherhalt der Bodenbeläge. Durch den Einsatz unserer Coral Sauberlaufzonen können Sie außerdem den Schmutzeintrag deutlich reduzieren und somit den Schutz des Beläges und die Reinigungs-kosten erheblich beeinflussen.

## SJEKKLISTE – LES DETTE FØR DU BEGYNNER

- Oppbevar pakkene uåpnet i romtemperatur i minst 48 timer for akklimatisering. Åpne pakkene fortløpende mens du legger gulvet.
- Dette gulvet skal legges flytende. Det betyr at du skal holde avstand på 10 mm til vegger, rør og andre faste byggingseleer. Dette omfatter også tungt inventar som forhindrer gulvets naturlige bevegelser.
- Kontroller undergulvet. Marmoleum Click kan monteres på tørt, rent, fast og jevnt underlag. Fjern alltid vegg-til-vegg-tepper.
- Om gulvet monteres på betong må den relative fuktigheten ikke overstige 90% RF.
- Sjekk om du har behov for fuktsperre på 0,20 mm avhengig av undergulvet etc. (les nøye nedenfor!) med utgangspunkt i din egen situasjon!
- Mål rommet, velg leggetretning, gulvdesign og leggemønster. Tenk på at første og siste raden av filsene /plankene deles for å få radene til veggene like brede.
- Gulvvarme – se egne råd og krav – maksimum overflatevarme 27°C. Ved montering skal ikke gulvet overstige 18°C. Folg instruksene fra leverandøren av systemet!
- Legg gulvet som beskrevet nedenfor. Arbeidet skal utføres i rene omgivelser.
- Kontroller gulvet ditt fortløpende under monteringen. Defekte bord må ikke monteres. Man får ikke reklamert på ødelagte filser /planker dersom de allerede er montert.
- Sorg for at det hele tiden er riktig romtemperatur (over 15°C) og en relativ luftfuktighet på 40-60%.
- Vedlikehold/rengjør ditt Marmoleum Click-gulv i henhold til instruksene, og du vil få stor glede av det i mange år.

<b>Generell informasjon</b>
Marmoleum Click har en overflate med linoleum. Hovedbestanddelen er naturlig linoleie som er blandet med tremell, harpiks og kalkstein. Marmoleum får sin farge fra akologiske fargepigmenter. Materialene blir presset sammen på jutevev under høyt trykk, og slik skapes et svært holdbart og miljøvennlig gulvbellegg.

Linoleumene blir så lagt på et eksklusivt HDF-fibermateriale med en bakside av kork. Låsemekanismen (klikksystemet) er frest ut av HDF-platen og gir en sterk skjøt med net og fjær mellom filsene. Marmoleum Click legges helt (flytende) og utan behov for lim hverken mot undergulv eller mellom filsene.
Følg bildene nedenfor nøye.

Marmoleum Click er egnet for alle tørre rom i boliger som for eksempel kjøkken, soverom, stue og entré.
Må ikke installeres i områder med mye vann eller fuktighet, som vaskerom og bad.

Oppbevar filsene uåpnet i forpakningen i minst 48 timer. Pakkene skal oppbevares liggende. Romtemperaturer bør være minst 15°C, og relativ luftfuktigheten 30-60% RF.
Arbeta i god belysning så det plattorna kan inspiseres før legging og i henhold til instruksene for korrekt.

Man kan velge mellom å legge Marmoleum Click «forbandt/forskjvet» som vist på bildene nedenfor eller «hjelte mot hjørne» eller også kalt «sjakk mønster».

**Detta har du behov for**
Linjal, penn, sag, kiler og støvsuger.

### Flytende gulv

Marmoleum Click er et såkalt «flytende gulv». Det betyr at det skal kunne bevege seg fritt ut mot faste bygningseleer (10 mm luft langs kanten). Ikke sett tunge permanente møbler som f.eks. kjøkkenmoduler oppå gulvet. Ved gulvlegder på over 10 meter skal man benytte ekspansjonstilt. Gjennomgående gulv i ulike rom er ikke å anbefale. Gulvet bør legges separat fra rom til rom (det samme som for parkett).

For ekstra stegjuddåmpning kan du komplettera med et skummat PE. Arbeta antingen enl. prinsipen fjåder i not eller not i fjåder. Enklast er dock å lagga fjåder i not. Låggningsmetoden «hörn i hörn» är vanligast men det går självfallet att lagga i förband om man så önskar.

**Observer**
Vid golvränder över 10 m skall rörelsefogar anordnas.
Genomdråg mellan olika rum får inte utföras utan varje yta läggs separat. Ett tips om man vill att golvet mönster ska gå ihop är att såga upp det efter lagging.
Monterar man lister över rörelsefogar kan man med fördel använda restslar av golvet för att bygga upp lister till samma nivå. Kontrollera så ditt golv har samma färgbad.

**Detta behöver du**
Penna, linjal, skg, dammsugere samt kilar.

**Värda ditt golv**
Marmoleum Click är lätt att hålla rent med torra eller fuktiga metoder. Väta metoder om skurning eller svabbing är inte lämpliga och behövs ej. Tillförsel av golvrådsvara i vattnet där moppen eller tasan fuktiga rekommenderas några gånger om året för att bäst bevara golvet vattenavvisande yta.

**Skydda ditt golv**
Stoppa grov smuts vid dörren med en bra entrématta. Använd möbeltassar på stolar, bord och andra rörliga möbler

**Färgvariationer**
Var medveten om att vissa variationer i färg och struktur kan förekomma mellan olika tillverkningspartier som kan ge en avvikelse mellan provkollerten och levererad vara. Plattor och paneler tillverkas separat och här således alltid olika färgbad. Ny linoleum kan ibland ha en gultoning i ytan. Denna tillfälliga färgförändring försvinner på kort tid under inverkna av luft och ljus.

**Vedlikehold av gulvet**
Marmoleum Click er lett å holde rent. Støvsug og/eller bruk en godt oppvridt klud til lett nøytralt vaskemiddel i vannet. Vaskevoks kan tilføres i vaskevannet noen ganger i året for å bevare gulvet bedre.

For mer informasjon om rengjøring og vedlikehold kan du gå inn på [www.forbo-flooring.no](http://www.forbo-flooring.no)

**Beskytt ditt gulv**
Sett feltbiter på stolben og andre møbelen. Legg dørmatter ved alle inngangspartier.

### Färgvariasjoner

Synliga transportskador skal noteras på fraktsedel vid Eftersom linoleum er laget av naturlige råmaterialer, kan det forekomme små synseforskjeller i farge og struktur mellom produksjonspartier, vareprøver og den leverte varen. Derfor vær nøye med å få alle pakkene fra samme produksjonsparti.

Etter hvert som all linoleum fullfører sin modningsprosess, oppstår et midlertidig naturlig fargeforandring som kan gi produktet et gulsjåner. Ettersom produktet for naturlig eller kunstig lys for at gulsjåner skal forsvinne og den virkelige fargen i Marmoleum gulvet får utvikle seg.

## CHECKLISTA - TÄNK PÅ DETTA INNAN DU BÖRJAR!

- Förvara paketen öppnade i rumsklimat minst 48 timmar för akklimatisering. Öppna dem efter hand som du använder dem.
- Golvet ska läggas flytande. Det betyder att du ska hålla ett avstånd på 10 mm till väggar, rör och andra fasta konstruktioner. Detta omfattar även fast inredning som kökskåp. Dessa ytor läggs med fördel som separat yt.
- Underlaget måste vara av en fast konstruktion, ej sviktande. Undergolvet skall uppfylla kraven enligt HusAMA tabell 43.DC/1 klass A (+/- 3 mm per 2 m samt +/- 1,2 mm per 25 cm). Den relativa fuktigheten (RF) i betonggolv får inte överstiga 90% RF. Mätning av RF i underlag skall utföras enligt HusAMA 14 YSC.1. Var speciellt uppmärksam på fukt-förhållanden vid golvet på mark. Läggnig bör ej ske på tillskjuttande fukt.
- Se till att du har åldringsbeständig 0,2 mm fuktspärrfolie.
- Mät rummet och planera läggningen. Tänk på det första och sista raden av plattor behöver delas för att ge lika stora rader längs väggarna.
- Marmoleum Click är lämplig även på golvvarme. Yttemperatur får vara max 27°C. Vid läggning skall yttemperaturen vara neddagna till 18°C i övrigt följ anvisningar från golvvarmeleverantören.
- Följ läggningssnvisningen och håll läggning-en ren från spån och smuts.
- Kontrollera golvmaterialet och ditt arbete kontinuerligt under läggningen. Lagda defekta plattor kan ej reklameras i efterhand.
- Håll normal luftfuktighet och temperatur, 30–60% RF och 18–24°C.
- Underhåll och rengör ditt Marmoleum Click golvet enligt anvisningarna så kommer du att få stor glädje av det.

<b>Allmän information</b>
Ytmaterialer till Marmoleum Click är riktig linoleum. Det är ett naturmateriale framställt ur vegetabiliska oljor, haris, trämjöl, jutefiber och kalksten. Färgpigmenter är utvalda med hänsyn till ekologin. Linoleum är slitstarkt låtsäcktt golvmaterial med överträffad mjölprofiol och naturlig framtoning. Ytmaterialer är laminert på HDF, ett starkt träfibermaterial, med bakside av kork. Låsemekanismen, själva Clicker, är frest ut av HDF-skivan og gir en sterk fog med not og fjær mellom plattorna. Marmoleum Click legges helt utan användning av lim. Marmoleum Click läggs löst utan limning mot underlaget og utan limning mellom plattorna. Marmoleum Click är lämplig för bostadens alla torra utrymmen som kök, sovrum, matrum, vardagsrum, hall m.m.

Förvara förpackningarna liggande platt, öppnade i rummet där de ska läggas under 2 dygn för akklimatisering till rumstemperaturen. Temperaturen skal vara minst 15°C och luftfuktigheten 30-60% RF.
Arbeta i god belysning så det plattorna kan inspiseras före lagging og i henhold til instruksene for korrekt.

Man kan velge mellom å legge Marmoleum Click «forbandt/forskjvet» som vist på bildene nedenfor eller «hjelte mot hjørne» eller også kalt «sjakk mønster».

**Detta har du behov for**
Linjal, penn, sag, kiler og støvsuger.

**Flytende gulv**
Marmoleum Click er et såkalt «flytende gulv». Det betyr at det skal kunne bevege seg fritt ut mot faste bygningseleer (10 mm luft langs kanten). Ikke sett tunge permanente møbler som f.eks. kjøkkenmoduler oppå gulvet. Ved gulvlegder på over 10 meter skal man benytte ekspansjonstilt. Gjennomgående gulv i ulike rom er ikke å anbefale. Gulvet bør legges separat fra rom til rom (det samme som for parkett).

For ekstra stegjuddåmpning kan du komplettera med et skummat PE. Arbeta antingen enl. prinsipen fjåder i not eller not i fjåder. Enklast är dock å lagga fjåder i not. Låggningsmetoden «hörn i hörn» är vanligast men det går självfallet att lagga i förband om man så önskar.

**Observer**
Vid golvränder över 10 m skall rörelsefogar anordnas.
Genomdråg mellan olika rum får inte utföras utan varje yta läggs separat. Ett tips om man vill att golvet mönster ska gå ihop är att såga upp det efter lagging.
Monterar man lister över rörelsefogar kan man med fördel använda restslar av golvet för att bygga upp lister till samma nivå. Kontrollera så ditt golv har samma färgbad.

**Detta behöver du**
Penna, linjal, skg, dammsugere samt kilar.

**Värda ditt golv**
Marmoleum Click är lätt att hålla rent med torra eller fuktiga metoder. Väta metoder om skurning eller svabbing är inte lämpliga och behövs ej. Tillförsel av golvrådsvara i vattnet där moppen eller tasan fuktiga rekommenderas några gånger om året för att bäst bevara golvet vattenavvisande yta.

**Skydda ditt golv**
Stoppa grov smuts vid dörren med en bra entrématta. Använd möbeltassar på stolar, bord och andra rörliga möbler

**Färgvariationer**
Var medveten om att vissa variationer i färg och struktur kan förekomma mellan olika tillverkningspartier som kan ge en avvikelse mellan provkollerten och levererad vara. Plattor och paneler tillverkas separat och här således alltid olika färgbad. Ny linoleum kan ibland ha en gultoning i ytan. Denna tillfälliga färgförändring försvinner på kort tid under inverkan av luft och ljus.

**Vedlikehold av gulvet**
Marmoleum Click er lett å holde rent. Støvsug og/eller bruk en godt oppvridt klud til lett nøytralt vaskemiddel i vannet. Vaskevoks kan tilføres i vaskevannet noen ganger i året for å bevare gulvet bedre.

For mer informasjon om rengjøring og vedlikehold kan du gå inn på [www.forbo-flooring.no](http://www.forbo-flooring.no)

**Beskytt ditt gulv**
Sett feltbiter på stolben og andre møbelen. Legg dørmatter ved alle inngangspartier.

**Färgvariasjoner**
Synliga transportskador skal noteras på fraktsedel vid Eftersom linoleum er laget av naturlige råmaterialer, kan det forekomme små synseforskjeller i farge og struktur mellom produksjonspartier, vareprøver og den leverte varen. Derfor vær nøye med å få alle pakkene fra samme produksjonsparti.

Etter hvert som all linoleum fullfører sin modningsprosess, oppstår et midlertidig naturlig fargeforandring som kan gi produktet et gulsjåner. Ettersom produktet for naturlig eller kunstig lys for at gulsjåner skal forsvinne og den virkelige fargen i Marmoleum gulvet får utvikle seg.

## TARKASTUSLISTA - LUE TÄMÄ ENSIN

- Säilytä pakkauskaus avaamattomina huoneenlämmössä vähintään 48 tuntia, jotta ne mukautuvat huoneen lämpötilaan ja ilmakekseen. Avaa pakkauskest yksi kerrallaan asennuksen edetessä.
- Marmoleum Click-lattiapäällyste asennetaan kelluvana – alusmateriaalin päälle ilman liimaa. Siksi on tärkeää, että lattiapäällyste ei koske kiinteisiin rakennesiin. Lattia tulee asentaa noin 5 mm päähän kaikista kiinteistä rakenneseista kuten seinät, patteriputket, pylväät, ovenkarmit jne.
- Marmoleum Click-lattiapäällyste voidaan asentaa mille tahansa puhtaalle, kuivalle, kiinteälle ja tasaiselle alustalle. Betonilattian suhteellinen kosteus saa olla voimassa olevien määräysten mukaan enintään 85% RH.
- Jos Marmoleum Click asennetaan betonilattian päälle, niin aluskerroksessa on aina oltava höyrynsulkuna 0,2 mm paksuista PE-muovikalvoa (polyeteeniä). Tämä PE-kalvo suojaa lattiapäällystettä kosteuden vaikutuksilta.
- Mittaa huone ja päättä asennussuunta, kuviointii ja asennusmalli. Leikkaa ensinmämissä ja/tai viimeisen rivin laatat ennen asennusta.
- Marmoleum Click soveltuu asennettavaksi lattialämmityksen kanssa – kysy vaatimukset ja neuvoja lattialämmitystoimittajalta.
- Asenna lattiapäällyste ohjeen mukaisesti. Voit työskentelyä puhtaana!
- Voit katsoa myös asennusvideon osoitteessa [www.forbo-flooring.com](http://www.forbo-flooring.com)
- Tutki laatat asennuksen aikana. Asennetuista viallisista laatoista ei voi reklamoida.
- Pitä huoneen ilmakeksteen ja lämpötila sopivana: 30-60% RH ja lämpötila 18–24°C.
- Kun hoidat ja puhdistat lattiaa ohjeiden mukaisesti, saat nauttia hyvännäköisestä lattiaista vuodesta toiseen.

<b>Yövälineet</b>
Kynnä, mitta, saha, asennuskiloja ja harja.

### Yleistietoa

Marmoleum Click-laatan pintakerros on linoleumi, joka valmistetaan pääasiassa luonnonmateriaaleista ja ympäristöstävällisillä menetelmillä. Pääainesosa on luonnollinen pellavajää, joka sekoitetaan puujauhon, hartsin ja kalkkikiven kanssa. Marmoleum saa värinsä ympäristöstävällisistä pigmenteistä. Seos puristetaan juuttikankaaseen suurena paineena, ja tuloksena on erittäin kestävä ja ympäristöstävällinen lattiapäällyste.

Marmoleum kiinnitetään korkealaatuisen HDF-levyyin, jonka tausta on korkkia. Asennus on nopeaa ja helppoa. Aseta vain pontit vastakkain ja klikkaa laatat kiinni toisiinsa. Asennus on mahdollista laatta kerrallaan.

Koska linoleumi valmistetaan luonnon raaka-aineista, tuotantoerien välillä voi olla pieniä väri- ja kuvioeroja. Tämä merkitsee, että saamaasi laatat voivat poiketa hiukan maleista, joiden perusteella valitsit lattiapäällysteen.

Marmoleum Click-laatat saattavat olla hieman kellertäviä toimitettaessa. Värin tulee häppäytyä kellertävyyestä ja värjäytyä pinnan kun se kuivataan. Kalvo katsooa yleensä muuttaman viikon sisällä, kun lattia saa luonnon- tai keinovaloa.

### Huomaa

Marmoleum Click-pakkausket tulee säilyttää asennustilassa vaakatasaana auaamattomina vähintään 48 tuntia. Huoneen lämpötilan on oltava 18–24°C ja suhteellisen kosteuden noin 30–60 %.

Tarkasta laatat aina ennen asennusta luonnonvalossa viokien ja vaurioiden varalta sekä nähdäkseen, että väri ja kuvio ovat oikeat.

Marmoleum Click-laatojen asennustilassa on oltava 18–24°C ja suhteellisen kosteuden noin 30–60 %.

### Undergulv

Marmoleum Click voidaan asentaa mille tahansa puhtaalle, kuivalle ja tasaiselle alustalle lattioiden yleisen asennuskäytännön mukaisesti (Niiden RYK 2013). Huomaa, että kolkallattimien ja siikäläinrenten on poistettava ennen Marmoleum Click-lattiapäällysteen asennusta.

Mineraalipohjaisen (esim. betoni) alustojen suhteellinen kosteus saa olla voimassa olevien määräysten mukaan enintään 85 % RH. Jos alustassa on yli 2 mm epätasaisuksia kahden metrin matkalla, ne on tasoitettava. Kysy tarvittaessa neuvoa alustan kunnonsta myyjäilikeestä.

Käytä höyrynsulkuna 0,2 mm paksuista PE-kalvoa (polyeteeniä), kun lattia asennetaan mineraalipohjaiselle alustalle (esim. betoni, poikkeuksena kuitenkin kaatamalla levitettävä bitumatisoitte). Asenna kalvo suoraan lattialle hieman (n. 5 mm) irti seinästä. Limitä kalvo 20 cm ja teippaa saumat.

Marmoleum Click ei sovellu kosteisiin tiloihin, kuten kylpyhuoneisiin.

Marmoleum Click-laatat voidaan asentaa keittiökalkusteiden alle.

**Asennus lattialämmityksen kanssa**
Ennen kuin asennat Marmoleum Click-lattiapäällysteen lämmittelylle lattialle, peitä alusta vähintään 0,2 mm paksuisella höyrynsulkumuovilla. Marmoleum Click-lattiapäällysteen suurin sallittu pintalämpötila on 27°C.

Huomaa, että matot saattavat varata lämpöä ja nostaa siten Marmoleum Click-lattian pintalämpötilan sallittua korkeammaksi.

**Lattian suojaaminen**
Asenna huopatyyny tuolien ja muiden huonekalujen jalkoihin ja aseta kynnyksmatot oviaukkojen ulkopuolelle lian ja kosteuden kulkeutumisen vähentämiseksi.

## TJEKLISTE - KOM GODT I GANG

- Pakkerne skal opbevares ved stuetemperatur 2 – 3 døgn (≥ 18° C) for montering.
- Marmoleum er et såkaldt "svømmende