



sphera®

Homogen vinyl

## Monteringsvejledning i tørre rum

Sphera er en homogen pvc-vinylgulvbelægning med PUR-forstærket overflade, der primært er beregnet til offentlige miljøer og let industri.

### Forudsætninger

Undergulvet på nybyggeri skal være plant (+/- 2mm på 2 M retholt). Ved renoveringsopgaver skal planhedskravet aftales med den ansvarlige for gulvbelægningsarbejdet. Mht. planhed og undergulve henviser vi i øvrigt til Gulvbranchens Gulvfakta. Undergulvet skal være permanent tørt, uden revner og have en tilstrækkelig styrke. Ved monteringen må den relative fugtighed, RF, i almindelig bygningsbeton ikke overstige 85%.

Ved gulvkonstruktioner med et højt cementindhold (vbt < 0,38) eller vacuumbehandlet beton skal man være særlig opmærksom på fugtindholdet og overfladelagets sugsevne. I 48 timer før og efter montering skal der sikres en temperatur på min. +18° C og temperaturen på underlag, lim og gulvbelægning skal ved lægningen være mindst +18° C, og RF i lokalet mellem 35 og 60%.

Underlag af træfiberplader forudsættes at have et fugtindhold på 8 -11% (40% RF ved +20° C), så der ikke opstår bevægelser, som senere kan forårsage skader. Forandringer i materialet kan f.eks. opstå på grund af unormal fugtpåvirkning fra underlaget, bevægelser i underlaget, varme fra f.eks. varmerør, som giver en gulvtemperatur på over +27° C, osv. Sluk gulvvarmeanlæg min. 24 timer før montering påbegyndes.

Forbo påtager sig ikke ansvar for fejl som kan henføres til, at gulvet er monteret på et underlag af gamle gulve (f.eks. trægulve) eller andre ukurante undergulve.

### Placering af baner

Ved lægning af flere ruller i samme rum, skal rullerne bestilles og lægges i nummerrækkefølge. Banerne skal **ikke** endevendes.

### Modtagelse og opbevaring på byggeplads

Generelt for modtagelse af varer henviser vi til vores samhandelsbetingelser.

Opbevaringsområdet skal være tørt og have en temperatur på min. 17° C. Ruller må ikke opbevares på transportpaller og skal umiddelbart efter modtagelse placeres opretstående med produktlabel placeret opad således, at den let kan aflæses. Vær opmærksom på at sikre ruller mod fald, da materialerne er tunge. Inden selve monteringen påbegyndes skal der være afsat tid til, at rullerne kan akklimatiseres.

Akklimatiseringen sker bedst ved, at banerne opskæres og stilles lodret i løst oprullet form i mindst 24 timer før pålægning. En emballeret rulle vil selv efter længere tids opbevaring i bygningen ikke kunne forventes at være i ligevægt med omgivelserne.

Hvis vinylrullerne skal opbevares på byggepladsen skal der afsættes passende plads til dette.

### Limanbefalinger

Til montering af Sphera anbefales det at anvende en lav emissions (EC1) blødgørerbestandig, akrylim egnet til PVC som Alfix Elastacol 020 eller tilsvarende produkter fra anden leverandør. Hvis der skal bruges alternative klæbemidler, skal du kontakte limleverandør for specifikationer og råd om konkret produkt og anvendelse, vejledning og garanti.

Bemærk: Limspartler slides under brug. Kontroller spartlen både før og under brug for at sikre, at limtænderne er intakte og har den korrekte størrelse. Limen skal spredes jævnt over hele gulvarealet til fuld hæftning af hele overfladen.

Det er muligt at montere produktet uden kantskæring, men ansvaret for at sikre, at banesiderne er i orden, påhviler montøren.

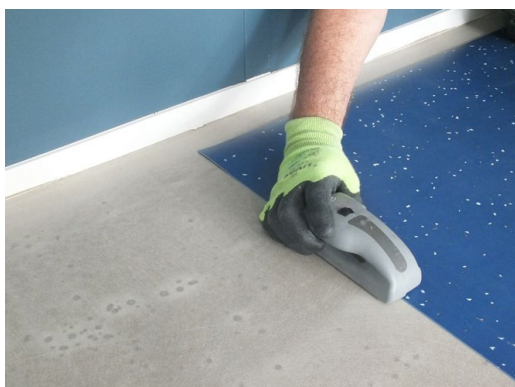


Fig. 3



Fig. 4

Tilpas evt. banerne direkte mod eksisterende vægge/paneler:

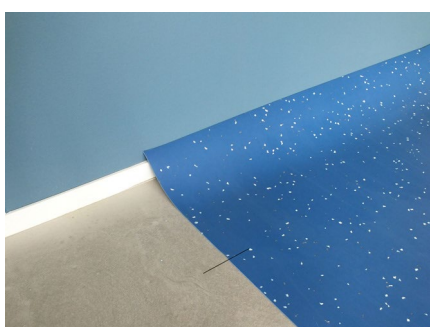


Fig. 5

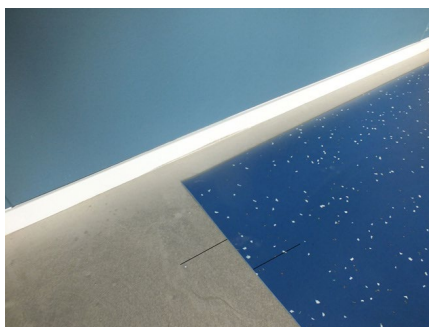


Fig. 6



Fig. 7



Fig. 8

### **Montering af lange banelængder**

Under fremstillingen af produktet bliver banerne trukket igennem produktionen i lange stykker, og herved kan der indlejres noget spænding i længderetningen. Ved monteringen af længere banestykker kan produktet derfor trække sig lidt i længderetningen. Sørg for tilstrækkeligt materiale til at kompensere for dette.

Ved flere bane i forlængelse af hinanden: Montér op til den sidste 1½ - 2 meter af banen, og rul dette. Herefter monteres det sidste stykke af banen. Den følgende bane monteres på samme måde, men modsat og sørg for et passende overlap på midten hvor der ridses sammen.

### **Limning**

Træk banenlængden halvvejs tilbage

Spred limen med den korrekte limspartel

Montér banestykket i den monteringsklare lim og pres evt. luftbuler og lign. fra midten og udaf mod banesiderne med et gnuget brædt el. lign.

Pas på at banen ikke bevæger sig i den ikke afbundne lim.

Rul banen med rulle i alle retninger for at sikre en god vedhæftning. Det er vigtigt kun at udlægge lim i et så stort areal som åbentiden tillader.

På steder hvor den store rulle ikke kan komme til anvendes en håndrulle eller finér hammer.

Fjern overskydende lim med det samme.

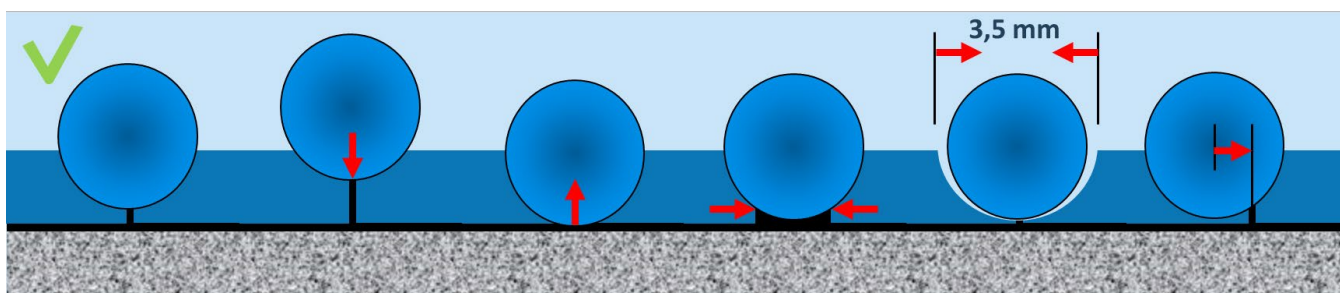
Alle banesamlinger svejses med farvematchende svejsetråd.

### **Fugeskæring og svejsning**

#### **Fugeskæring**

Fugen skæres til en dybde på 1,3 – 1,6 mm i 2.0 mm materiale.

**Bemærk:** Fugen skal være rund. Trekantede eller firkantede fuger skal undgås. Se nedenfor:



### Svejsning

Til svejsning kan anvendes både håndsvejsere og automatsvejsere.

Tænd svejseapparatet og sørg for at det har fået den korrekte varme før svejsning påbegyndes. Sphera skal svejses ved en temperatur på 400 – 450 C.

Forskellige forhold kan påvirke svejseapparatets ydeevne: Rumtemperatur, tilgængelig strøm, apparatets effektivitet og vedligeholdelsesstand mv. Sphera kan svejses med et 4mm hurtigmundstykke (smalt). Lav en prøvesvejsning før start og sørg for at rengøre fugen.

### Trimning

**Note:** Renskær svejsetråden i to tempi. Anvend Mozartkniv eller kvartmånekniv og slæde.

Første trimning mens tråden er varm og renskæring til same overflade som belægningen, når tråden er kølnet helt af.



Mozartkniv



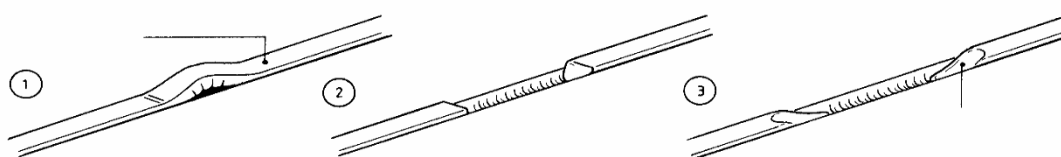
Kvartmånekniv



Slæde

### Svejseovergang

Når to stykker svejsetråd skal "samles", skæres der med håndfugeskærer en skrånende ende, som der kan svejses henover. Se illustrationen nedenfor:



## **Vedligeholdelse**

Se separat vedligeholdelsesvejledning på [www.forbo-flooring.dk](http://www.forbo-flooring.dk).

**NB:** Alle pletter og spild bør fjernes omgående. Visse pletter fra f.eks. pigmenterede produkter som blæk, læbestift, maling samt materialer som hjul/dæk, dupper under inventar og lignende gummibaserede materialer kan lave blivende mærker. Dette gælder også plastbaserede produkter som f.eks. bademåtter som kan smitte af og efterlade mærker der vandrer ned i vinylen.

## **Undgå problemer**

Læg ikke belægninger med synlige fejl! Vi erstatter i så fald kun materialet samt eventuelle transportomkostninger.

Synlige transportskader skal noteres på fragtbrevet ved modtagelse af varerne. Skader, som ikke er synlige ved modtagelsen, meldes hurtigst muligt til transportøren, dog senest inden syv dage.