

# Verwerken van vinyl

## Banenplan

Zeker wanneer grote hoeveelheden vinyl moeten worden verwerkt, adviseren wij eerst een banenplan te maken. Bedenk hoe het beste gebruik van de ruimte en de rollen materiaal kan worden gemaakt zodat er zo min mogelijk snijverlies is.

Let verder op:

- Installeer de banen zoveel mogelijk met de lichtinval mee, houd hierbij rekening met het snijverlies.
- Gebruik in een ruimte bij één kleur, dezelfde batchnummers en opeenvolgende rolnummers om kleur- en structuurverschillen te voorkomen. Bewaar het rollenetiket in verband met eventuele nabestellingen.
- Probeer kopse naden te voorkomen.
- Geef in de bouwtekening aan hoe het vinyl geïnstalleerd gaat worden en bespreek het banenplan en de voorwaarden voor installeren (omgevingscondities, water, elektra, transport) met de opdrachtgever.

## Materiaalopslag op het werk

Acclimatiseer het vinyl bij een minimale temperatuur van 17°C. Lijmen, voorstrijk-, egalisatie- en isolatiemiddelen moeten in ieder geval vorstvrij worden opgeslagen. Verdeel grote hoeveelheden vinyl over een groter vloeroppervlak, in verband met het maximale draaggewicht van de vloer. Plaats de rollen met het rollenetiket naar voren, zodat de kleur-, rollen batchnummers gemakkelijk af te lezen zijn. Zorg ervoor dat de rollen niet kunnen omvallen.

Bij gebruik van plaatmateriaal voor het vlak maken van de ondervloer, moet dat enkele dagen vlak worden opgeslagen in de ruimte waarin het wordt verwerkt. Hierdoor kan het zich aanpassen aan de temperatuur en relatieve luchtvochtigheid in het vertrek.

## Voorwaarden voor installatie

Let vóór men aan het werk gaat op de volgende punten:

- Een omgevingstemperatuur van minimaal 17°C.
- Een relatieve luchtvochtigheid van maximaal 75%.
- Een ondervloertemperatuur van minimaal 13°C.
- Vinyl, lijm, egalisatie-, voorstrijk- en isoleermiddelen hebben een minimale verwerkingstemperatuur van 17°C.
- Kijk na of de bestelling van het materiaal klopt: de kleur, de hoeveelheid, de batch- en de rolnummers.
- Ga na of alle gereedschappen en overige materialen bij de hand zijn en controleer de te verwerken materialen op gebreken.

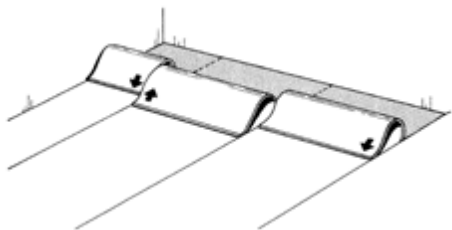
# Product- eigenschappen

## Los leggen

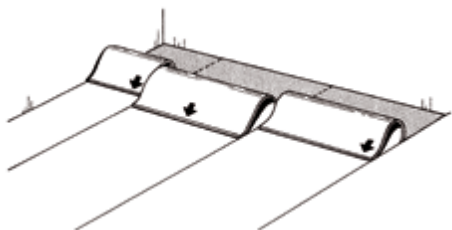
Novilon, voor consumentengebruik, wordt gewoonlijk los gelegd, mits geen gebruik wordt gemaakt van bureaurolstoelen, ander rijdend verkeer en/of vloerverwarming. Het maximaal los te leggen oppervlak is 40 m<sup>2</sup>. Is de ruimte niet groter, dan is 540 EuroSafe Special onder de naad en bij de deuren voldoende. Er kan ook dubbelzijdig (weekmakerbestendig) plakband worden gebruikt. Verlijm niet meer dan één lange en één korte zijde van een baan. Let op dat er niet meer dan 2 banen 'los' naast elkaar verwerkt worden in verband met het opsluiten van het materiaal. De andere vinylsoorten worden doorgaans verlijmd.

## Baanrichting en afsnijden

Banen vinyl worden naast elkaar "gestort" of in één richting verwerkt. Vinyls met een patroon worden altijd in één richting gelegd. De overige vinyls worden over het algemeen gestort.



Gestort



In één richting

Om kleurverschil te voorkomen wordt de laatste baan in een vertrek aan de muurzijde opgesmald.

- Vinyl moet altijd enigszins "arm" worden gesneden.



"Arm" snijden

- Snij de banen met de benodigde overlengte een dag van tevoren van de rol af en plaats ze daarna in de ruimte waar ze later worden verwerkt.
- Wanneer in het vinyl een patroon is verwerkt, dan zijn de banen vrijwel nooit even lang. Om het patroon door te laten lopen blijft er, zowel in de lengte van de baan als in de breedte, materiaal over. De afstand waarover een patroon terugkeert wordt aangegeven als rapportmaat. Houd bij de berekening van het benodigde aantal meters rekening met zowel het rapport in de lengte als in de breedte. Als stelregel geldt: vloerlengte + snijverlies + één extra rapportlengte = baanlengte tweede en volgende banen.
- Er zijn situaties waarbij het gebruik van malpapier noodzakelijk kan zijn. Verwijder voorzichtig de verpakking van de rol, zodat dit later als malpapier kan worden gebruikt.

## Installatie

### Afschrijven eerste baan

Rol de eerste baan uit en schuif de lange zijde tegen de plint of wand terwijl de kopse kanten tegen de andere wanden opstaan. Kijk wat de grootste afstand tussen de plint en de baan is en stel de lange afschrijver (voorzien van een mesje) minimaal in op deze afstand plus een halve centimeter. Snij hierna de vorm van de wand in op het vinyl.

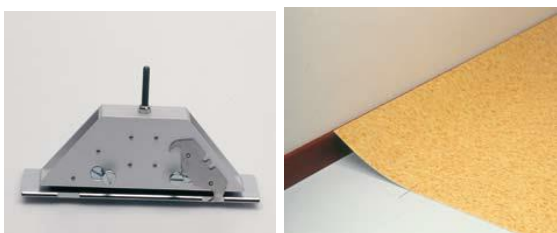


Lange afschrijver

- Snij de baan van bovenaf met een haakmes "arm" af en schuif hem passend tegen de wand.
- Verwijder van de andere zijde de fabriekskant langs een stalen rij of met de Forbo Trimmer, alleen voorzien van een haakmesje.



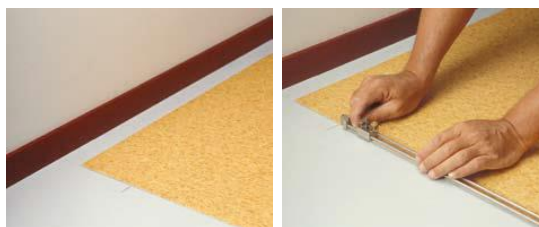
Fabriekskant verwijderen



Forbo Trimmer

Dwarsstreepje zetten

- Trek een potloodlijn op de ondervloer langs de schoon gesneden fabriekskant. Zet bij het einde van de baan een dwars streepje op het vinyl en de vloer.
- Trek de baan langs de potloodlijn terug totdat de kopse kant niet meer tegen de wand op staat.



Baan terugtrekken

Lange afschrijver instellen

- Stel de afstand tussen de streepjes op de ondervloer en het vinyl in op de lange afschrijver.
- Schrijf het vinyl af en snij de kopse kant met een haakmes weer "arm" af.
- Voer dezelfde bewerking uit aan de andere kopse kant van de baan. Afhankelijk van de wijze waarop de naad tussen twee banen wordt gesneden kan de eerste baan nu of later worden verlijmd.



Afschrijven

## Banenmateriaal lijmen

### Lijmen

#### **540 EuroSafe Special (640 EuroStar Special)**

Oplosmiddelvrije, snelhechtende lijm voor vinyl vloerbedekking in banen, tegels en decoraties. Verbruik: 3,0-3,5 m<sup>2</sup>/liter.

#### **542 Eurofix Tack Plus**

Fixeerlijm voor het fixeren van vinyl op een zuigende ondergrond. Verbruik: 5,0 - 10,0 m<sup>2</sup>/liter.

## 650 Eurostar Fastcol

Emisie-arme, sterk hechtende, oplosmiddelvrije krachtige dispersie contactlijm voor het verlijmen van PVC trapkantprofielen, PVC plinten en holplinten. Verbruik: ca. 4 m<sup>2</sup>/liter.

### Het banenmateriaal

- Sla de helft van de baan terug
- Veeg eerst de vloer en de rugzijde van de baan schoon.
- Breng lijm op de vloer aan met een fijnvertande lijmkam, vertanding A2.



Lijm aanbrengen

- Installeer het vinyl, met in acht neming van de "open tijd" van de lijm.
- Haal direct na het plakken eventuele lijmresten aan de open zijde weg met een scherp plamuurmes (zonder afgeronde hoeken).
- Wals het vinyl zorgvuldig eerst in breedte daarna in lengterichting.



Walsen

- Sla de andere helft van de baan terug, breng lijm aan en leg de baan in de lijm.
- Wals vervolgens dit deel in de breedte- en lengterichting en verwijder eventuele lijmresten.

- Ter controle van losse plekken, na het walsen de baan met de achterzijde van een mes aftikken.
- Wals na ongeveer vijftien minuten nogmaals en besteed extra aandacht aan de naad en de kopse kanten.
- Haal verse lijmplekken weg met water, droge lijmplekken met terpentine. Na gebruik van terpentine, altijd afnemen met water.

### Let op:

- Voorkom slecht geplakte naden.
- Voorkom lijm op lijm!

### Installatie Novilon professional ES en Eternal

Voor de verwerking van Novilon professional ES en Eternal wordt in grote lijnen dezelfde werkwijze aangehouden zoals beschreven in de voorgaande alinea. Een aantal punten verschillen echter van de standaard verwerking.

- Na het aanbrengen van 540 EuroSafe met een lijmkam Special, het lijmbed narollen met een kortharige roller. Het gebruik van deze roller voorkomt doortekening van de kitrillen en beperkt ook de open tijd. Het rollen van de lijm met de roller wordt uitgevoerd door een tweede persoon, direct nadat de lijm is aangebracht.
- De banen in de lijm schuiven, dus niet omslaan of optillen. Verwijder ingesloten lucht bij het inschuiven.
- Novilon professional kan, behalve met 540 EuroSafe Special bij consumentengebruik en in licht projectgebruik, ook geplakt worden met een fixeerlijm, 542 Eurofix Tack Plus.

### Installatie tweede baan

Er zijn, afhankelijk van het beschikbare gereedschap, meerdere methodes om de tweede en volgende banen aan te laten sluiten bij de eerste baan.

### Met gebruik van de Forbo Trimmer

- Snij eerst de andere lange zijde van de tweede baan schoon met de Forbo Trimmer voorzien van een haakmesje.
- De te installeren tweede baan wordt vervolgens aan beide kopse kanten bij de naadzijde, over een lengte van circa 15 cm, schoongesneden met de Forbo Trimmer. Deze wordt afgesteld met één van de meegeleverde stripjes op een breedte van 1,5 cm.



Schoonsnijden

- Schuif nu de tweede baan met een overlap van circa 1,5 cm tegen de reeds geplakte eerste baan.
- Nadat aan de andere zijde een potloodstreep langs de baan op de vloer is getrokken en een dwarsstreepje op de vloer en het vinyl is gezet, kan de baan op de gebruikelijke wijze aan de kopkanten worden pasgemaakt.
- Met de Forbo Trimmer, voorzien van een haakmesje, wordt nu de naad gesneden.



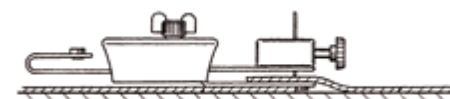
Naad snijden

- Vervolgens de helft van de baan terugslaan, lijm aanbrengen en met in achtneming van de open tijd, plakken.
- Wals in de breedte- en lengterichting en verwijder eventuele lijmresten aan de zijkant van de baan.
- Sla de andere helft van de baan terug, breng lijm aan en leg de baan in de lijm.

- Wals vervolgens dit deel in breedte- en lengterichting en verwijder eventuele lijmresten.
- Ter controle van losse plekken, na het walsen de baan met de achterzijde van een mes aftikken.
- Wals na ongeveer vijftien minuten nogmaals en besteed extra aandacht aan de naad en de kopse kanten.

### Met gebruik van de korte afschrijver

- Verwijder eerst van de lange zijde van de tweede baan de fabriekskant met de Forbo Trimmer of met een mes langs een stalen rij.
- Leg vervolgens de tweede baan met een overlap van ca. 1,5 cm op de reeds geplakte baan.
- Trek langs de andere zijde van de baan een potloodstreep op de vloer en een dwarsstreepje op het vinyl.
- Maak de kopse kanten van de tweede baan pas.
- Sla de helft van de baan terug, breng lijm aan en leg deze helft, met in achtneming van de open tijd, in de lijm.
- Wals het geplakte gedeelte in de breedte- en lengterichting en verwijder eventuele lijmresten aan de zijkant van de baan.
- Schrijf de naad af met de korte afschrijver, voorzien van het mesje.



Korte afschrijver

- Snij de naad arm af met een haakmes.
- Sla de andere helft van de baan terug, breng lijm aan en leg deze helft in de lijm.

**Forbo**

FLOORING SYSTEMS



- Wals dit deel in de breedte- en lengterichting en verwijder eventuele lijmresten.
- Schrijf de andere helft van de naad af en snij weer arm door.
- Ter controle van losse plekken, na het walsen de baan met de achterzijde van een mes aftikken.
- Wals na ongeveer vijftien minuten het geheel nogmaals en besteed extra aandacht aan de naad en de kopse kanten.

**Let op:** Houd de korte afschrijver lijm-vrij.

### Met gebruik van de Provinolsnijder (bij Novilon professional en Eternal)

De Provinolsnijder is een stuk handgereedschap dat wordt gebruikt bij het snijden van naden in vinyl. Hij wordt gebruikt voor de banen worden verlijmd.



Provinolsnijder

### Novilon professional Chip, Eternal Mica, Impact en Stone

- Leg de tweede baan, met een overlap van circa 1,5 cm op de eerste baan, zonder dat de lange kanten zijn schoongesneden.
- Trek langs de andere zijde van de baan een potloodstreep op de vloer en een dwarsstreepje op het vinyl.
- Maak de kopse kanten van de tweede baan pas.
- Snij bij de naad dubbel door, met als geleiding de zelfkant van de bovenste baan.

### Novilon professional Wood en Eternal Wood

- Snij eerst één baan schoon, iets naast de voeg van het houtdessin.
- Trek langs de andere zijde van de tweede baan een potloodstreep op de vloer en een dwarsstreepje op het vinyl.
- Maak de kopse kanten van de tweede baan pas.
- Gebruik de kant die is schoongesneden naast de voeg van het houtdesign, als geleiding voor de Provinolsnijder. Het mes van de Provinolsnijder wordt zo afgesteld dat deze gelijk is aan de geleider.
- Vervolgens wordt de helft van de eerste baan teruggeslagen, lijm aangebracht en met in acht-neming van de open tijd geplakt.
- Wals in de breedte- en lengterichting en verwijder eventuele lijmresten aan de zijkant van de baan.
- Sla de andere helft van de baan terug, breng lijm aan en leg de baan in de lijm.
- Wals vervolgens dit deel in de breedte- en lengterichting en verwijder eventuele lijmresten.
- Ter controle van losse plekken, na het walsen de baan met de achterzijde van een mes aftikken.
- Wals na ongeveer vijftien minuten nogmaals en besteed extra aandacht aan de kopse kanten.
- Maak eventueel eerst de volgende baan pas en snij de naad.
- Verlijm hierna pas de tweede baan.

## Installatie Novilon

Om een praktisch onzichtbare naad te krijgen wordt de tweede te installeren baan enkele centimeters over de eerste, reeds pasgesneden baan gelegd. Alvorens te snijden dient de tweede baan ten opzichte van de eerste baan nauwkeurig op patroon en op rapport te worden gelegd.

- Aan beide uiteinden van de tweede baan worden in de snijstrook kleine trapeziumvormige inkepingen, tot het hart van de buitenste voeg, gemaakt.
- Vervolgens wordt deze baan op de snijstrook van de onderliggende eerste baan geschoven, zodanig dat de hartlijnen van de voegen met de uitsparingen samenvallen.
- De uitsparingen dienen tevens als aanleglijn voor het liniaal. Hierlangs worden de overtollige delen van de overlappende snijstroken, in het hart van de voeg doorgesneden met een recht mesje.



### Let op de volgende punten:

- De lange afschrijver moet voor het afschrijven van de lange zijde van de laatste baan altijd worden ingesteld op een enkel- of veelvoud van de stramienmaat van het patroon.
- Neem voldoende overmaat bij het afsnijden van de banen.
- Gebruik voor het fixeren met plakband uitsluitend weekmakervrij plakband en sluit de banen nooit rondom op.

## Decoraties

Extra decoraties kunnen op allerlei manieren in een vinylvloer worden aangebracht.

Bijvoorbeeld met stroken in een contrasterende kleur of met insets.

- Stroken en grotere insets worden op de vloer bevestigd vóórdat het banenmateriaal wordt verwerkt.

- Kleinere insets worden tegelijk met het vinyl zelf geïnstalleerd.

## Stroken in contrasterende kleuren

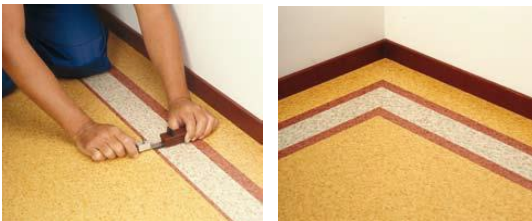
- Snij de stroken met behulp van een metalen rij, Forbo Trimmer of strokensnijder.
- Verbind meerdere stroken met schildersplakband aan elkaar. Leg de arm gesneden zijden tegen de recht gesneden zijden.
- Bepaal met behulp van de spatlijn waar het randpatroon moet komen.
- Leg de stroken ongeveer 2 cm terug over de spatlijn en schrijf de stroken rondom af met de lange afschrijver, voorzien van het mesje.
- Neem het randpatroon vervolgens met een potlood op de ondervloer over.
- Breng de lijm zorgvuldig aan binnen de potloodlijnen en leg de stroken in het lijmbed.
- Wals de stroken en verwijder overtollige lijm langs de zijkanten.
- Breng nu de eigenlijke vloerbedekking aan, wals het en maak de naden tussen de banen en het randpatroon pas met de korte afschrijver voorzien van het mesje.
- Wals het geheel nogmaals goed aan.
- Verwijder eventuele lijmresten van het vinyl met een vochtige, schone doek of, wanneer de lijm afgebonden is, met terpentijn. Na gebruik van terpentijn altijd afnemen met water.



Plaats randpatroon bepalen m.b.v. spatlijn



Stroken afschrijven



Pasmaken naad tussen stroken en baan

### Snijden van decoraties

Het maken van cirkels en cirkelstroken in vinyl is zeer eenvoudig met het Forbo Compass. Daarnaast kan de stoffeerder handmatig vormen uit vinyl snijden en die in de vloer verwerken.

### Verwerken van decoraties

#### Kleine decoraties

- Leg de decoraties op de nog te plakken baan en neem de omtrek zorgvuldig over op het vinyl met behulp van het rechte mes.
- Snij de decoratie uit de baan.
- Plak de decoratie in de uitsparing vast met schildersplakband zodat het eenvoudiger is om deze tegelijk met de baan op de ondervloer te lijmen.



Decoraties uitsnijden

#### Grote decoraties

- Maak grote decoraties op maat en neem ze met een potlood over op de ondervloer.
- Breng de lijm zorgvuldig aan binnen de potloodlijnen.
- Plak de decoratie op de ondervloer.
- Wals de decoratie aan en haal overtollige lijm aan de zijkanten weg.

- Leg de baan vinyl over de decoratie heen en snij dit, met ca. 2 cm overmaat, in op de plaats van de decoratie.
- Sla de baan terug, breng lijm aan op de ondervloer, plak de baan en wals hem goed aan.
- Maak de decoratie pas met de korte afschrijver voorzien van het mesje en wals het geheel nogmaals goed aan.
- Verwijder eventuele lijmresten van het vinyl met een vochtige, schone doek of, wanneer de lijm afgebonden is, met terpentine. Na gebruik van terpentine altijd afnemen met water.



Decoratie aftekenen



Decoratie pasmaken

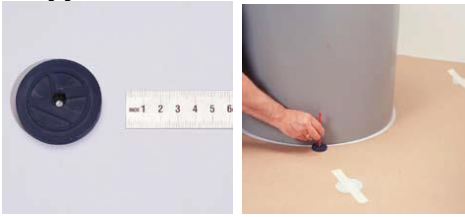


#### Vinyl afschrijven in kleine ruimtes

In het algemeen wordt Novilon in kleine ruimtes uit de vrije hand gesneden. Er kunnen zich echter situaties voordoen, zoals in keukens, toiletten en andere kleine vertrekken waarbij er te weinig ruimte is om het vinyl uit de vrije hand te snijden. Ook het stuggere projectvinyl is lastig uit de hand te snijden. Dan is het handig om de plattegrond van de ruimte uit te mallen. Gebruik hiervoor een rijtje (een metalen meetlat) en een schijfje (een ronde schijf met een opening in het midden). De breedte van het metalen rijtje dient



overeen te komen met de straal van het schijfje.



Schijfje en rijtje

Vorm aftekenen

- Knip een stuk (pak)papier uit dat iets kleiner is dan de vorm van de ruimte.
- Bevestig het malpapier, ter voorkoming van verschuiven, met schildersplakband op de vloer.
- Teken de ronde vormen af met behulp van het schijfje en een potlood, de rechte lijnen met het schijfje of met het rijtje en een potlood.
- Plak de mal met plakband vast op het vinyl.
- Houd het rijtje tegen de potloodlijn aan en kras het vinyl aan de andere kant van het rijtje in. Snij vervolgens weer "arm" door.

### Lassen

#### Koudlas

Voor de koudlasmethode is geen speciale apparatuur nodig. Deze methode is ontwikkeld voor Novilon. De las heeft bijna dezelfde glans als het oppervlak van het vinyl, waardoor deze weinig opvalt. Het lassen met Noviweld 671 dient uitgevoerd te worden in een goed sluitende naad.

#### Werkwijze bij koudlas

- De naad wordt voorzien van schildersplakband (crêpepapier).
- Vervolgens wordt de tape doorgesneden ter plaatse van de naad.



- De naad voorverwarmen, zodat de Noviweldnaald diep in de naad kan worden gebracht. Het oplosmiddel uit de Noviweld verweekt het materiaal enigszins, terwijl de vaste stof de naad vult en zich verbindt met het vinyl. Er wordt dus niet afgestoken.
- Na circa 6 minuten het schilderstape verwijderen. Na 3 uur is de naad volledig belastbaar.

### Novilon professional

Bij Novilon professional kan men kiezen tussen de koudlasmethode en thermisch lassen. Bij zowel huishoudelijk als projectmatig gebruik is thermisch lassen in principe niet noodzakelijk omdat Novilon professional strak tegen elkaar wordt gelegd. Bij zeer intensief gebruik kan er voor gekozen worden het materiaal wel thermisch te lassen.

#### Thermisch lassen

Banen projectvinyl worden ook gelast. Het lassen van projectvinyl wordt uitgevoerd met een vinyl lasdraad waarmee de vloer naadloos wordt afgewerkt. Wanneer lasdraad in een contrasterende kleur wordt gebruikt krijgt de vloer bovendien een extra decoratief accent.

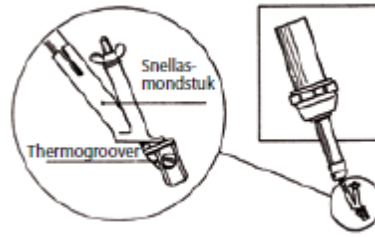
Voor het lassen wordt een handlasapparaat met een snellasmondstuk of een lasautomaat gebruikt. Om in ruimtes met een groot oppervlak een goed resultaat te krijgen, heeft het gebruik van een lasautomaat de voorkeur. Colovinyl tegels kunnen niet worden gelast.

### Werkwijze bij thermisch lassen

- Guts of frees, na afbinding van de lijm (meestal is dat de dag na de installatie van het vinyl) de naden uit met de Forbo Groover, voegentrekguts of een freesmachine (niet geschikt voor Step) op een breedte van circa 3,5 mm en een diepte van circa 1,5 mm.
- Bij gebruik van de Forbo Groover dient de naad circa 1,0 mm open te staan in verband met geleiding van het voorste wielje.
- Maak de uiteinden van de naad op gelijke diepte en breedte open met de voegentrekguts. Verwijder eventueel stof uit de naden.
- Monteer een snellasmondstuk met een doorlaat van 5,0 mm op de handföhn en laat deze warm worden (circa 300°C). Gebruik een snellasmondstuk met een versmalde luchtuitlaat (standaard bij Forbo Flooring), zodat er geen glimmende plekken langs de naden ontstaan. Bij gebruik van een lasautomaat de voorschriften van de fabrikant volgen.
- Voer de lasdraad door het snellasmondstuk.
- Begin met lassen en druk de lasdraad aan het begin van de naad goed vast. De goede lassnelheid is afhankelijk van de omgevings-temperatuur en de temperatuur van de ondervloer.



Lassen



- Steek vrijwel direct na het lassen de overtollige lasdraad af met een afsteekmes en een afsteekplaatje.
- Steek nogmaals het restant af nadat de gelaste draad volledig is afgekoeld. Gebruik hiervoor alleen het afsteekmes. Wees voorzichtig tijdens het afsteken om beschadiging van de vloer te voorkomen.



Eerste maal afsteken

Tweede maal afsteken

### SafeStep S

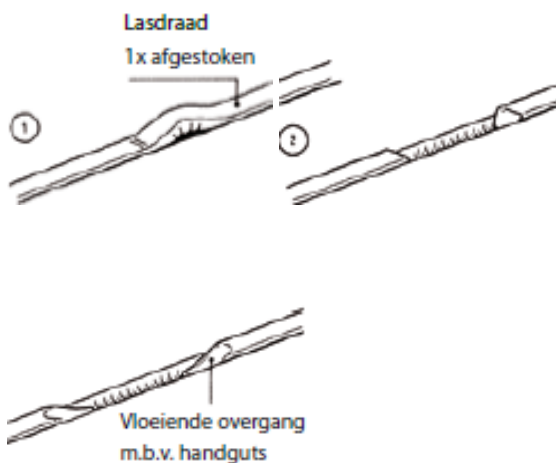
Voor het afsteken van SafeStep S wordt het Slimmes gebruikt dat, tussen de noppen van de vinyl door, de lasdraad kan afsteken.



## Reparatie van lasdraad

Voer, indien mogelijk, de reparatie van de lasdraad uit nadat de draad voor de 1e maal is afgestoken (met het afsteekmes en het afsteekplaatje) en deze dus nog circa 1 mm boven de vloer uitsteekt. Een reparatie die wordt uitgevoerd wanneer de draad reeds volledig is afgestoken kan enigszins zichtbaar blijven.

- Verwijder het gedeelte van de lasdraad dat zich niet goed heeft gehecht of waar kleine beschadigingen zitten.
- Maak met een voegentrekguts een vloeiende overgang.
- Smelt een nieuw stukje lasdraad in.
- Steek dit af met het afsteekmes en het afsteekplaatje. Steek na afkoeling het geheel af met alleen het afsteekmes.



## Plintafwerking

Voor het afwerken van de overgang van vloer naar wand kan naast de traditionele houten plinten ook gekozen worden voor een plintoplossing die aansluit bij het vinyl. Vinylplinten kunnen op diverse soorten wanden worden aangebracht: pleisterwerk, hout en plaatmateriaal. Forbo Flooring levert verschillende modellen in diverse kleuren en hoogtes. Om tapijt op een strakke manier in vinyl over te laten lopen, bestaan er speciale overgangsprofielen.

## Verwerking

Teken de hoogte van de plint eerst met een potlood op de muur af. Breng dan 650 EuroStar Fastcol aan op zowel de plint als de muur. Kijk uit dat de lijm niet over de potloodlijn heen gaat, want daardoor ontstaat later een gele rand die niet meer verwijderd kan worden.

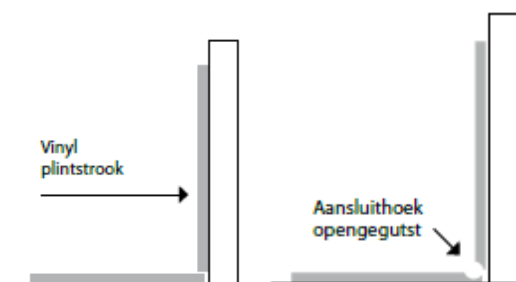
De meeste vinylplinten kunnen om uitwendige hoeken worden gebogen, maar ze kunnen natuurlijk ook onder verstek tegen elkaar worden gelijmd.

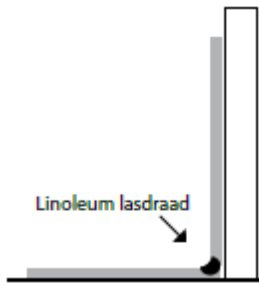
## Vinyl plintstroken die worden gelast

Vinyl plintstroken worden meestal gesneden uit het materiaal dat na installatie van de vloer overblijft. De stroken moeten in ieder geval van hetzelfde batchnummer zijn als het materiaal van de vloer zelf.

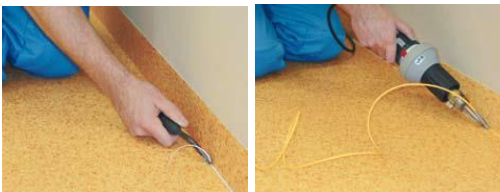
## Verwerking

- Zet de hoogte van de plint uit op de wand door middel van een spatlijn.
- Breng de lijm dekkend op de plint en wand aan met een langharige kwast. Let er hierbij op dat de lijm enkele millimeters onder de spatlijn blijft.
- De stroken iets boven het vinyl aanbrengen en goed aankloppen met een rubberen hamer.





- Na afbinding van de lijm wordt de aansluithoek met de handguts circa 3 mm opengegotst.
- Als lasdraad voor de hoeklas Marmoweld gebruiken.
- Voer de linoleum lasdraad door het snellasmondstuk en breng deze in één bewerking aan.
- Door de gelaste draad direct met het snellasmondstuk hol te trekken is afsteken van de gelaste draad vaak overbodig.
- Bij hoeken en aanzetten de hoeklasafsteekguts gebruiken.
- Het aanbrengen van een hoeklas vereist veel vaardigheid. Bovendien is het eindresultaat sterk afhankelijk van de vlakheid van wand en vloer.

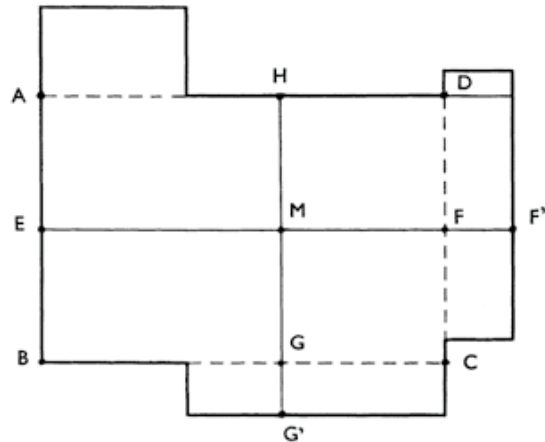


Aansluithoek opengutsen Hoeklas

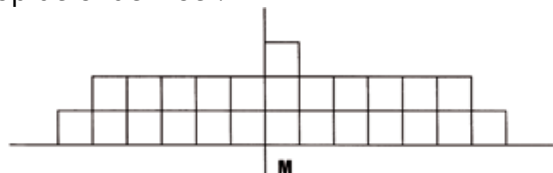
### Verwerking projectvinyl in tegels/stroken (Colorex, Colovinyl, Allura)

- Maak bij voorkeur eerst een nauwkeurige plattegrond en een verdelingsplan. Gebruik tegels van één werknummer en verwerk tegels van verschillende dozen door elkaar.
  - De dozen niet hoger dan vijf stuks opstapelen.
  - Colovinyltegels hebben een richting. Uit esthetisch oogpunt gezien is het aan te bevelen de tegels "om en om" te verwerken.
- #### Installeren van tegels
- Span een spatlijn tussen de middelpunten van de wanden die het verst uit elkaar liggen en teken hiermee een lijn af op de vloer.

- Bepaal het midden van deze 'hartlijn' en zet hier haaks op de eerste lijn een tweede lijn uit. Het middelpunt wordt het uitgangspunt voor het verwerken van de tegels.



- Leg langs beide lijnen de tegels los uit om te kijken of de aansluiting bij de wanden aan beide kanten gelijk is en de randtegels niet te smal worden. Indien nodig kan het geheel bijvoorbeeld een halve tegel verschoven worden.
- Trek langs een groot liniaal met potlood de definitieve krijtlijnen over om ze beter door de lijmlaag heen te kunnen zien.
- Breng vanuit het midden 2 a 3 m<sup>2</sup> lijm aan op de ondervloer.



- Leg een rij tegels goed sluitend langs de hartlijn. Houd hierbij rekening met de open tijd van de lijm. Begin in het midden en werk in beide richtingen.
- #### Druk de tegels pas aan als afwijkingen vanaf de hartlijn gecorrigeerd zijn.
- Wals de tegels aan.
  - Leg de volgende rijen tegels steeds vanuit de hartlijn en langs de loodlijn.
  - Vergeet niet om nogmaals te walsen.

### Let op:

Bij het verlijmen van Allura de natte lijm narollen met een kortharige roller. Installeer planken en langwerpige tegels verspringend voor het beste effect. Tegels met een vereist legpatroon hebben een leginstructie bij de verpakking. Bij het leggen van stroken Allura Wood kan vanaf een wand worden begonnen.

### Pasmaken randtegels

- Leg de randtegel precies op de laatste hele geplakte tegel en kras in langs een andere, even grote tegel of gebruik hiervoor de lange afschrijver.
- Snij de tegel "arm" af. Bij in- en uitwendige hoeken, bijvoorbeeld bij deuren, het verloop met behulp van een even grote tegel projecteren.



Pasmaken randtegel

Pasmaken diagonale randtegel

### Randtegels lijmen

Het is raadzaam om op plaatsen waar randtegels worden gelegd de lijm pas aan te brengen wanneer deze tegels al op maat zijn gesneden. Dit omdat het afschrijven en afsnijden van de tegels veel tijd kan vergen. Nadat een aantal randtegels zijn gelijk, deze zorgvuldig walsen.

### Colorex EC/SD

Voor Colorex EC en SD, tegels bestemd voor (half) geleidende vloeren, bestaan specifieke voorschriften.

*Raadpleeg hiervoor onze afdeling Technische Adviezen.*

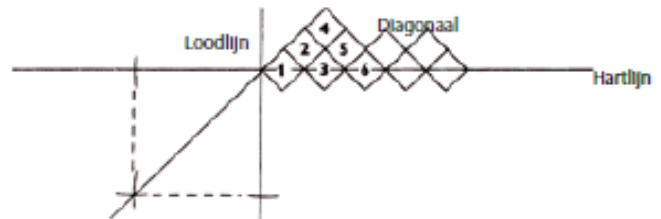
### Colovinyl

Bij Colovinyl kunnen de randtegels, nadat zij met een mes zijn ingekrast, worden gebroken in plaats van gesneden.

Bij ingewikkelde insnijdingen zoals bijvoorbeeld bij deuren, de Colovinyltegel eerst een beetje verwarmen. Op verende houten ondervloeren ontraden wij de toepassing van Colovinyl. Dit in verband met breukgevaar.

### Diagonaal installeren

Een tegelvloer die diagonaal wordt gelegd, wordt ook opgebouwd vanuit de hartlijn van het vertrek.



- De tegels 1 tot en met 6 worden in de lijm gelegd, waarbij het midden van de tegels 1, 3 en 6 exact op de hartlijn uitkomt. Ga door tot alle hele tegels verwerkt zijn.
- Werk steeds per 2 à 3 m<sup>2</sup> en wals dit vervolgens goed aan.
- Gebruik voor het afschrijven van de randtegels een van tevoren pasgemaakt stuk hardboard. De lengte hiervan moet gelijk zijn aan de diagonaal van de tegel.

### Vinyl op trappen

#### Voorbehandeling van trappen

Voordat vinyl op trappen kan worden aangebracht, moeten eerst alle traptreden goed vlak zijn. Zonodig dient de trap vooraf te worden uitgevlakt.

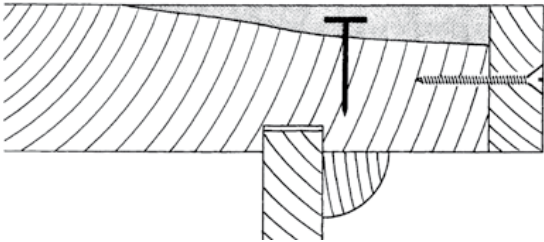
#### Oude houten trappen

- Schuur de vaste verflagen en haal losse verflagen weg.
- Lijm en schroef aan de voorkant van de uitgesleten traptreden een hardhouten latje van 1,5 cm dik. De hoogte hiervan komt overeen met het niet-uitgesleten deel van de trede. Als de welkant rond is, deze eerst haaks maken. In plaats van een latje kunnen



ook stalen neusprofielen op de treden worden geschroefd.

- Vlak de treden uit.
- Spijker over de gehele trede hardboard van een goede kwaliteit, bijvoorbeeld Masonite.
- Ver uitgesleten trap treden: moet de uitvlaklaag dikker zijn dan 1,5 cm, sla dan eerst enkele vertinde asfalt nagels half in de trede.



### Nieuwe houten trappen

Bevestig bij nieuwe houten trappen altijd eerst een laag Masonite-hardboard op de treden in verband met de werking van het hout.

### Stenen trappen

- Maak uitgesleten treden goed vetvrij.
- Strijk voor met 044 Europrimer Multi.
- Vlak de treden daarna uit met kunstharsmortel.
- Beschadigde stenen welkanten kunnen eveneens met kunstharsmortel worden gerepareerd.

### Verwerking

Eventueel kan Corkment worden gebruikt als onderlaag. Het vergroot de veerkracht, reduceert contactgeluid en zorgt voor een langere levensduur van de vloerbedekking. Maak Corkment pas met behulp van een papieren mal of op dezelfde manier als het vinyl zelf.

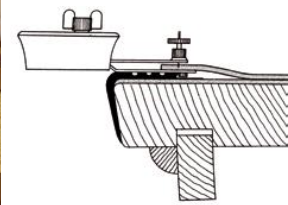
Vinyl voor stootborden en treden wordt bij voorkeur uit de lengterichting van een baan gesneden om problemen tijdens het lijmen te voorkomen.

- Meet de breedte van de stootborden op en snij deze met enige lengte-overmaat af.

- Maak de zijkanten op lengte met behulp van de lange afschrijver en een haakmes.
- Kies een vinyl trapkantprofiel dat qua vorm hetzelfde is als de voorkant van de traptreden. Pas eventueel de vorm van de traptrede aan.
- Snij de vinyl trapkantprofielen pas, verlijm ze vanuit de kant dubbelzijdig met 650 EuroStar Fastcol en klop ze stevig aan. Het verticale deel van het trapkantprofiel wordt niet geplakt.
- Plak, bij gebruik van Corkment, het trapkantprofiel over het reeds aangebrachte Corkment.
- Schrijf het vinyl voor de traptreden af met de lange afschrijver met mesje en snij het door met een haakmes. Een andere methode is om de traptreden eerst uit te malle. Zorg dat er aan de voorkant van de trede materiaal overblijft.
- Plak het vinyl op de trede en druk het goed aan.
- Kras met de korte afschrijver met mesje het materiaal af tegen het trapkantprofiel.
- Snij het vinyl "arm" af met een haakmes en druk het geheel goed aan.



Trapkantprofiel aanbrengen



Pasmaken vinyl

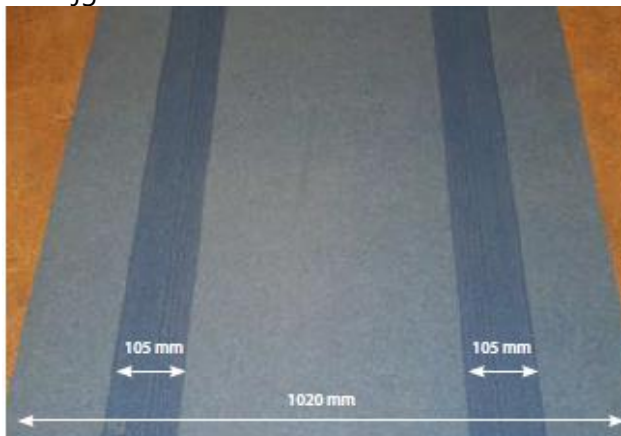
### Sarlon Complete Step

Sarlon Complete Step is een akoestische vinylvloerbedekking voor het bekleden van traptreden. Sarlon complete step wordt geleverd op een rol van 20 meter lengte met een breedte van 102 cm.

De trapneuzen – 2 stuks – lopen in de lengte van de rol.

Het deel van de trapneus is een donker gekleurde strook met fijne en grove ribbels. Het gedeelte met de grove ribbels komt op de trede en zorgt voor een goede grip. De fijne ribbels vormen de ronding en het

verticale deel van de trapneus. Het donker gekleurde deel is om een visueel contrast te verkrijgen.



De radius van de neus van de trede dient minimaal 15 mm te zijn en dient vloeiend te verlopen naar de trede en het stootbord. De trede mag geen overstekend gedeelte hebben. De treden en stootborden dienen schoon, vlak, blijvend droog, druk- en trekvast te zijn. Het materiaal wordt geplakt met 650 Eurostar Fastcol van Eurocol, een contactlijm op waterbasis.

- Snij alle treden op de vereiste lengte en met overmaat voor het passnijden af. Begin het pasmaken en installeren met de onderste trede.
- Markeer op de trede het begin van de trapneus. Het begin van de trapneus is 5,5 cm vanaf de start van de ronding. Meet vanaf deze markering de hoogte tot aan onderzijde stootbord.



Begin van de trapneus Markeren      Hoogte meten

- Meet vanaf de onderzijde van het stootbord tot achterzijde van de trede de gehele afmeting van de trede. Controleer de maatvoering op meerdere plaatsen. Zet de maatvoering op het materiaal uit en snij de trede uit.



Maat voor de lange afschrijver uitzetten

Zijkanten afkrassen

- Na het pasmaken van alle treden starten met het verlijmen van het materiaal. Zowel de trede en het stootbord als het materiaal voorzien van 650 Eurostar fastcol. De lijm aanbrengen met een fijne kitstrijker en direct narollen met een kortharige roller. Plaats na droging van de contactlijm het materiaal in de lijm, start hierbij aan de onderzijde van het stootbord.

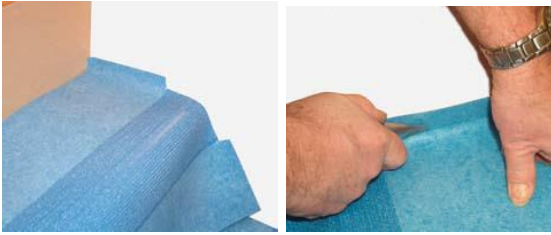


Lijm aanbrengen

Narollen



- Een ervaren stoffeerder kan de zijkanten ook uit de hand passnijden. Dit dient dan wel in de lijm uitgevoerd te worden. Bij deze methode is het verstandig de trapneus, de ronding, vooraf op breedte te snijden. De zijkanten kunnen verder 'uit de hand' pasgesneden worden.



Zijkanten uit de hand  
passnijden

- In deze installatie-instructie is aangegeven om met de onderste trede te starten. Het is mogelijk om op dezelfde wijze met de bovenste trede te starten, zodat het eenvoudiger is om het horizontale deel op de lijm te plaatsen. Nadeel is dat bij het verwerken van boven naar beneden slechts een beperkt aantal treden van lijm voorzien kan worden. Wij adviseren om bij kleinere trappen van circa 4 treden van bovenaf te starten.
- Na 24 uur kunnen naden met koudlas of thermisch worden gelast.

### Corkment

- Corkment wordt altijd met de jute zijde naar boven, haaks onder het daarop te verwerken vinyl geïnstalleerd.
- Na het installeren van Corkment de lijm voldoende laten afbinden en pas minimaal na 24 uur het vinyl hier bovenop installeren.
- Corkment mag nooit dikker zijn dan het hierop te installeren vinyl.

### Vlekken verwijderen

Sterk kleurende stoffen zoals straatteer, schoensmeer en bijvoorbeeld ketchup altijd direct na het ontstaan met een doekje met terpentijn verwijderen. Gebruik nooit schuurmiddelen, ook geen vloeibare. Gekleurde kunststoffen (in bijvoorbeeld rubberzolen van schoenen of pantoffels, luchtbedden, rubberwielen en gelakte poten van meubilair) en teer- en asfaltresten (meegenomen onder schoenzolen) kunnen verkleuring of vlekvorming tot gevolg hebben. Niet goed reinigen kan leiden tot een blijvende verkleuring.

### Verkleuring, roest- en vlekvorming en vroegtijdige slijtage van vinyl kan voorkomen worden door:

- Kast-, tafel- en stoelpoten te voorzien van vilten meubelglijders of -schotels.
- Zwenkwielen (b.v. van bureaustoelen) van kunststof te verkiezen boven metalen- of rubberwielen. Let er bovendien op dat de diameter van de wielen niet te klein is.