

Инструкция по укладке **Allura Dryback**

Ключевые моменты

- Всегда храните акклиматизируйте плитки и планки, не вынимая из коробок.
- Плитки и планки не требуют примерки перед укладкой, их можно укладывать непосредственно из коробки.
- Укладка непосредственно из коробки на клей.
- Используйте валик весом от 50 до 70 кг, чтобы равномерно распределить клей в течение его рабочего времени.

Содержание руководства по укладке Allura Dryback

Общие рекомендации	2
Теплые полы	3
Рекомендации по применению клея	3
Укладка	Ошибка! Закладка не определена.
<i>Направление укладки</i>	4
<i>Укладка плиток и планок</i>	4
Рекомендации после укладки	5



FLOORING SYSTEMS

Внешний вид, производительность и долговечность уложенного напольного покрытия будут в значительной степени определяться качеством подготовленности основания и условиями, в которых оно укладывается. При использовании любого гибкого напольного покрытия неровности на основании пола будут заметны на готовом напольном покрытии.

Укладка плиток и планок Allura Dryback должна осуществляться в соответствии с национальным кодексом по укладке эластичных напольных покрытий, где это применимо. Зоны, где планируется укладка напольного покрытия, должны быть чистыми, свободными от загрязнений, полностью закрытыми и защищенными от погодных условий. Основание должно быть чистым и свободным от загрязнений, ровным, твердым и всегда сухим.

В случае каких-либо сомнений, пожалуйста, обратитесь к местному техническому специалисту по напольным покрытиям Forbo.

Время схватывания клея будет зависеть от условий эксплуатации и пористости основания. Перед началом монтажа рекомендуется провести тест на адгезионное соединение. Тестирование приклеивания поможет определить как рабочие характеристики клея (время ожидания и работы), так и любые потенциальные проблемы с приклеиванием. Всегда соблюдайте рекомендуемое время высыхания используемого клея. Превышение времени высыхания приведет к плохому сцеплению материала.

Всегда проводите испытания на наличие влаги на всех основаниях. Все слои основания должны иметь эффективный влагозащитный барьер.

Зоны, где планируется укладка напольного покрытия, должны быть надлежащим образом освещены с тем, чтобы обеспечить надлежащий осмотр основания, укладку и окончательную проверку.

Необходимо, чтобы температура помещения, где проходит укладка, составляла не менее 18°C в течение 48 часов до, во время и в течение 24 часов после укладки. Материал и клей необходимо выдержать в том же помещении и при той же температуре хотя бы 24 часа до укладки. Если напольное покрытие хранилось или транспортировалось непосредственно перед поставкой при температуре ниже 10°C то период акклиматизации следует продлить до 48 часов.

Перед началом укладки убедитесь, что все рекомендации для основания и рабочего места выполнены. Начало укладки подразумевает, что ответственные за укладку стороны приняли помещение и ответственность за любую ошибку, связанную с некачественным состоянием основания и помещения, теперь ложится на укладчика и/или подрядчика.

Храните плитки и планки Allura Dryback в картонных коробках, уложенных максимум по 5 коробок в горизонтальном положении.

Укладывайте прямо из коробки – на клей и раскатывайте валиком весом 50-70 кг. Нет необходимости смешивать плитки и планки из разных коробок, так как это уже предусмотрено разнообразием дизайна.

Перед укладкой плитки следует убедиться в том, что получен правильный цвет, номер партии и количество, а также в том, что материал находится в хорошем состоянии. Никакие претензии в связи с неправильным цветом, рисунком или очевидными повреждениями, если материал был подогнан, приниматься не будут.



FLOORING SYSTEMS

Используйте материал из одной партии/серии и укладывайте в соответствии с указаниями на коробках. Использование материала из различных партий всегда приведет к видимым различиям в оттенках. Номер партии четко обозначен на упаковке материала и должен быть проверен до начала укладки.

Как и все недавно уложенные напольные покрытия, Allura Dryback следует защищать от интенсивного движения, особенно от точечной нагрузки или колесного транспорта, в течение 72 часов и не мыть в течение 48 часов после укладки.

Теплые полы

Напольные покрытия компании Forbo могут устанавливаться на полы с подогревом при условии, что максимальная температура основания не будет превышать 27°C при любых условиях. Чтобы обеспечить надежное сцепление клея с основанием, систему подогрева пола следует отключить или установить на самую низкую температуру минимум за 48 часов до укладки напольного покрытия Forbo. Температура основания не должна превышать 18°C при монтаже напольного покрытия. При необходимости следует использовать альтернативный источник отопления для поддержания температуры в помещении на уровне не менее 18°C до, во время и в течение 72 часов после установки. Температуру системы теплого пола можно повысить через 72 часа после установки. Увеличивая температуру пола, делайте это постепенно, чтобы основание и напольное покрытие могли одновременно приспособиться к изменению температуры. Быстрое изменение температуры может привести к проблемам со сцеплением.

Рекомендации по применению клея

При укладке плиток и планок Allura Dryback рекомендуется использовать клей EC1 с низкой эмиссией, например Forbo Eurocol 599, 528. При использовании альтернативных продуктов проконсультируйтесь с поставщиком для получения дополнительной информации, рекомендаций и гарантии.

Обратитесь в технический отдел напольных покрытий Forbo за дополнительной консультацией по клеям и укладке в помещениях, подверженных аномальным перепадам температур при эксплуатации, например, в торговых помещениях с застекленными фасадами, зимних садах и т.д.

Используйте зубчатый шпатель (A1-A2) для нанесения клея.

Примечание: Шпатели изнашиваются во время использования, проверяйте шпатель как до, так и во время использования, чтобы убедиться, что используется и поддерживается правильная, указанная глубина зазубрин шпателя.

Клей необходимо равномерно распределить по всей площади пола, уделяя особое внимание краям – это обеспечит полное приклеивание плитки по периметру. Так как укладка плитки занимает значительное время в отличие от рулонного покрытия, не стоит наносить клей сразу на всю площадь, чтобы избежать пересушки клея. Определите зону, которую вы сможете сработать за тот период пока клей готов к укладке и наносите клей именно на этот участок.

Уложите материал на клей и раскатайте валиком весом 50-70 кг, прокатывая во всех направлениях, чтобы обеспечить прочное сцепление.

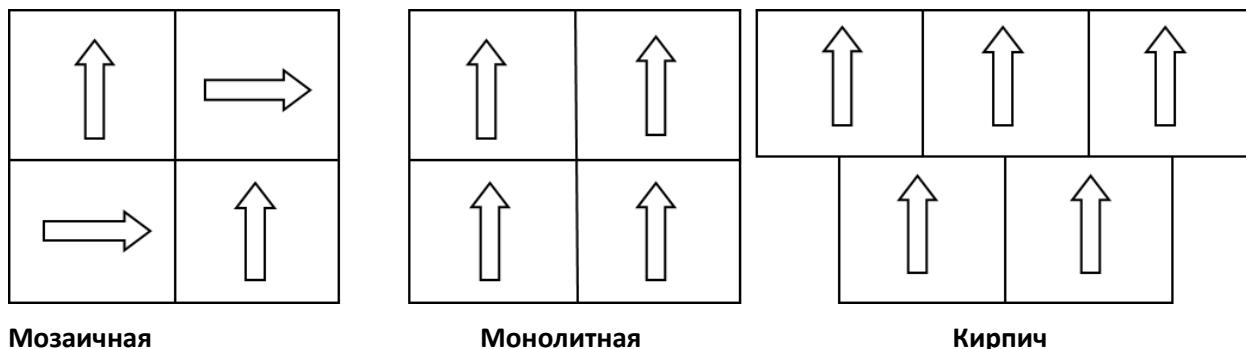
Участки, которые нельзя раскатать большим валиком, такие как дверные проемы или плинтусы, следует раскатать ручным прикатчиком или использовать киянку.

Укладка

Что касается направления укладки плитки Allura Dryback, пожалуйста, обратите внимание на следующее:

Для плитки с дизайнами под камень, цемент и бетон можно использовать либо монолитную, либо кирпичную укладку

Для плитки с линейным дизайном можно использовать мозаичную укладку

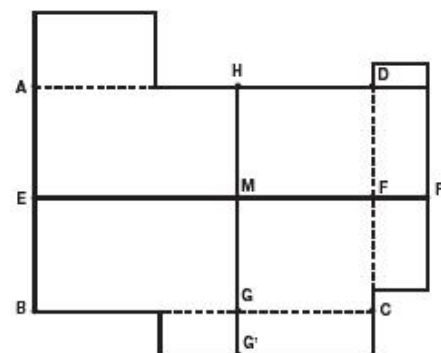


Плитки и планки не требуют примерки перед укладкой, их можно укладывать непосредственно из коробки, но сухая укладка позволит наилучшим образом раскрыть дизайн. Как и в случае с натуральным материалом, некоторые модели будут отличаться по тону и цвету. Это сделано намеренно и придает полу более аутентичный вид.

Направление укладки

Плитки и планки Forbo укладываются с помощью стандартных методов укладки.

Правильной отправной точкой для укладки покрытия в плитке традиционно является центр помещения, хотя и не всегда. Некоторая корректировка отправной точки может потребоваться, например, чтобы избежать небольших подрезов по периметру, где плитки должны быть уложены с границей или таким способом укладки, как Елочка.



В коридорах и небольших помещениях, может быть проще работать по длине с одного конца, используя центральную линию в качестве ориентира. Центральная линия рисуется следующим образом: линия мелом проводится от центра стены A-B (=E) к центру стены C-D (=F). Найден центр линии E-F (M). Нарисуйте перпендикулярную линию через M, используя метод 3:4:5, чтобы установить G-H (рисунок A). Начиная с центральной точки M, измерьте длину и ширину по отношению к стенам. Везде, где это возможно, следует избегать подрезов менее 60 мм или около того, поскольку они, скорее всего, ослабнут на каком-то этапе жизни установки. При необходимости отрегулируйте положение линий E-F и G-H.

Укладка плиток или планок

Начните укладку плитки в начальной точке, убедившись, что плитка укладывается точно по линиям компоновки. Если первые несколько плиток уложены не точно, это скажется на всей укладке.



FLOORING SYSTEMS

Примечание: на большой площади укладки два или более монтажников могут заниматься укладкой одновременно. Поскольку давление пальцев при стыковке плиток или планок может немного отличаться, мы предлагаем начинать с общей точки и работать от нее, чтобы избежать плиток или планок, выходящих за границы.

При укладке полностью приклеиваемых плиток или планок при планировании монтажа необходимо учитывать время, необходимое для разметки и обрезки пограничных плиток. Без надлежащего

планирования вполне вероятно, что время работы клея в области приграничных плиток будет превышено до того, как плитки будут уложены, что приведет к их недостаточному сцеплению. Успешную укладку приграничных плиток лучше всего осуществлять, следуя одной из двух стратегий:

а. При укладке определите край неприлегающей к стене плитки на удобном расстоянии от каждой стены, а затем проведите линии мелом по периметру комнаты. При нанесении клея используйте эти линии в качестве ориентира, чтобы не нанести клей за границы и уложить центровые плитки до линий нанесения клея. Как только центровые плитки будут уложены, приграничные плитки необходимо примерить “насухую” (перед нанесением клея). После того, как приграничные плитки будут нарезаны, на приграничную область можно нанести клей и поместить в него плитки.

б. Спланируйте последовательность нанесения клея таким образом, чтобы приграничные плитки можно было отрезать и поместить в клей до истечения срока его действия.

Рекомендации после укладки

Первое впечатление может оказать большее влияние на клиента, чем часы квалифицированной укладки.

По завершении укладки следует очистить помещение от обрезков и мусора, пол следует подмести или пропылесосить, а любые следы остатков клея удалить с пола и плинтусов.

Если покрытие необходимо защитить от других ремонтных работ или трафика до завершения проекта, следует выбрать продукт защиты, соответствующий типу и уровню трафика, который ожидается, а также потенциальному воздействию, царапинам или повреждению отступов.

Во многих случаях первоначальная подготовка помещений обычно поручается или передается на субподряд профессиональному подрядчику по уборке и техническому обслуживанию, который будет располагать персоналом и оборудованием для тщательного выполнения этой работы.

Если необходимо достичь оптимальной производительности нового напольного покрытия, важно, с первого дня использовать правильные процедуры по чистке и уходу. Руководства по чистке и уходу всех напольных покрытий Forbo доступны для скачивания по адресу: <https://www.forbo.com/flooring/ru-ru/informatziya-dlya-skachivaniya/ukladka-i-uhod/pyc5ei>

Инструкции по чистке и уходу следует передавать главному подрядчику, клиенту или конечному пользователю по завершении укладки и до начала первой уборки.



FLOORING SYSTEMS

Используйте входные системы

До 80% грязи, попадающей в здание, мы приносим с обувью. Следует использовать входные грязезащитные системы соответствующего размера (в идеале более 61m) и качества. Независимые исследования доказали, что системы напольных покрытий Forbo Coral или Nuway для входных групп удаляют и удерживают до 94% всей грязи и влаги, попадающих в здание с обувью; снижаются затраты на техническое обслуживание и максимально сохраняется внешний вид прилегающих напольных покрытий, а также снижают риск поскальзывания. Как и в случае с любой системой грязезащиты, все входные системы напольных покрытий следует регулярно чистить, чтобы удалить собираемую грязь.

Примечание

По получении поставки необходимо проверить упаковки, чтобы убедиться, что дизайн полученного материала, номер партии и количество совпадают и, что материал находится в хорошем состоянии. После принятия материала, претензии в отношении неправильности дизайн, рисунка или явного повреждения и в дальнейшем его раскрое и приклеивании, не поставив за ранее в известность производителя претензии не принимаются.

Если у Вас остались вопросы, свяжитесь с нами:

ООО «Форбо Флоринг»

115280, Россия, Москва,

ул. Ленинская Слобода д.19 оф.5001

тел. +7 495 269 18 21

email: Moscow-office@forbo.com www.forbo-flooring.ru