

marmoleum®

- Tæt sammenskæring af banevarer - "Net Fit montering"
- Indstilling af Linocut nedfælder

Når du skal montere Marmoleum uden brug af svejsetråd, skal banerne sammenskæres tæt, og her er det vigtigt at vide, hvad Linocut-værktøjet gør, og hvordan man justerer det for at få et godt resultat. Billederne og instruktionen viser, hvordan lægningen foregår, men forudsætningen er, at indstillingen af Linocut er korrekt. Nedenfor finder du en beskrivelse af, hvordan indstillingen skal være og hvorfor. Også hvad der sker, hvis indstillinger er sat forkert, så du kan rette.

Når Linocut er indstillet korrekt, er et tip at sætte et lille bånd på skruen, der låser det ekstra. Dette er for at forhindre det i at bevæge sig under transport, eller der ved et uheld bliver ændret på indstillingen.

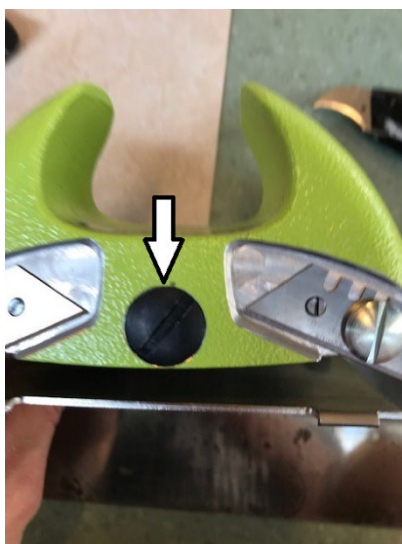
Forbo påtager sig ikke ansvar for fejl som kan henføres til, at gulvet er monteret på et underlag af gamle gulve (f.eks. trægulve) eller andre ukurante undergulve.



Under håndtaget på hver side er der en justerbar skrue. Denne bruges til at hæve og sænke bladets dybde.

NB! Det er ekstremt vigtigt, at højden er indstillet, så den kun bruges som anridsning lige i overfladen af Marmoleum.

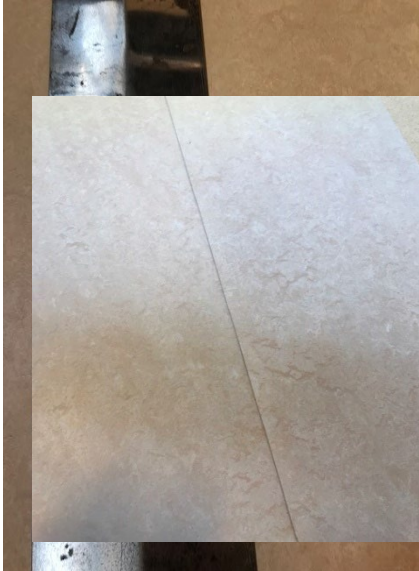
Hvis den går for dybt, vil bladet komme ned i belægningen og gå ujævnt, og resultatet er en ujævn fuge. Hvis det sker ved monteringen, skal du justere bladets højde opad.



Den sorte skrue bruges til at indstille fugebredde. Ved net fit montering skal den indstilles, så afstanden er 0.

Højre = Tættere

Venstre = Bredere



Brug et stykke fraskåret linoleum, og skær et kort lige snit på omkring 20 cm. Brug en lineal så snittet er lige.



Sæt Linocut i, og placér den med bundpladen mod underlaget.

Justér på den sorte skrue, indtil klingens præcist går forbi kanten af belægningen.

NB! Dette bliver en grov indstilling. Husk at kontrollere på "den rigtige" belægning.

Start med at skære 2 strimler, der er stabile. Montér et stykke dobbelklæbende tapelim (ca. 40 cm).
Placér en af strimlerne i limen (dette stykke skal være kantskåret og klar).



Placer det næste stykke belægning på tapen med ca. 2 cm overlap.
Tryk banen ned i tapen.

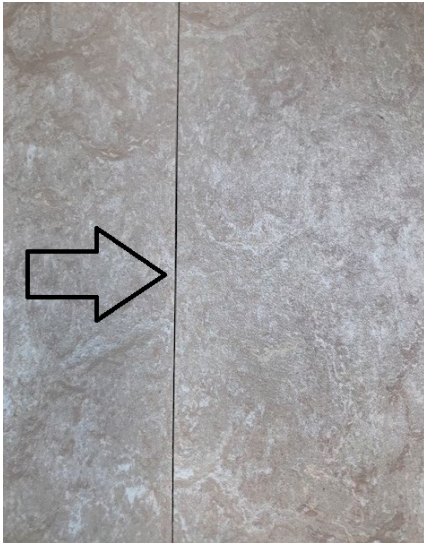


Rids stykkerne sammen med Linocutteren. Du skal bruge et let jævnt tryk. Knivene må ikke gå for dybt!
Justér, hvis det er tilfældet.

3



Brug krumblad på monteringskniv og skær med en konstant hastighed med et skarpt blad. Sørg for at skære med en vinkel på kniven, så du afskærer mere af undersiden (underskærer).



Hvis resultatet af kontrollen viser for bred en fuge, skal du justere ved at skrue den sorte skrue på Linocutteren til højre.

Flyt prøvestykket til siden og læg et nyt overlæg til at lave en ny test.



Skær på samme måde igen.

4



Skær med en vinkel på kniven i den nye fuge.

Kontroller, at overlægsstykket falder perfekt ned. Belægningskanten skal falde ned lige fra kant til kant, hvis du skal tvinge eller trykke overlægsstykket ned, er det for stramt og der bliver risiko for kantstukning.



Det kan være nødvendigt at gentage disse trin flere gange, indtil den korrekte indstilling er fundet.

Husk, at alle individer er forskellige, hvilket betyder, at forskellige mennesker f.eks. trykker med forskellig styrke, og skærer med forskellige vinkler på kniven.

Når du bruger værktøjet, skal du kontrollere indstillingen, før du skærer hele fugen på limede baner.

Brug kun lim beregnet til linoleum, når du skal lave tæt sammenskæring og sørg for at trykke limen op i fugen, så den bliver tæt. Tør altid efter med en fugtig klud på den monterede fuge for at fjerne limrester.

Se i øvrigt monteringsfilm på Forbo's hjemmeside.