



LÄGGNINGSANVISNING

LAMINAT  
**XLNT**  
*LIVING*

# LÄGGNINGSANVISNING

Läggningssanvisning för XLNT Living  
2017-02-13

## FÖLJANDE VERKTYG BEHOVS FÖR LÄGGNING AV XLNT LIVING

- Kilar för att hålla distans till vägg
- Fintandad såg
- Kniv
- Tumstock eller måttband
- Vinkelhake
- Blyertspenna
- Slagklots och klackjärn

### För anpassning till rör tillkommer:

- Borr

### För stora ytor, större än 10x10 m tillkommer:

- Lister för dilatationsfogar

## FÖRBEREDELSE OCH VIKTIG INFORMATION FÖRE LÄGGNING

### Undersökning av varorna

Kontrollera brädorna innan du börjar lägga golvet. Använda brädor kan inte reklameras.

### Transport – Lagring – Konditionering

Förpackningen skyddar XLNT Living mot stötar och fukt, men du skall ändå hantera paketen varsamt och förvara dem i torrt rum.

- Transportera och förvara paketen liggande.
- Förvara materialet i rumstemperatur i slutna förpackningar minst 48 timmar före läggning.
- Temperaturen vid läggning skall vara minst 18°C i rummet och 15°C på golvet.
- Öppna inte fler paket än du använder genast.

### Krav på underlaget

- Underlaget skall vara torrt, jämnt och rent och för övrigt lämpligt som underlag.
- XLNT Living kan läggas på gamla golv av linoleum, plast, trä eller sten m. undantag enl. nedan.
- Vid läggning av laminat med integrerad stegljud bör gamla plastmattor avlägsnas.
- Heltäckningsmattor och nålfiltsmattor bör tas bort.
- XLNT Living kan också läggas på betongunderlag och skivmaterial.
- Restfuktighet i betonggolv får vara högst 90% RF. Gäller endast byggfukt, ej tillskjutande fukt.
- Vid läggning på golvvärme skall yttemperaturen vara nerdragen till 18°C.
- Vid fortsatt användning skall yttemperaturen vara max 27°C.
- För planhet gäller max avvikelser +/-3 mm på 2 m mätsträcka, dock max 3 mm totalt och +/-1,2 mm på 0,25 m.

### **Underlagsmaterial**

- En fuktspärr av åldringsbeständig 0,2 mm polyetenfolie behövs för att fukt från undergolvet inte skall påverka XLNT Living. Detta gäller alltid för betong- och lättbetongbjälklag, torpargrunder och vid golvvärme.
- Folie av 2 mm skummad foam eller lumppapp läggs som underlag för att inte laminatgolvet skall klappa mot ett hårt underlag.
- Vissa artiklar inom XLNT-Living serien är försedd med steglusbaksida och behöver inte en separat skumplast/papp.

### **RENGÖRING OCH SKÖTSEL**

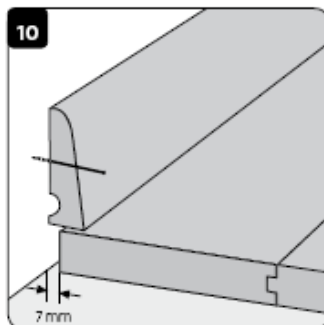
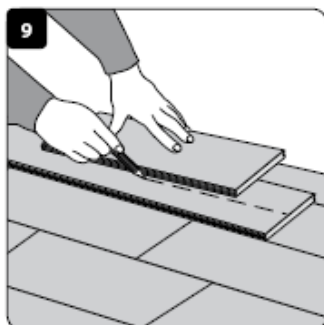
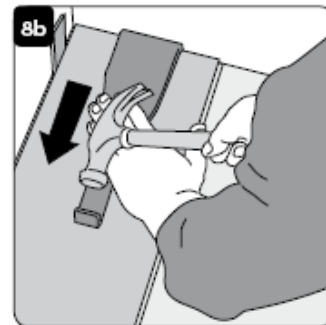
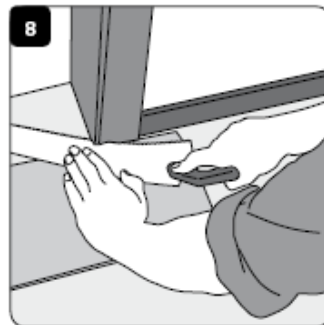
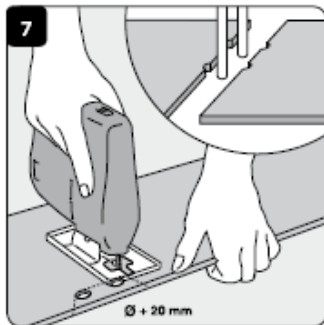
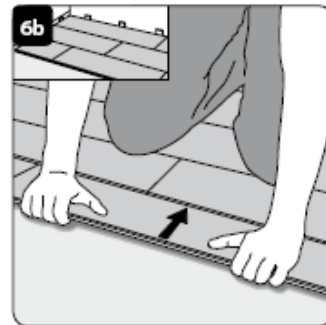
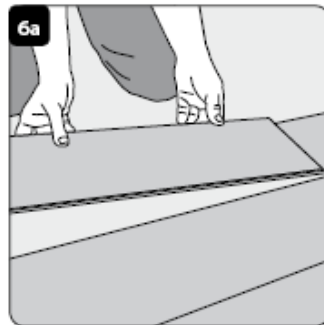
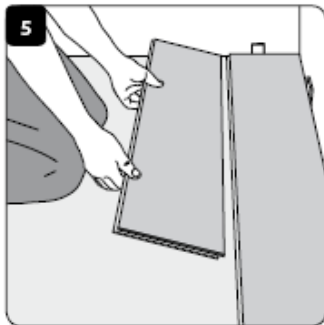
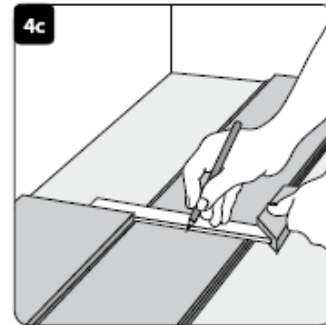
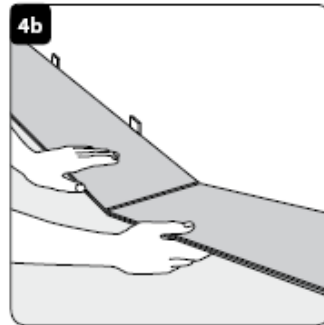
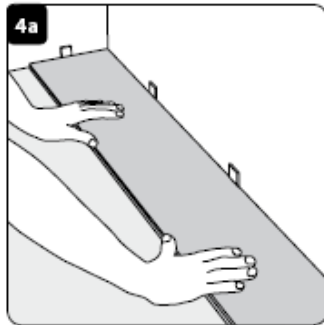
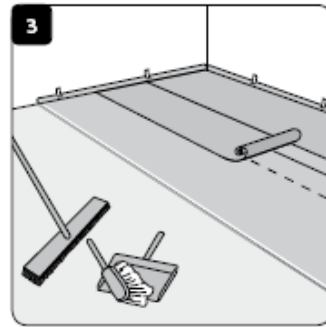
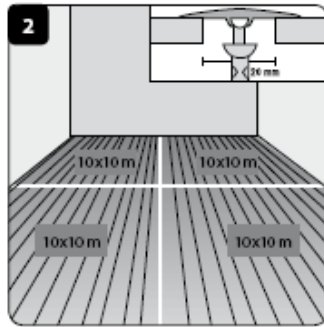
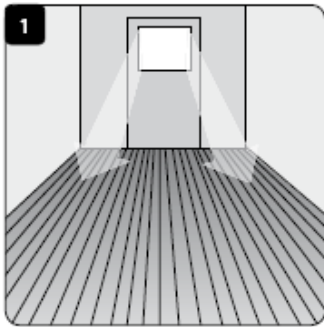
- XLNT Living städas du enkelt med dammsugare. Om så behövs använder du fuktig trasa eller mopp, eventuellt med tillsats av ett neutralt rengöringsmedel. Använd inte våta trasor eller vatten i större mängd!
- Svårare fläckar kan tas bort med T-röd eller aceton.
- Skydda golvet mot onödigt slitage genom att förse möbler med möbeltassar eller mjuka hjul.
- Kontorsstolar med hårda hjul kan skada golvet. Använd skyddsskiva.
- Lägg en dörmatta vid ytterdörren. Golvet kan inte slipas eller lackas.

Se även våra omfattande rekommendationer avseende rengöring och rengöringsmedel [www.forbo-flooring.se](http://www.forbo-flooring.se).

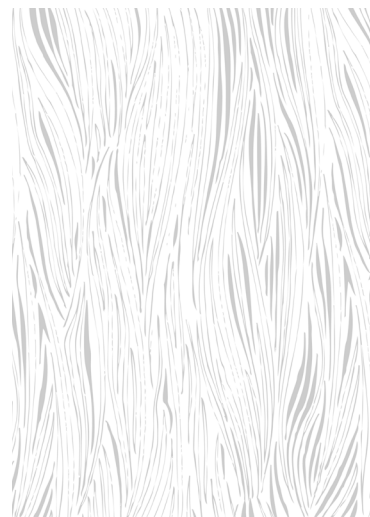
## LÄGGNING AV XLNT LIVING

1. Planera för läggning i rummets längdriktning och helst i riktning mot fönster eller andra ljuskällor.
2. Dela golvet vid dörrar och avdela ytor som är större än 10x10 m med dilatationsfogar. Planera för ett kantavstånd på minst 7 mm eller 1,5 mm/meter golv till väggar och fast inredning.
3. Lägg fuktspärrfolien med minst 20 cm överlapp. Lägg därefter en våd av skumfolie eller grålumppapp.
4. Börja lägga XLNT Living med fjädersidan mot väggen utgående från vänstra hörnet. Kontrollera att not och fjäder är fria från lösa partiklar. Klicka ihop kortsidorna bräda för bräda. Den sista brädan vändes så att notsidan ligger mot den föregående radens notsida med avstånd på minst 7 mm från väggen. Därefter kapas den så att den passar och spillbiten blir sedan början till nästa rad.
5. Spillbiten kapas om nödvändigt så att fogarna ligger förskjutna med minst 30 cm. Klicka fast den i första raden.
6. Klicka kortsidan av nästa bräda och för den mot kanten av första raden. Lyft hela andra radens yttersida och för ihop innersidorna. Slå inte ihop långsidorna, för ihop dem. Lägg ner och klicka! Alternativt kan man klicka ihop kortsidorna i en hel rad och sedan klicka ihop hela den nya raden med den föregående. När två rader har lagts skall fjädern på den första brädraden, närmast väggen skäras bort. Det blir lättare om de två raderna skjutes ut från väggen. Säkra avståndet till väggen med distanskilar eller klotsar och skjut tillbaka raderna mot dessa. Fortsätt bräda för bräda, rad för rad. Det är lättast att arbeta knästående på de redan lagda brädraderna. Lägg skumfolie eller grålumppapp utan överlapp efter hand.
7. Anpassning till rör genomföringar göres enligt bild nr 7. Borra hål med diameter 20 mm större än röret.
8. Anpassning till dörrfoder kan göras genom att dörrfodret kapas på plats. Lägg sågen på en Adventurebit för att få rätt höjd. Ett alternativ är att ta bort dörrfodret. Tänk på att lämna avstånd till väggen även här. Vid dörrfoder eller annars där det inte går att infoga brädan med den nödvändiga låsningsvinkeln kan man istället låta brädan ligga plant på golvet och med hjälp av klackjärn knacka den på plats eller med hjälp av bräckjärn trycka den på plats.
9. Anpassning till krokiga väggar: Både för den första och den sista raden kan man behöva anpassa golvet till en krokig vägg. Rita upp väggens kontur på golvet och såga till brädraden. För första raden görs detta när två rader är lagda, så att golvet ligger rakt. Därefter tas golvet isär och sågas efter linjen. Sedan läggs det åter på plats med rätt avstånd till väggen. För den sista raden används en bit av en bräda som distans och väggens form överförs till brädor som lagts exakt ovanpå den näst sista raden. Glöm inte att även här hålla distansen till väggen.
10. Avslutningsvis tar du bort distanskilar och klotsar. Golvlistor monteras så att de ej låser golvet. Spillbitar kan läggas i vanligt avfall, men lämpar sig inte som bränsle i öppna spisen el. dyl.





Forbo Flooring ingår i den schweiziska Forbokoncernen och erbjuder ett komplett sortiment av golvprodukter för såväl företag som privatpersoner. Våra högkvalitativa textil-, linoleum-, vinyl- och parkettgolv förenar funktion, färg och design, vilket möjliggör helhetslösningar för golv i alla miljöer.



**Forbo Flooring AB**

Box 9046  
400 91 Göteborg  
Tel: 031-89 20 00  
info.sweden@forbo.com

**[www.forbo-flooring.se](http://www.forbo-flooring.se)**



FLOORING SYSTEMS