

Teknisk informasjon

Enkel montering

Furniture Linoleum kan lett monteres på alle vanlige materialer, for eksempel fiberplater (MDF), sponplater og kryssfiner.

Furniture Linoleum har en spesiell matt overflate som hindrer ubehagelige lysrefleksjoner. Vanligvis krever ikke Furniture Linoleum noen ekstra overflatebehandling, men om nødvendig kan den påføres et ekstra belegg (f.eks. en UV-bestendig polyuretanbelegg) ved hjelp av sprøtepistol, slik at strøket blir jevnt.

Farge

Ettersom Furniture Linoleum er laget av naturlige råvarer kan det være små fargevariasjoner mellom ulike produksjonspartier. Husk å ta hensyn til dette ved gjentatte bestillinger.

Oksidasjonsgulning

Under den siste fasen av produksjonsprosessen kan det danne seg en gulaktig film – kalt tørkekammerfilm eller oksidasjonsgulning – på Furniture Linoleum, særlig på lysere nyanser. Dette er helt normalt og forsvinner etter kort tid når produktet blir eksponert for naturlig lys.

Håndtering

Transport

Furniture Linoleum er beskyttet av solid emballasje for å hindre at den blir skadet under transport. Det hjelper også å holde rullene stående under transport. Når linoleumen er kappet i plater, skal platene løftes og ikke trekkes. Bruk paller ved transport av store mengder plater.

Oppbevaring

Oppbevar ruller loddrett og plater vannrett (flatt). Ikke la det komme skitt mellom platene, og unngå situasjoner der tunge og/eller skarpe gjenstander kan bli plassert oppå stabelen. For å lette monteringen bør linoleumen oppbevares ved romtemperatur.

Forberedelser før montering

Kapp Furniture Linoleum med en overdimensjon på ca. 1 %. Legg den flatt, og la den ligge (sammen med limet og bærer materialet) ved romtemperatur i ca. 24 timer, slik at den kan akklimatisere seg.

Montering

Furniture Linoleum bør monteres på et bærer materiale, f.eks. MDF, sponplate, flerlagskartong eller pressede plater.

Når to forskjellige typer materiale limes sammen, oppstår det spenning mellom dem. For å avhjelpe dette er det ofte nødvendig å "balansere" materialet. Dette gjelder også linoleum, særlig løse plater. Det anbefales å bruke et materiale med de samme tekniske egenskapene på begge sider av bærer materialet. Når det gjelder større overflater, er følgende faktorer viktige:

1. Valg av bærer materiale
2. Bærer materialets tykkelse, symmetri og styrke
3. Valg av bakside som brukes som motvekt
4. God akklimatisering av de anvendte materialene

De beste resultatene oppnås når samme materiale påføres på begge sider av bærer materialet, samtidig og i samme retning.

Furniture Linoleum er fleksibel og fjærende, og bortsett fra akklimatisering krever den ikke noe forarbeid før montering. For å hindre uønskede ujevnheter i overflaten må du sørge for at overflaten på bærer materialet og baksiden av materialet er rene. Bærer materialet skal være fritt for ujevnheter eller andre materialer som kan forstyrre den jevne, glatte overflaten.

Lim

Hvilket lim som skal brukes, avhenger av monteringsmåte og hva det ferdige produktet skal brukes til. Bærer materialet spiller også en rolle. Tabellen nedenfor inneholder generelle retningslinjer.

Manuell montering på plan overflate

Gjør slik hvis en plan overflate skal dekkes helt med Furniture Linoleum:

1. Lim den litt overdimensjonerte linoleumen til bærer materialet. For å hindre at uønskede ujevnheter skinner igjennom påføres limet med en grov rulle.
2. Press linoleumen godt på plass med for eksempel en håndrulle.
3. Sag, skjær, kapp eller hølve bærer materialet og linoleumen sammen til ønsket fasong så snart limet har tørket. Bruk alltid skarpe verktøy.
4. Avslutt eventuelt med en kant.

Lim

	Manuell montering	Industriell montering
Plan overflate	Akryllim	PVA-lim
Buet overflate	PVA-lim (kontakt)	PVA-lim
Pressing	-	PVA-lim
Vakuumforming	-	PVA-lim



Manuell montering på forsenket overflate

Ved montering på skrivebord o.l. kan Furniture Linoleum forsenkes. Lim da linoleumen på en MDF-plate (ca. 6 mm tykk) som beskrevet på side 15, og monter denne på den forbehandlede bordplaten.

Manuell montering på buet form

Før du monterer Furniture Linoleum på en buet form, må du huske at:

- Det er lettere å bøye linoleum på langs enn på tvers.
- Minste bøyediameter er 5 cm for Desk Top og 4 cm for Walton Crocodiles. Hvis mulig skal materialet bøyes på langs.
- Den buede overflaten på bærer materialet må ikke ha noen skarpe kanter.
- Porøse bærer materialer må forbehandles med grunning.

Følgende metode anbefales ved montering av Furniture Linoleum på en buet form:

1. Påfør kontaktlim på bærer materialet.
2. Når limet på bærer materialet er halvveis tørket, påføres lim på linoleumen.
3. Når limet på linoleumen er halvveis tørket, presses linoleumen fast på bærer materialet. Begynn å presse i den plane enden av overflaten, og arbeid deg gradvis mot buen.
4. Gni hånden over overflaten for å fjerne eventuelle luftbobler. Bearbeid et lite område om gangen for å sikre at linoleumen sitter ordentlig på plass før neste del limes.

Dekk Furniture Linoleum med tape hvis kantene skal lakkas. Fjern tapen umiddelbart etter lakkas. Hvis kantene skal pussas, må du unngå å skade overflaten på linoleumen.

Fjern straks eventuelle limrester med vann. Når limet har tørket, fjernes eventuelle harde rester med white spirit, og deretter fjernes eventuelle rester av white spirit umiddelbart med vann.

Industriell montering

Det kreves ikke noe spesialutstyr for å montere Furniture Linoleum. Maskiner og verktøy som er egnet til montering av høytrykkslaminat (HPL) kan også brukes til Furniture Linoleum.

Hvis du bruker presse eller stablepresse, må du sørge for at pressens og linoleumens overflate er rene. Furniture Linoleum kan presses kaldt eller varmt (maksimalt 70 °C).

Nødvendig trykk kan være fra 75 til 150 bar og presstiden kan være fra 2 til 15 minutter, avhengig av hva slags lim som brukes.

I et visst omfang kan Furniture Linoleum limes til en overflate som er buet i flere retninger (f.eks. et stolsete). Press linoleumen til ønsket fasong i en form sammen med fineren og limet. Walton Crocodiles og Marmoleum er bedre egnet for denne metoden enn Desk Top.

NB: Det lønner seg alltid å foreta prøver før den faktiske produksjonen settes i gang.

Etter at Furniture Linoleum er limt til bærer materialet, bearbeides den til ønsket størrelse. Teknikker som saging, skjæring, boring, kapping og høvling kan benyttes. Bruk alltid skarpe verktøy.

Bearbeiding av kanter

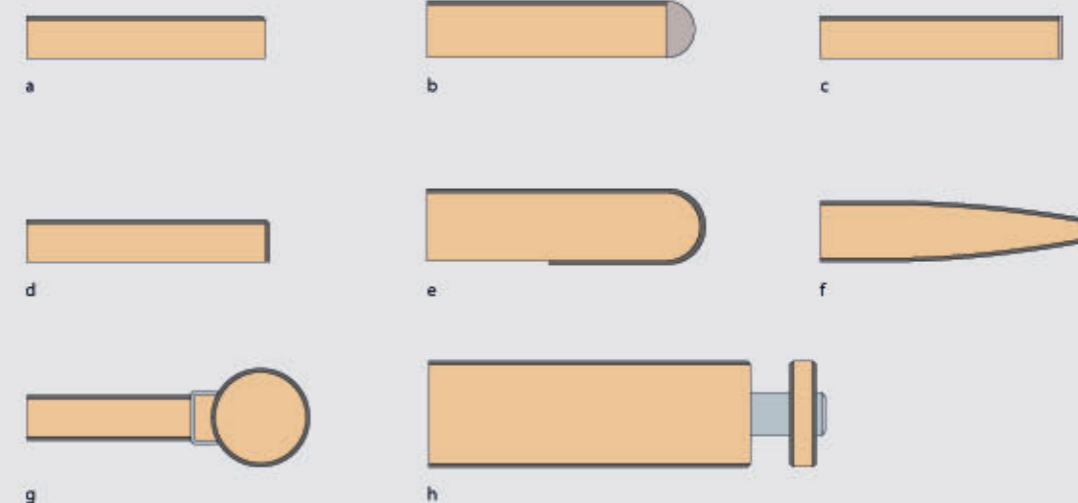
Alle typer finish er mulige med Furniture Linoleum. Lim kantene med et lim som er gjennomsiktig når det er tørt, og fjern eventuelle rester umiddelbart. Beskytt alltid overflaten på Furniture Linoleum.

Den enkleste måten å bearbeide kanter på, er å kappe Furniture Linoleum rett av og skjære og lakke kantene på bærer materialet (figur a). Skråskjær kantene litt. Det er også mulig å montere en list av f.eks. aluminium, tre eller plast, på kantene (figur b og c). Figur d viser Furniture Linoleum montert på kantene. Denne teknikken krever imidlertid noen forsøk og en viss kyndighet for at resultatet skal bli godt. Som nevnt er det mulig å avrunde kantene med Furniture Linoleum (figur e). La det alltid være 3-5 cm ekstra linoleum i bunnen for å hindre at den løsner på grunn av bøyespenningen.

Denne løsningen med en kombinasjon av konisk overflate og halvrund trelist illustrerer de mange mulighetene man har med Furniture Linoleum (figur f). Figur g viser hvordan linoleum kan monteres på en buet overflate. Som ytterligere dekorasjon kan det monteres en list i rustfritt stål imellom. Figur h viser en aluminiumslist mellom linoleumen. Grunnlaget er skrivebordet vist i figur a.

Industriell avrunding

Generelt kan maskiner som brukes til å bøye HPL, også brukes til å bøye Furniture Linoleum. Temperaturen må ikke overstige 70 °C.



Rengjøring og vedlikehold

Etter montering

- Fjern alle limrester, lakkrester, flekker og fingermerker med en ren, fuktig klut og om nødvendig et pH-nøytralt rengjøringsmiddel.
- Bruk white spirit til å fjerne tørket lim, og fjern deretter umiddelbart white spirten med en ren, tørr klut.
- Påfør et tynt vedlikeholdslag av Forbo Monel (et såpefilmprodukt) blandet med vann i forholdet 1:1 for å skåne linoleumen. Monel poleres grundig inn i overflaten med en bløt og ren klut som ikke loer.

Regelmessig rengjøring

- Rengjør med en fuktig klut og eventuelt et pH-nøytralt rengjøringsmiddel.
- Tørk av spill umiddelbart.


Periodisk renhold

- Bland en 5 % løsning av et pH-nøytralt rengjøringsmiddel i vann.
- La materialet bløtgjøre seg i 10 minutter.
- Skrubbe overflaten forsiktig med en myk klut/svamp.
- Tørk av skittent vann.
- Skyll med rent vann og la overflaten tørke.
- Påfør et tynt vedlikeholdslag av ublandet Forbo Monel.
- Poler grundig med en bløt og ren klut som ikke loer.

Forebyggende tiltak og flekkfjerning

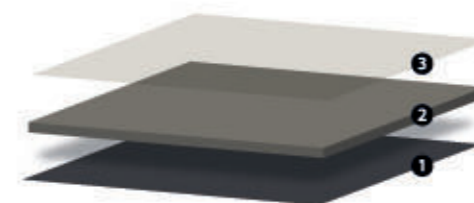
- Skarpe gjenstander medfører riper, bruk myk beskyttelse hvis du er i tvil.
- Fjern spill umiddelbart (feks. blekk, kaffe, te, rødvin).
- Hindre at det danner seg vanskelige flekker ved å bruke brikker under blomsterpotter, vaser, kopper o.l.
- Desk Top: Til vanskelige flekker som blekk og blyant, bruk en ren klut og et pH-nøytralt universalt rengjøringsmiddel.

Tekniske spesifikasjoner Furniture Linoleum

		desktop*	walton <small>crocodiles</small>	
	Total tykkelse	EN 428	2.0 mm	2.5 mm
	Kolleksjonsstørrelse		20	4
	Rullbredde	EN 426	1.83 m	2.00 m
	Rullengde	EN 426	≤ 30 m	≤ 32 m
	Total vekt	EN 430	2.1 kg/m ²	2.9 kg/m ²
	Inntrykksbestandighet	EN 433	< 0.20 mm	0.08 mm*
	Lysbestandighet	ISO 105-B02	Metode 3: minimum blåtone 6.	
	Glans	ISO 2813	< 5	8*
	Bøyelighet	EN 435	Ø 50 mm	Ø 40 mm
	Bestandighet mot kjemikalier	EN 423	Motstandsdyktig mot fortynnede syrer, oljer, fettstoffer og vanlige løsemidler. Ikke motstandsdyktig mot langvarig eksponering for alkalier.	
	Varmebestandighet		70° C	-
	Livssyklusanalyse		En livssyklusanalyse er grunnlaget for å sikre minst mulig miljøbelastning.	
	Generering av kroppsspenning	EN 1815	< 2 kV	< 2 kV

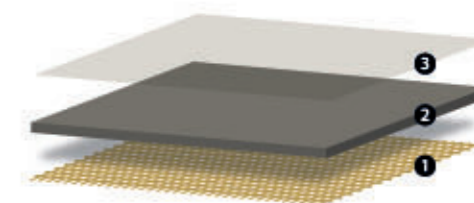
* Typisk verdi

desktop*



3. Vannbasert, tverrbundet finish
2. Linoleum
1. Papir

walton crocodiles



3. Vannbasert, tverrbundet finish
2. Linoleum
1. Jute