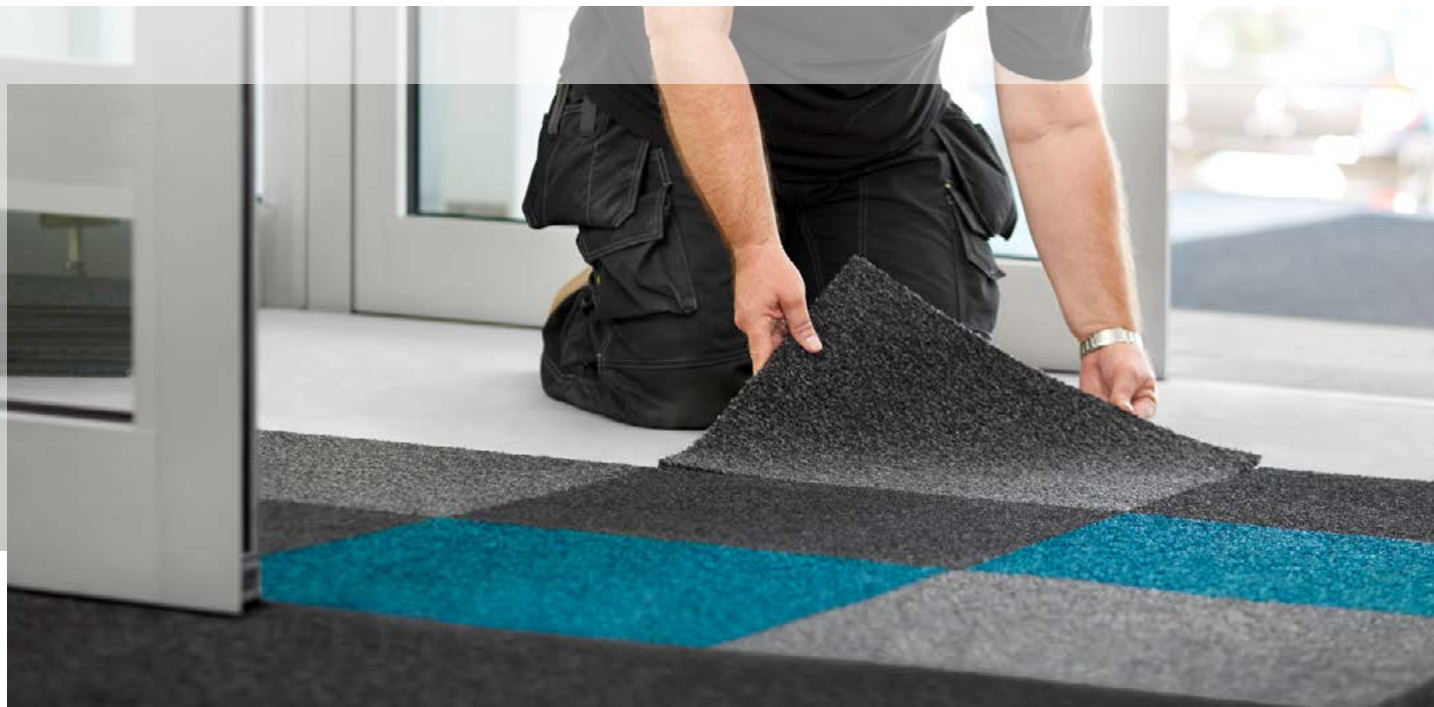
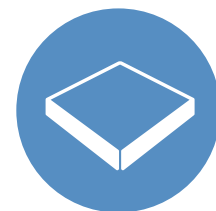


# TESSERA



Les dalles Tessera de Forbo peuvent être posés sur tout support prêt pour le revêtement. le support doit être solide, sans fissures, viable, sec de façon durable et plat.

Les pièces non excavées (supports en contact avec le sol) doivent être étanchéifiées au niveau de la construction contre l'humidité montante, en conformité avec les normes.

Les empreintes résiduelles reconnaissables surtout en éclairage frisant, dues à des charges ponctuelles importantes, ne peuvent, en règle générale, être complètement exclues des revêtements de sol en textile. Elles peuvent cependant être réduites à un minimum par le choix et la quantité de la colle, un traitement conforme aux prescriptions et notamment par l'utilisation de patins pour chaises et meubles appropriés (roulettes), conformément à EN 12529. Le choix des coloris des revêtements de sol et les conditions de lumière dans les pièces où la pose est effectuée exercent également une influence importante sur l'aspect extérieur. Nous vous demandons de prendre en considération les facteurs susmentionnés lors de la sélection des matières secondaires (lissage, colle etc.) et le cas échéant, d'en discuter avec votre donneur d'ordre.

## Informations

Les **directives nationales** en la matière s'appliquent:

**Allemagne:** DIN 18 365 «Travaux sur revêtements de sol» / DIN 18 299 «Réglementations générales pour les travaux de construction de tout type» / DIN 18 202 «Tolérances dimensionnelles dans la construction» / Fiche technique TKB-13 «Collage des revêtements de sol Textiles».

**Autriche:** ONORM B2232 «Norme de contrat de services pour travaux de dallage» / ONORM B 2236 «Travaux de collage pour norme de contrat de services pour revêtements de sol» | DIN 18 202 «Tolérances dimensionnelles dans la construction».

**Suisse:** norme SIA 251 (chapes flottantes à l'intérieur des bâtiments) / norme SIA 253 (revêtements de sol en linoléum, plastique, caoutchouc, liège, textile et bois).

## Préparation

1. Pour des conditions de traitement optimales, la température du support ne doit pas être inférieure à 15° C. La température de la pièce doit être d'au moins 18°C. L'humidité relative de l'air doit être comprise entre 40-65%. Le revêtement de sol, les consommables et les matériaux doivent présenter une température minimale de 18 °C.

2. Avant la pose, il est nécessaire de vérifier si le revêtement de sol provient de la même fabrication (par ex. étiquettes des colis). Nous recommandons de conserver les étiquettes jusqu'à la réception des travaux de pose. Des divergences éventuelles au niveau des coloris ne peuvent être réclamées qu'avant la pose. De même, les dommages découlant du transport ne peuvent être réclamés que dans le cadre des délais stipulés.

3. Les dalles textiles doivent être acclimatés non emballés 1 à 2 jours entre 18 et 22 °C. Afin de garantir une acclimatation optimale, le contenu doit être empilé en piles de 20 dalles au maximum.

Avant la pose, les dalles avec couche secondaire Softbac® doivent être superposées en piles ne contenant pas plus de 12 dalles pour être acclimatées pendant au moins 24 heures dans le local de pose. En sortant les dalles du carton, il se peut que des empreintes partielles apparaissent, ce qui peut entraîner des différences visuelles pendant et après la pose. Si l'expérience a démontré que les poils se redressent après la pose, il faut cependant parfois attendre jusqu'à 6 semaines avant d'obtenir un aspect uniforme – il ne s'agit en aucun cas d'un défaut de production.



## Chauffage au sol

Les revêtements de sol Forbo sont conçus pour pouvoir être utilisés avec un chauffage au sol, mais la température maximale de surface du support ne doit généralement pas dépasser 27 °C. En cas de pose sur un chauffage au sol, le système de chauffage doit être maintenu en fonctionnement – avec une température de surface

comprise entre 18 et 22 °C – 3 jours avant le début de la pose, pendant toute la durée de la pose et jusqu'à 7 jours après la fin de la pose (voir également les coordinations des interfaces). Une variation rapide de la température peut en effet entraîner des problèmes d'adhérence.

## La pose

La flèche au dos de chaque dalle indique le sens de la pose. Avant la pose, il est indispensable de savoir si les dalles doivent être posés dans le même sens ou sous la forme d'un damier. Les designs « Mix » et « Core » peuvent être posés de manière aléatoire sans tenir compte des flèches d'orientation.

Le poseur peut choisir le point de départ de la pose de sorte que la quantité de déchets soit aussi faible que possible. Il peut s'avérer nécessaire de veiller à ce que les dalles coupées sur les murs opposés aient la même taille dans la mesure du possible, afin d'obtenir un aspect global plus uniforme (surtout lors de la « pose sous la forme d'un damier »). En règle générale, la pose des dalles de moquette commence pourtant au milieu de la pièce après avoir dessiné une croix de pose à angles droits. La pose se fait ensuite « en escalier ».



De par leur structure et de leur revêtement en bitume, les dalles de moquette Tessera conviennent parfaitement à la pose libre. Il est cependant recommandé d'effectuer la pose sur une surface de fixation adhésive afin d'éviter que les dalles ne se déplacent ou ne glissent et que les bords ne se relèvent en cours d'utilisation.

Veillez à ce que toutes les dalles soient proches de la dalle adjacente tout en évitant des déformations extrêmes. Il faut éviter qu'un matériau fibreux ne pénètre entre les joints. Il est recommandé de trier au préalable les dalles présentant des bombements convexes ou concaves, afin de les utiliser au niveau du bord le cas échéant. La largeur des bandes de revêtement au niveau du bord ne peut pas être inférieure à 10 cm.

Pour toutes les dalles Tessera d'un poids supérieur ou égal à  $4 \text{ kg/m}^2$ , il est recommandé d'utiliser la fixation adhésive Eurocol 541 de Forbo (ou équivalent) conformément aux instructions du fabricant. Toutes les dalles Tessera d'un poids inférieur à  $4 \text{ kg/m}^2$  doivent être traitées avec le produit de fixation spécial Forbo Eurocol 542 (ou équivalent) conformément aux instructions du fabricant.

Il faut veiller à ce que le produit de fixation sèche suffisamment pour former une couche adhésive avant la pose, afin de garantir une pose homogène et solide des dalles. Dans le cas où les dalles extérieures d'une surface ne sont pas limitées par des composants montants (par ex. murs, etc.) ou des profilés de transition, celles-ci doivent être collées complètement – par ex. avec « Eurocol 540 » de Forbo.

Les colles sèches (voir fiche technique TKB 12) et les colles de contact de dispersion sont recommandées pour le collage des plinthes remaillées. Les murs doivent être secs, suffisamment porteurs, plans et exempts de poussières et de substances réduisant l'adhérence ; les papiers peints doivent être enlevés. Pour l'application des bandes de revêtement dans des profilés de plinthes (Döllken TS 60 ou TS 100), des bandes adhésives pour plinthes ou de la colle de contact doivent être utilisées car, en règle générale, les bandes autocollantes n'offrent pas sur la durée une adhérence suffisante pour les revêtements de sol. Pour éviter une saponification des colles entre la plinthe du tapis et la bande du revêtement, nous recommandons d'utiliser des plinthes pour tapis (par ex. Döllken TS 60 ou TS 100) sans couche de colle appliquée en usine.



## REMARQUES PARTICULIÈRES

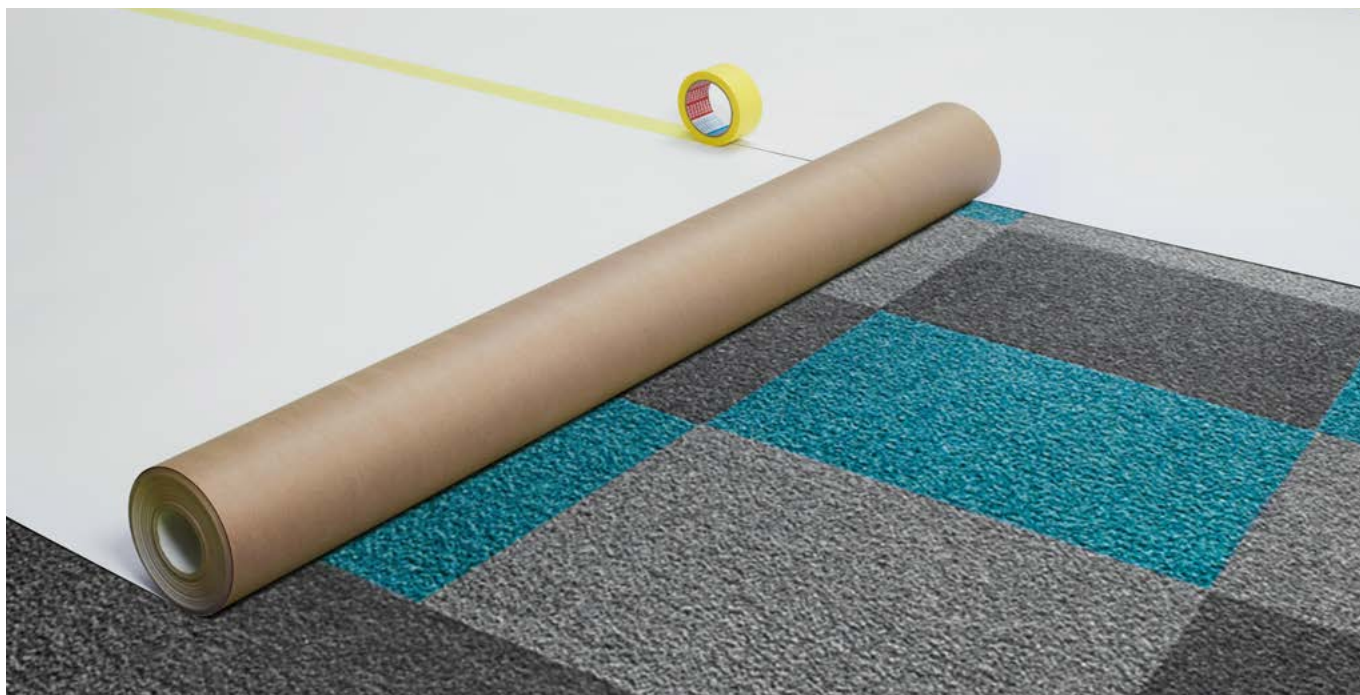
Après l'achèvement de la pose, nous recommandons de nettoyer le revêtement de sol des grosses salissures en balayant ou en aspirant. Une fois les travaux terminés, il est important de protéger le revêtement de sol des autres corps de métier / de la circulation sur le chantier avec un produit de protection approprié (par ex. papier de protection Forbo).

Nous recommandons de faire appel à une entreprise de nettoyage professionnelle qui dispose d'un personnel formé et d'un équipement approprié pour effectuer le nettoyage de fin de travaux.

Pour conserver la valeur du revêtement de sol à long terme, il est important que les procédures de nettoyage correctes soient appliquées dès le premier jour. Les instructions de nettoyage et d'entretien pour tous les produits Forbo Flooring peuvent être téléchargées à l'adresse suivante:

[www.forbo.com/flooring/fr-ch](http://www.forbo.com/flooring/fr-ch)

Les instructions de nettoyage et d'entretien doivent être fournies à l'entrepreneur principal, au client ou à l'utilisateur final après l'achèvement de la pose et avant la réception finale du nettoyage.



Pour plus d'informations sur nos revêtements de sols en textile veuillez visiter notre site Web: [www.forbo.com/flooring/fr-ch](http://www.forbo.com/flooring/fr-ch)

Contact Allemagne:  
+ 49 (0) 52 51 - 18 03 - 213  
[awt@forbo.com](mailto:awt@forbo.com)

Contact Autriche:  
+ 43 (0) 13 30 92 04  
[info.austria@forbo.com](mailto:info.austria@forbo.com)

Contact Suisse:  
+ 41 (0) 91 850 01 11  
[customerservice.ch@forbo.com](mailto:customerservice.ch@forbo.com)

Mise à jour: mai 2021