

Istruzioni per la posa in opera: Allura Puzzle

Consigli generali

L'aspetto, le prestazioni e la durata di un pavimento installato sono determinati, in larga misura, dalla preparazione del sottofondo e dalle condizioni in cui il pavimento viene posato. Come per qualsiasi pavimento resiliente, le irregolarità del sottofondo sono visibili sul pavimento finito.

La posa di Allura Puzzle deve essere eseguita in conformità alla norma UNI 11515-1:2020 per l'installazione dei pavimenti resilienti. I locali di posa devono essere puliti, liberi da altre attività, protetti dalle intemperie. I sottofondi devono essere puliti e privi di contaminanti, lisci, sani, uniformi e permanentemente asciutti, con umidità inferiore al 4,5 %. Eseguire il test di umidità su **tutti** i sottofondi. Tutti i pavimenti al piano terra devono avere un'efficace barriera contro l'umidità.

I locali di posa del pavimento devono essere adeguatamente illuminati per consentire l'ispezione del supporto, l'installazione e l'ispezione finale.

La tolleranza massima in termini di planarità e uniformità del sottofondo è di 5 mm, misurata con stadia dritta di 2 m (misurata spostandola in tutte le direzioni sul massetto) e 1 mm misurata con riga di 20 cm.

È essenziale che l'area di posa sia ad una temperatura costante di almeno 18°C per 48 ore prima, durante e per 24 ore dopo l'installazione. Pavimento e adesivo devono essere acclimatati per almeno 24 ore prima dell'installazione nel locale. Se il materiale è trasportato o stoccato a temperature inferiori a 10 °C, il periodo di acclimatazione, prima della posa, deve essere prolungato a 48 ore. Le piastre del Puzzle devono essere rimosse dai pallet e acclimate impilandole (massimo 20 piastre per ogni pila). Conservare Allura Puzzle in un locale pulito e asciutto.

Prima dell'installazione, controllare che colore, numero di lotto e quantità ricevuti siano corretti e che il materiale sia in buone condizioni. Nessun reclamo sarà accettato per colore o danni evidenti se il materiale è stato posato. Usare materiale dello stesso lotto. L'uso di diversi lotti di produzione può comportare differenze di tonalità visibili. Il numero di lotto è indicato sull'imballaggio e deve essere controllato prima dell'inizio della posa.

Allura Puzzle è pronto per il calpestio al termine della posa. Tuttavia, se il pavimento è sottoposto a traffico pesante, in particolare traffico su ruote con carichi elevati, proteggere il pavimento durante questa prima fase (v. più sotto "Al termine dell'installazione").

Nota: La luce radente dal basso mette in risalto le irregolarità del sottofondo.

Limiti di carico in servizio

Limiti di carico statico:

- Carico massimo concentrato per punto <750 kg
- Pressione di carico massima <40 kg/cm²

Resistenza al carico dinamico:

- Le macchine di sollevamento e movimentazione alimentate elettricamente o termicamente, possono causare danni alla superficie a causa dello slittamento delle ruote. Assicurarsi che l'attrezzatura sia adatta alla struttura del pavimento. (ad esempio, dotare i veicoli di un sistema antiscivolo.)
- Le ruote accoppiate vengono conteggiate come una singola ruota quando la loro distanza (interasse) è < 20 cm.
- Evitare assolutamente le ruote in metallo.
- Tipo di pneumatico: poliuretano o durezza equivalente
- Carico totale per ruota: < 750 kg
- Pressione di contatto: < 40 kg/cm²
- Velocità: ≤ 5 km/h
- Carico e movimentazione: Transpallet manuali o elettrici, transpallet elettrici con conducente a bordo, con capacità di carico di 1300 kg.



FLOORING SYSTEMS

Sottofondi di posa accettabili

Allura Puzzle può essere installato sui seguenti sottofondi (in base alle condizioni qui indicate):

- Cemento nuovo o esistente, massetto cementizio o sottofondo alla veneziana
- Pannelli di legno nuovi o esistenti o substrati di particelle di legno
- Piastrelle ceramiche esistenti
- Vecchie finiture di pavimento in opera (resina) di almeno 2 mm di spessore
- Vecchia vernice per pavimenti
- Vecchie pavimentazioni resilienti compatte (piastrelle semi flessibili, piastrelle vinil amianto, pavimenti in teli vinilici e linoleum).
- Pavimenti sopraelevati
- Pavimenti esistenti in blocchi di legno

Lastre in calcestruzzo, massetti cementizi o pavimenti in marmette: i massetti al piano terra nuovi o esistenti devono essere gettati su un manto impermeabile come da normativa per pavimenti resilienti. Se non è presente un'efficace membrana anti-umidità, applicare una membrana impermeabile superficiale. Allura Puzzle può essere posato su sottofondi con fessure di larghezza inferiore a 3 mm su sottofondi non riscaldati, purché non vi siano dislivelli. Per crepe che non soddisfano questi criteri contattare la Forbo.

Ove richiesto, applicare rasanti e livellanti idonei su massetti e solette nelle zone a traffico intenso. Le rasature non sono necessarie per superfici in calcestruzzo pulite, sane e lisce, purché soddisfino le tolleranze di planarità sopra indicate. Se non si applica una rasatura sulla superficie del sottofondo, applicare un idoneo primer per mantenere il sottofondo privo di polvere.

Sottofondi di pannelli di legno (pannelli maschio-femmina): i pavimenti in compensato o truciolare devono essere preparati in conformità alla normativa vigente per l'installazione di pavimenti resilienti. Dislivelli tra piastre maggiori di 1 mm devono essere levigate a filo.

Vecchio pavimento di ceramica: posato su sottofondo in calcestruzzo o massetto cementizio sano, ben aderito al massetto di allettamento (piastrelle ceramiche sigillate) o al sottofondo (piastrelle ceramiche incollate) non necessita di ulteriori trattamenti se le piastrelle sono a livello e se la larghezza del giunto di fuga è inferiore a 6 mm, non più profonda di 3 mm. Piccoli dislivelli localizzati tra piastrelle possono essere riparati/livellati con idoneo rasante/livellante.

Se questi requisiti non sono soddisfatti, applicare un composto autolivellante/livellante per servizio pesante.

Finitura in resina esistente: la vecchia resina deve essere solida, completamente incollata e di almeno 2 mm di spessore. Se i requisiti di planarità, pulizia e adesione non sono soddisfatti, deve essere rimossa e il sottofondo deve essere preparato in conformità alla normativa nazionale.

Vernici per pavimento: le vernici esistenti devono essere pulite e solide. La carteggiatura non è necessaria se la vernice è sana.

Vecchi pavimenti resilienti: piastrelle semi flessibili, piastrelle in vinil-amianto, pavimenti in teli di PVC, pavimenti acustici e linoleum devono:

- a. Essere sani e incollati saldamente al sottofondo.
- b. Le zone non ben incollate o rotte devono essere rimosse e sostituite con materiale sano o livellate con composto levigante di buona qualità.
- c. Essere a livello entro i requisiti stabiliti
- d. Essere abrasi per rimuovere vecchia cera e sporco (dove devono essere applicati sistemi adesivi come nastri) e poi accuratamente pulito.
- e. In caso di dubbi o dove è richiesta la piena adesione, rimuovere il pavimento esistente.

Nota: Allura Puzzle può essere posato solo su un sottofondo che in precedenza ha ricevuto un solo strato di pavimentazione resiliente. La valutazione delle prestazioni del vecchio pavimento deve soddisfare la nuova valutazione richiesta, in particolare se l'ambiente deve essere utilizzato per uno scopo diverso dal precedente.

Pavimento esistente in legno massello: Allura Puzzle può essere posato su solai in legno esistenti ad eccezione dei blocchi in legno posati a piano terra. I blocchi devono essere saldamente incollati alla base, lisci, uniformi e privi di finiture a base di olio o cera. Se necessario, i blocchi devono essere levigati per rimuovere eventuali contaminanti e/o irregolarità tra gli stessi.



FLOORING SYSTEMS

Pavimenti sopraelevati: devono essere lisci, a livello e puliti. I pannelli del pavimento sopraelevato tendono ad assestarsi subito dopo l'installazione e questo deve essere tenuto in considerazione per la posa di Allura Puzzle su sistemi di pavimentazione sopraelevata. Dislivelli tra i pannelli del pavimento sopraelevato sono visibili nel tempo sul pavimento Allura Puzzle.

Vecchi pavimenti tessili: Rimuovere i vecchi pavimenti in moquette (o agugliati) e preparare il sottofondo in conformità alla normativa

Riscaldamento a pavimento

I pavimenti Forbo possono essere installati su massetti riscaldati purché la temperatura massima superficiale del sottofondo non superi i 27°C in qualsiasi condizione di utilizzo.

Il sistema di riscaldamento a pavimento deve essere messo in servizio e riscontrato funzionante correttamente prima dell'installazione del pavimento. Assicurarsi che il sistema di riscaldamento a pavimento sia spento 48 ore prima dell'inizio della posa del pavimento e rimanga spento per almeno 48 ore dopo la posa.

La temperatura del sottofondo non deve superare i 18 °C durante la posa del pavimento.

Se necessario, utilizzare una fonte di riscaldamento alternativa per mantenere la temperatura dell'ambiente ad un minimo di 18 °C prima, durante e per 72 ore dopo l'installazione.

La temperatura del sistema di riscaldamento a pavimento può essere aumentata 72 ore dopo l'installazione. Aumentare gradualmente la temperatura del pavimento, in modo che sottofondo e pavimento si adattino insieme al cambiamento di temperatura.

Raccomandazioni e applicazione dell'adesivo

L'Allura Puzzle si posa senza collanti, ad eccezione dei punti di seguito descritti:

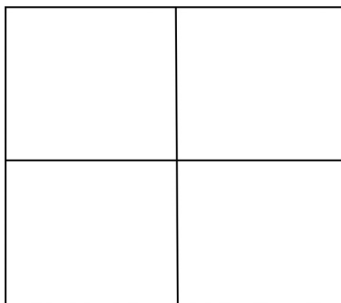
- zone di svolta di macchinari di movimentazione.
- intorno ai punti di accesso di aree di immagazzinamento.
- su eventuali pendenze (come rampe).
- intorno alle porte.

Installazione

Allura Puzzle può essere posato in locali singoli fino a 500 m² con lunghezza massima di 25 m sul lato più lungo. Mantenere uno spazio continuo di 3-5 mm lungo il perimetro della stanza. Per installazioni più grandi, contattare la Forbo.

Rifinire porte e passaggi aperti con profili adatti.

Allura Puzzle si posa in un solo modo.



Come per i materiali naturali, ci sono variazioni di tonalità e colore; questo effetto è intenzionale e conferisce al pavimento un aspetto più autentico.

Disposizione

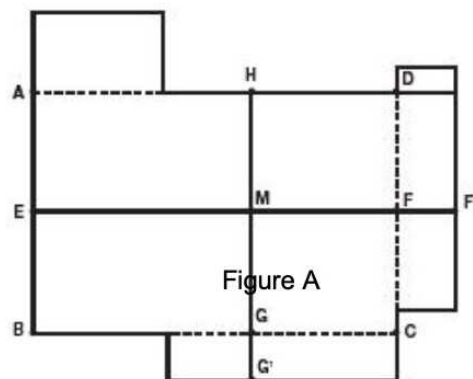
Le piastrelle Forbo vengono installate utilizzando le tecniche di posa delle piastrelle convenzionali.

Il punto di partenza corretto per la posa di un pavimento in piastre sarebbe tradizionalmente il centro dell'area. Potrebbe essere necessario un aggiustamento del punto di partenza, ad esempio, per evitare piccoli tagli perimetrali, dove le piastrelle devono essere posate con un bordo.

In corridoi e piccoli spazi, può essere più semplice lavorare longitudinalmente da un'estremità, utilizzando la linea centrale come guida. La linea centrale viene tracciata come segue: una linea di gesso viene tracciata dal centro della parete A-B (= E) al centro della parete C-D (= F). Al centro della linea E-F si trova (M). Disegna una linea perpendicolare attraverso M usando il metodo 3: 4: 5 per stabilire G-H (Figura A).

Partendo dal punto centrale M, misurare la lunghezza e la larghezza rispetto alle pareti. Se necessario, regolare la posizione delle linee E-F e G-H. Ove possibile, i tagli inferiori a 15 cm circa dovrebbero essere evitati poiché è più probabile che si allentino ad un certo punto della vita del pavimento.

La posa sciolta di alcune file di piastrelle in ciascuna direzione aiuterà a identificare le aree in cui è necessario apportare modifiche al punto di partenza per evitare piccoli tagli.



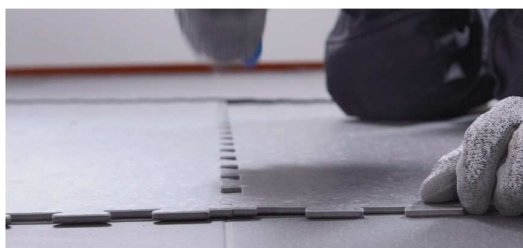
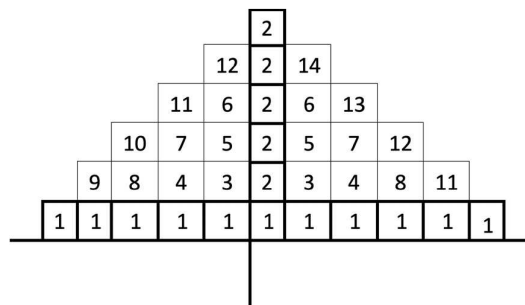
Posa e taglio piastrelle

Inizia a posare le piastrelle dal punto di partenza, posando la prima fila. I collegamenti tra le piastre saranno fissati con un martello a colpo morto (non rimbalzante) (foto 1) lungo la linea dei connettori.



foto 1

Posare le piastrelle successive verso l'esterno da entrambi i lati della linea di partenza centrale formando una piramide come da diagramma. Individuare i connettori d'angolo di ogni piastrella e fissarli usando un martello a colpo morto (non rimbalzante). Terminare martellando i connettori rimanenti su ciascun lato della piastrella.



I connettori devono bloccare efficacemente le piastrelle applicando una forza ragionevole. Una forza eccessiva può influire negativamente sulla base su cui vengono installati e influire a sua volta sull'integrità e prestazioni del pavimento Allura Puzzle.

Allura Puzzle può essere tagliato con normali strumenti di posa come i coltelli multiuso. Riscaldare il prodotto facilita il taglio, ad esempio per adattarli intorno a forme e pilastri ma, in buone condizioni del sito, il prodotto può essere tagliato segnando più volte la superficie della piastrella con un taglierino a lama dritta.

Dopo la segnatura, piegare indietro la piastrella lungo la linea di taglio e completare il taglio per tutto lo spessore della piastrella.



In locali di grandi dimensioni è adatto anche il taglio di piastrelle perimetrali con utensili elettrici.

Al termine dell'installazione

A fine posa, rimuovere materiali di scarto e detriti, spazzare o aspirare il pavimento e rimuovere i residui di adesivo.

Se il pavimento deve essere protetto da altre attività commerciali o dal traffico prima del completamento del progetto, scegliere un prodotto di protezione appropriato per il tipo e livello di traffico e per il potenziale danno da impatto, graffi o impronte.

Per ottenere prestazioni ottimali da qualsiasi nuovo pavimento, è importante eseguire le corrette procedure di pulizia e manutenzione sin dal primo giorno. Le istruzioni di pulizia e manutenzione sono disponibili per il download [cliccando qui](#).

Le istruzioni di pulizia e manutenzione devono essere consegnate all'appaltatore principale, al cliente o all'utente finale, a seconda dei casi, al termine dell'installazione e prima di iniziare qualsiasi operazione di pulizia.

Contatti:

Forbo Resilienti S.r.l.

Centro Commerciale San Felice

Lotto 2 - int. 5

20054 Segrate MI

Tel.: +39 02 75 31 488

Fax: +39 02 75 32 340

Email: info-flooring.it@forbo.com