

MARMOLEUM CLICK



Remarque préliminaire:

Marmoleum Click de Forbo peut être posé sur tout type de support préparé en vue de la pose. Le support doit être solide, sans fissures, fiable, sec de façon durable et plat.

Les pièces non excavées (supports en contact avec le sol) doivent être étanchéifiées au niveau de la construction contre l'humidité montante, en conformité avec les normes.

Les empreintes résiduelles reconnaissables surtout en éclairage frisant, dues à des charges ponctuelles importantes, ne peuvent, en règle générale, être complètement exclues des revêtements de sol élastiques. Elles peuvent cependant être réduites à un minimum par le choix et la quantité de la colle, un traitement conforme aux prescriptions et notamment par l'utilisation de patins pour chaises et meubles appropriés (roulettes), conformément à EN 12529. Le choix des coloris des revêtements de sol et les conditions de lumière dans les pièces où la pose est effectuée exercent également une influence importante sur l'aspect extérieur.

Les supports flottants, oscillants et souples ne sont pas adaptés. Enlever les revêtements de sol textiles et autres revêtements en textile aiguilleté. De manière générale, il est recommandé d'enlever les anciens revêtements de sol.

Informations

Les directives nationales en la matière s'appliquent :

Allemagne: DIN 18 365 «Travaux sur revêtements de sol» / DIN 18 299 «Réglementations générales pour les travaux de construction de tout type» / DIN 18 202 «Tolérances dimensionnelles dans la construction» / Fiche technique TKB-4 «Collage des revêtements de sol en Linoleum».

Autriche: ONORM B2232 «Norme de contrat de services pour travaux de dallage» / ONORM B 2236 «Travaux de collage pour norme de contrat de services pour revêtements de sol» I DIN 18 202 «Tolérances dimensionnelles dans la construction».

Suisse : norme SIA 251 (chapes flottantes à l'intérieur des bâtiments) / norme SIA 253 (revêtements de sol en linoléum, plastique, caoutchouc, liège, textile et bois).

Préparation:

1. Pour des conditions de traitement optimales, la température du support ne doit pas être inférieure à 15° C. La température de la pièce doit être d'au moins 18 °C. L'hygrométrie relative doit être comprise entre 40-65%. Le revêtement de sol ainsi que l'ensemble des matières premières et secondaires doivent présenter une température minimale de 18 °C.

2. Avant la pose, il est nécessaire de vérifier si le linoléum provient d'une même fabrication (par ex. étiquettes des colis). Nous recommandons de conserver les étiquettes jusqu'à la réception des travaux de pose. Des divergences éventuelles au niveau des coloris ne peuvent être réclamées qu'avant la pose. De même, les dommages découlant du transport ne peuvent être réclamés que dans le cadre des délais stipulés.

3. Les paquets de Marmoleum click doivent être disposés à plat à l'état emballé, au moins 48 heures avant la pose dans la pièce de la pose pour être « acclimatés ». Ne déballez les éléments à installer que juste avant la pose!



Chauffage au sol

Les revêtements de sol Forbo sont conçus pour pouvoir être utilisés avec un chauffage au sol, mais la température maximale de surface du support ne doit généralement pas dépasser 27 °C. En cas de pose sur un chauffage au sol, le système de chauffage doit être maintenu en fonctionnement – avec une température de surface comprise entre 18 et 22 °C

– 3 jours avant le début de la pose, pendant toute la durée de la pose et jusqu'à 7 jours après la fin de la pose (voir également les coordinations des interfaces). Une variation rapide de la température peut en effet entraîner des problèmes d'adhérence.

POSE

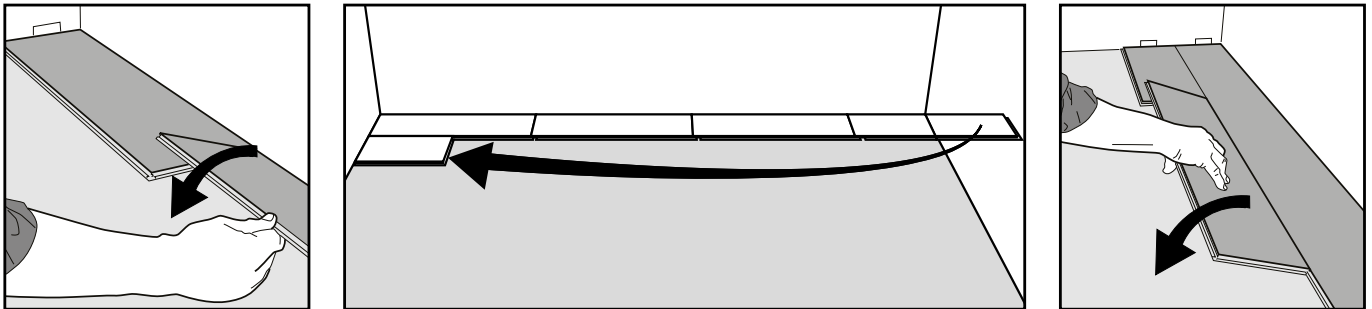
En règle générale, un pare-vapeur supplémentaire (film PE d'au moins 0,2 mm d'épaisseur) dont on fera remonter les bords doit être posé sur les supports minéraux. Notre sous-couche Forbo Foam, par exemple, peut être également utilisée comme pare-vapeur et pour une isolation supplémentaire contre les bruits de pas. Pour les pièces non excavées, il faut poser une double couche d'un film PE ou d'un film de chape d'au moins 0,2 mm d'épaisseur. Les chevauchements (min. 20 cm) doivent être recouverts avec un produit d'étanchéité approprié empêchant l'humidité de pénétrer. Ceci s'applique également aux poses effectuées dans des pièces présentant une humidité de l'air particulièrement élevée ou aux poses faites directement sur le béton. L'utilisation de sous-couches inadaptées peut entraîner l'exclusion de la garantie en cas de dommage.

Travaillez toujours depuis la gauche vers la droite sur la surface de pose. Les languettes des dalles doivent pointer vers le mur. Posez les éléments avec le petit côté dirigé vers la source de lumière principale du local. Le revêtement Marmoleum Click peut être également posé sur des joints croisés grâce au système clic 5G.

En utilisant des cales appropriées, il est possible de garantir un joint de dilatation continu d'au moins 10 mm le long des murs ; celui-ci doit être également respecté par rapport à tout objet fixe dans la pièce, comme les passages de tuyaux et les cadres de portes. Il est strictement interdit de poser des câbles électriques dans les joints de dilatation ou de remplir ces derniers de silicone.

Posez la première dalle avec la languette pointée vers le mur puis continuez en y attachant les autres éléments. Veillez à ce que les assemblages de tête avec rainure et languette se superposent exactement et fixez-les en tapotant dessus avec un maillet en caoutchouc blanc. Pour poser les rangées suivantes, placez le reste du dernier élément de la première rangée dans la rainure longitudinale de cette dernière en l'inclinant d'environ 30°, abaissez-le en le poussant légèrement contre la rangée

précédente. Prenez l'élément suivant, placez-le toujours selon un angle de 30° le long de l'élément de la première rangée déjà mise en place sur le sol (tout en restant aussi proche que possible du petit côté de la dalle posée précédemment) et verrouillez l'élément comme décrit ci-dessus. Cette technique est appliquée pour la pose de toutes les rangées suivantes. Pour la pose de la dernière rangée, la distance entre le mur et l'avant-dernière rangée est reportée sur la dalle.



Les locaux présentant une surface continue de 100 m² peuvent être recouverts sans joints. Toutefois, il ne faudra en aucun cas dépasser une longueur latérale d'environ 10 m. En présence de pièces extrêmement étroites et longues, il faut utiliser des profilés de dilatation adaptés. Veuillez noter que les plinthes, les profilés de transition et d'extrémité ne doivent jamais être fixés au revêtement de sol pendant la pose ! Au niveau des embrasures de portes, il faut toujours utiliser des profilés pour joints de dilatation.

Les surfaces entrecoupées d'éléments de construction verticaux (piliers, murs de séparation, passages, embrasures de portes) doivent être séparées par la pose de joints de dilatation d'au moins 10 mm au niveau de ces éléments de construction. Le revêtement Marmoleum Click ne doit à aucun moment être fixé au support, au mobilier ou à d'autres éléments fixes.

REMARQUES PARTICULIÈRES

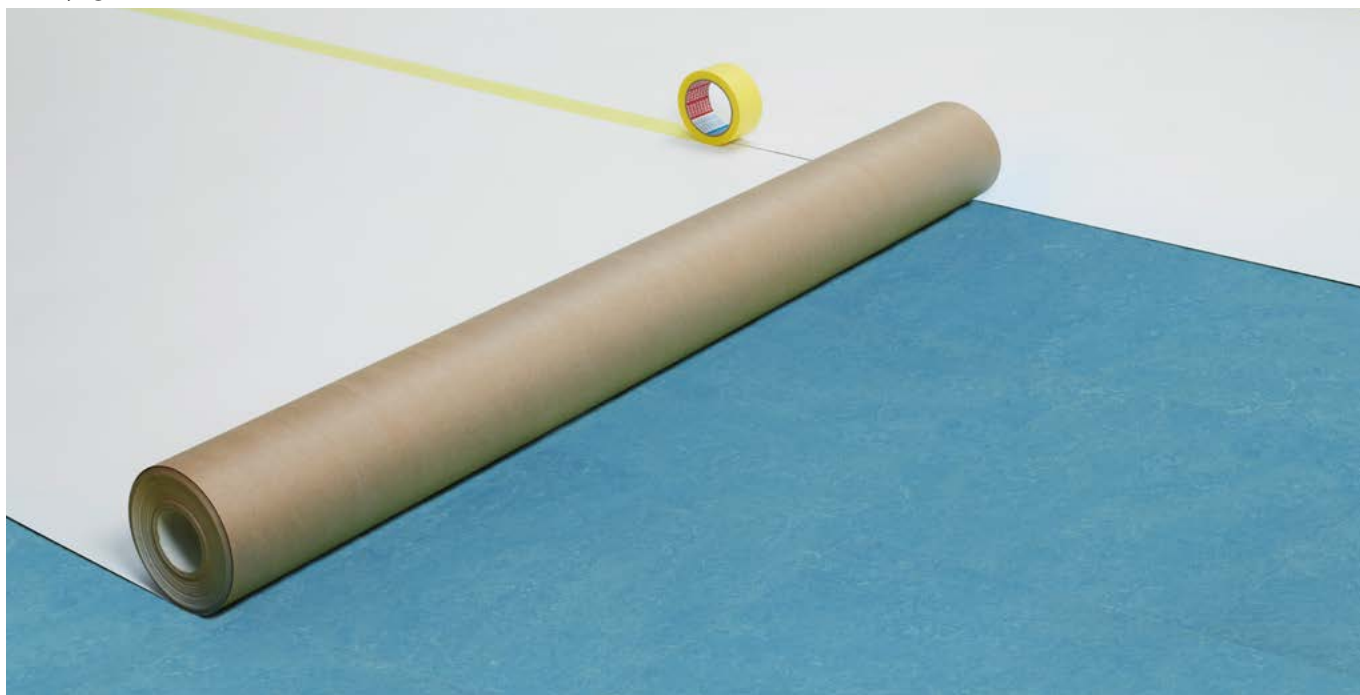
Après l'achèvement de la pose, nous recommandons de nettoyer le revêtement de sol des grosses salissures en balayant ou en aspirant. Une fois les travaux terminés, il est important de protéger le revêtement de sol des autres corps de métier / de la circulation sur le chantier avec un produit de protection approprié (par ex. papier de protection Forbo).

Nous recommandons de faire appel à une entreprise de nettoyage professionnelle qui dispose d'un personnel formé et d'un équipement approprié pour effectuer le nettoyage de fin de travaux.

Pour conserver la valeur du revêtement de sol à long terme, il est important que les procédures de nettoyage correctes soient appliquées dès le premier jour. Les instructions de nettoyage et d'entretien pour tous les produits Forbo Flooring peuvent être téléchargées à l'adresse suivante:

www.forbo.com/flooring/fr-ch

Les instructions de nettoyage et d'entretien doivent être fournies à l'entrepreneur principal, au client ou à l'utilisateur final après l'achèvement de la pose et avant la réception finale du nettoyage.



Pour plus d'informations sur nos revêtements de sols en linoléum veuillez visiter notre site Web:
www.forbo.com/flooring/fr-ch

Contact Allemagne:
+ 49 (0) 52 51 - 18 03 - 213
awt@forbo.com

Contact Autriche:
+ 43 (0) 13 30 92 04
info.austria@forbo.com

Contact Suisse:
+ 41 (0) 91 850 01 11
customerservice.ch@forbo.com