

# marmoleum® click

## Monteringsvejledning

### Fremstilling af Marmoleum click

Marmoleum click har et toplag af linoleum, som er fremstillet af naturlige rå-materialer i en miljøvenlig produktionsproces. Hovedbestanddelen er naturlig linolie blandet med træmel, harpiks og kalksten. Marmoleum er farvet med miljøvenlige pigmenter som vales ned på et bærrmateriale af jutefiber ved højt tryk. Resultatet er en yderst holdbar og miljøvenlig gulvbelægning. Marmoleum limes derefter på et førsteklases HDF-kernemateriale med en bagside af kork og et mekanisk låse(click)system. Marmoleum click monteres uden brug af lim. Monteringsmetoden er illustreret i piktogrammer nedenfor.

### Farver og gultoning – "tørrekammerfilm"

Da linoleum fremstilles af naturlige råmaterialer, kan der være mindre afvigelser i farve og struktur mellem de forskellige produktionsserier, prøver og leverede varer. Er du i tvivl om produktet er inden for tolerance mht. farve og struktur, skal du henvende dig i butikken hvor du har købt det inden montering.

Hvis du vælger at montere Marmoleum Click i kun én farve, så vil små nuanceforskelle som er inden for produkttolerancer blive mere synlige, selv hvor der vælges produkter fra samme batch.

Ved montering i kun én farve anbefaler vi, at du tager produkter fra samme batch samt holder dig indenfor max. 200 kassenumres forskel. Batch og kassenumre står på siden af hver pakke.

NB Farve- og strukturforskelle vil der altid være, fordi linoleum er et naturprodukt, men synligheden af dem kan I ofte forebygge ved at blande produkterne fra de pakker der skal monteres i rummet. Det er derfor meget vigtigt, at materialer tjekkes før det bliver monteret, således et eventuelt problem kan tages på forkant.

Linoleum kan have en gullig nuance når det pakkes ud. Det kan f.eks. betyde at en blå belægning har et grønligt skær. Fænomenet kommer helt naturligt via hærdningsprocessen - "oxideringen" af linoleum, og det kaldes tørrekammerfilm. Gul-toningen bleges væk i almindeligt dagslys, og den tid det tager at fortage sig, beror på hvor meget lys belægningen udsættes for. Normalt tager det fra nogle timer op til nogle uger før det er helt væk.

### Kom godt i gang

1. Pakkerne skal opbevares ved stuetemperatur 2 – 3 døgn ( $\geq 18^{\circ}$  C) før montering.
2. Marmoleum er et såkaldt "svømmende gulv", og det må ikke fastholdes til undergulvet med lim, eller fikseres via tunge vægte som forhindrer gulvets naturlige bevægelser.
3. Kontrollér undergulvskonstruktionen. Marmoleum click kan monteres på tørre, plane, rene og stabile undergulvsmaterialer iht. Gulvbranchens almindelige regler for undergulve. (Se yderligere nedenfor)
4. Mål rummet, vælg monteringsretning, gulvdesign og monteringsmønstre.

5. Et godt råd kan være at lægge fliserne ud "tørt" i dagslys for at tjekke for mønstervariation, fejl og lignende. Når der skal monteres rigtigt er det en god idé at blande fliserne fra de enkelte pakker således de små variationer i mønster og lign. fordeles naturligt i gulvfladen.
6. Gulvvarme er muligt (se yderligere nedenfor). Følg gulvvarme-leverandørens anvisninger!
7. Montér i henhold til illustrationerne nedenfor. Arbejdet skal udføres i rene omgivelser! Gå samlingerne efter og slå evt. med en blød gummihammer efter behov.
8. Kontrollér gulvet grundigt under monteringen og montér ikke fejlbehæftede produkter. Defekte fliser/brædder refunderes iht. almindelig købelov, men dette inkluderer ikke om-montering.
9. Der skal hele tiden være en relativ luftfugtighed på 40-60 % ved 18-24° C.
10. Hvis du vedligeholder/rengør dit Marmoleum click korrekt i henhold til anvisningerne, får du det fulde udbytte af dit nye gulv.

Vigtigt! Kasserne med Marmoleum click skal opbevares liggende fladt og uåbnet i 2-3 dage midt i det rum, hvor de skal monteres. Rumtemperaturen skal være minimum 18° C, og den relative luftfugtighed skal være ca. 40-60 %.

## Undergulv

2

Et egnet undergulv er typisk af støbt materiale (uorganisk) eller træfiberplader (organisk). Undergulvet skal være permanent tørt (husk altid at kontrollere fugtniveau før montering), rent, stabilt og plant (+/- 2 mm på 2 meter retholt).

I forbindelse med undergulve i uorganisk materiale (f.eks. beton, spartling mv.) må restfugtigheden maksimalt være på 60%. Ujævnheder på over +/- 2 mm på 2 m retholt skal udjævnes. Hvis du er i tvivl om undergulvets egnethed eller tilstand kan du evt. spørge butikken hvor du købte gulvet til råds.

Når der er tale om et uorganisk underlag (incl. spartlet træfiber) skal der **altid** dækkes af med en fugtspærre:

- Brug en PE-folie med en tykkelse på 0,20 mm ved montering på undergulve af uorganiske materialer (f.eks. beton). Kanterne skal føres op ad væggene (med 5 cm), og samlingerne skal overlappe med mindst 20 cm

Montér Marmoleum Click direkte på underlag af organisk materiale eller brug evt. en diffusionsåben underlagstype (f.eks. gråsmuldspap) eller lignende. Ved undergulve med permanent opstigende grundfugt, skal du fugtisolere under det organiske undergulv.

Marmoleum click er ikke egnet til vådrum som f.eks. badeværelser.

### **Gulvvarme**

Det er muligt at montere Marmoleum Click på undergulve med gulvvarme. Maksimalt tilladte temperatur er 27 ° C. Tal med din leverandør af varmesystemet for råd til hvorledes hans system passer sammen med et gulvprodukt som Marmoleum Click.

### **Pleje af gulvet**

Du kan finde rengøringsvejledning på Marmoleum Click på vores hjemmeside [www.forbo-flooring.dk](http://www.forbo-flooring.dk).

Kontakt evt. vores kundeservice hvis du har yderligere spørgsmål.

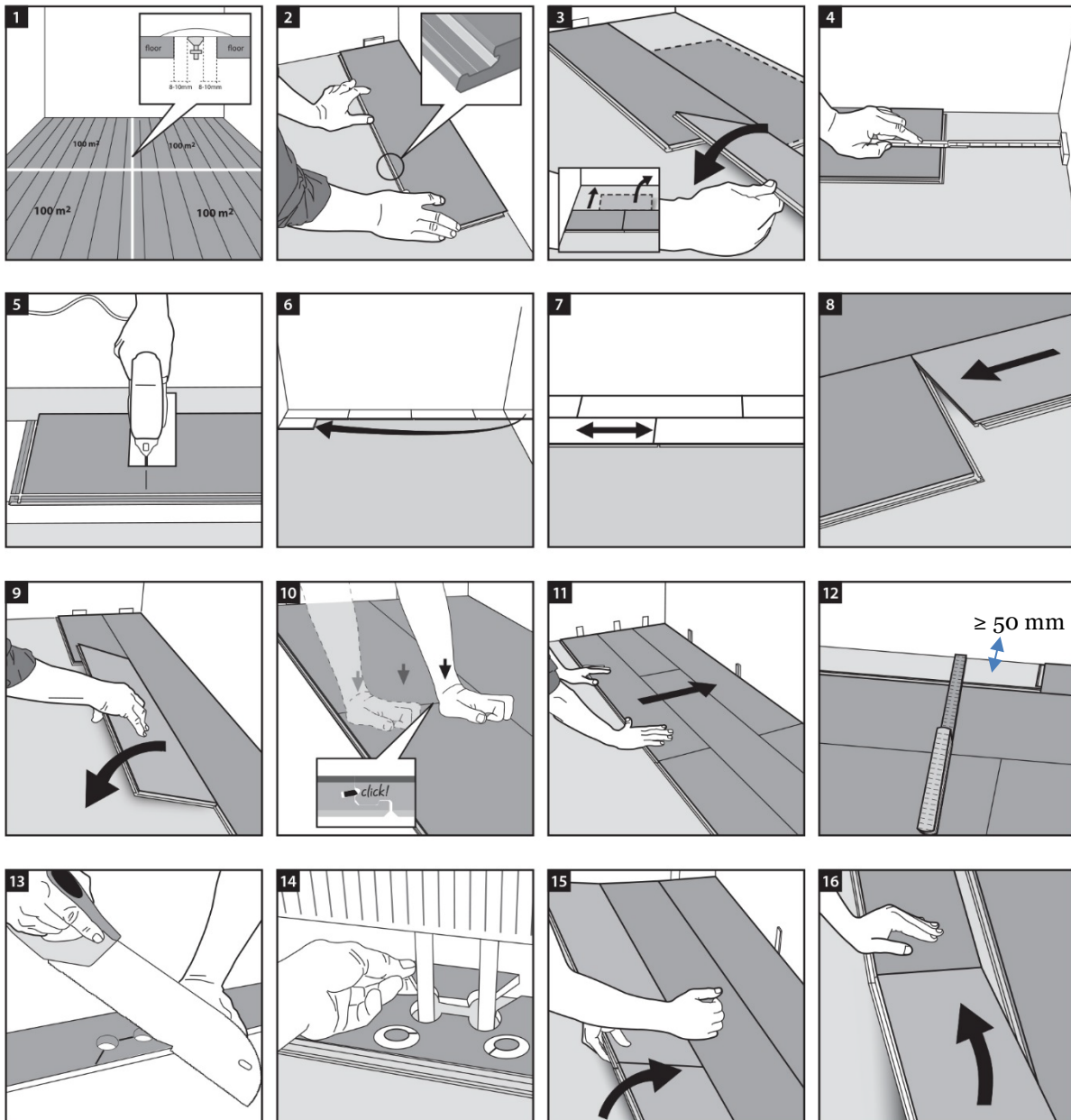
Gulvbeskyttelse – møbler, entreer Sæt filtstykker eller egnede ”dupper” med blødt egnet materiale på stoleben, møbelben og andet flytbart inventar således ridser og unødigt slitage undgås. Stop hårde partikler som grus, sand mv. ved indgangen: Læg dørmåtter ved alle indgangspartier og beskyt det i øvrigt mod længerevarende fugtpåvirkning fra f.eks. vådt fodtøj og lignende.

NB: Svømmende gulv Marmoleum click er et såkaldt ”svømmende gulv”. Det betyder, at det skal kunne bevæge sig frit ud mod de omgivende bygningsdele (derfor skal der være ca. 10 mm luft langs kanten). Placer derfor ikke meget tunge permanente laster på gulvet såsom køkkenmoduler. Af komfortmæssige hensyn og for at undgå ekstrem udtørring (navnlig om vinteren) kan man med fordel anvende en elektronisk luftbefugter (fordamper).

Følg den illustrerede monteringsvejledning nedenfor når du skal montere gulvet.

### **Transportskade**

- 3 Synlige transportskader skal noteres på fragtbrevet eller tages med forhandleren ved modtagelsen. Anmeldelse til Forbo Flooring skal ske senest 7 dage efter modtagelse.



4